

**T.C**  
**KARAMAN VALİLİĞİ**  
**TOKİ ANADOLU LİSESİ MÜDÜRLÜĞÜ**



**2024-2028 STRATEJİK PLANI**

## İSTİKLALMARŞI

Korkma, sönmez bu şafaklarda yüzen al sancak;  
Sönmeden yurdumun üstünde tüten en son ocak.  
O benim milletimin yıldızıdır, parlayacak;  
O benimdir, o benim milletimindir ancak.

Çatma, kurban olayım, çehreni ey nazlı hilal!  
Kahraman ırkıma bir gül! Ne bu şiddet, bu celal?  
Sana olmaz dökülen kanlarımız sonra helal...  
Hakkıdır Hakk'a tapan milletimin istiklal!

Ben ezelden beridir hür yaşadım, hür yaşarım.  
Hangi çılgın bana zincir vuracakmış? Şaşarım!  
Kükremiş sel gibiyim, bendimi çiğner, aşarım.  
Yırtarım dağları, enginlere sığmam taşarım.

Garbin afakını sarmışsa çelik zırhlı duvar,  
Benim iman dolu göğsüm gibi serhaddim var.  
Ulusun, korkma! Nasıl böyle bir imanı boğar,  
"Medeniyet!" dediğin tek dişi kalmış canavar?

Arkadaş! Yurduma alçakları uğratma sakın.  
Siper et gövdeni, dursun bu hayasızca akın.  
Doğacaktır sana va' dettiği günler Hakk'ın...  
Kim bilir, belki yarın, belki yarından da yakın.

Bastığın yerleri "toprak!" diyerek geçme, tanı:  
Düşün altındaki binlerce kefensiz yatanı.  
Sen şehit oğlusun, incitme, yazıktır atanı:  
Verme, dünyaları alsan da, bu cennet vatanı.

Kim bu cennet vatanın uğruna olmaz ki feda?  
Şüheda fışkıracak toprağı sıksan, şüheda!  
Canı, cananı bütün varımı alsın da Huda,  
Etmesin tek vatanımdan beni dünyada cüda.

Ruhumun senden, İlahi, şudur ancak emeli:  
Değmesin mabedimin göğsüne namahrem eli.  
Bu ezanlar ezanlar-ki şahadetleri dinin temeli  
Ebedi yurdumun üstünde benim inlemeli.

O zaman vecd ile bin secde eder-varsa taşım,  
Her cerihamdan, İlahi, boşanıp kanlı yaşım,  
Fışkırır ruh-ı mücerred gibi yerden na'şım;  
O zaman yükselerek arşa değer belki başım.

Dalgalar sen de şafaklar gibi ey şanlı hilal!  
Olsun artık dökülen kanlarımın hepsi helal!  
Ebediyen sana yok, ırkıma yok izmihlal:  
Hakkıdır, hür yaşamış bayrağımın hürriyet;  
Hakkıdır, Hakk'a tapan, milletimin istiklal!

Mehmet AKİF ERSOY

Öğretmenler;  
Yeni Nesil Sizin  
Eseriniz Olacaktır.

*H. Atatürk*



## GENÇLİĞE HİTABE

Ey Türk gençliği! Birinci vazifen, Türk İstiklalini, Türk cumhuriyetini, ilelebet, muhafaza ve müdafaa etmektir.

Mevcudiyetinin ve istikbalinin yegane temeli budur. Bu temel, senin, en kıymetli hazinendir. İstikbalde dahi, seni, bu hazineden, mahrum etmek isteyecek, dahili ve harici, bedhahları olacaktır. Bir gün, istiklal ve cumhuriyeti müdafaa mecburiyetine düşersen, vazifeye atılmak için, içinde bulunacağın vaziyetin imkan ve şeraitini düşünmeyeceksin! Bu imkan ve şerait, çok namüsaıt bir mahiyette tezahür edebilir. İstiklal ve cumhuriyetine kastedecek düşmanlar, bütün dünyada emsali görülmemiş bir galibiyetin mümessili olabilirler. Cebren ve hile ile aziz vatanın, bütün kaleleri zapt edilmiş, bütün tersanelerine girilmiş, bütün orduları dağıtılmış ve memleketin her köşesi bilfiil işgal edilmiş olabilir. Bütün bu şeraitten daha elim ve daha vahim olmak üzere, memleketin dahilinde, iktidara sahip olanlar gaflet ve dalalet ve hatta hiyanet içinde bulunabilirler. Hatta bu iktidar sahipleri şahsi menfaatlerini, müstevlerin siyasi emelleriyle tevhit edebilirler. Millet, fakr u zaruret içinde harap ve bitap düşmüş olabilirler.

Ey Türk istikbalinin evladı! İşte, bu anhal ve şerait içinde dahi, vazifen; Türk istiklal ve cumhuriyetini kurtarmaktır! Muhtaç olduğun kudret, damarlarındaki asil kanda, mevcuttur!

*H. Atatürk*

## Sunuş

Geçmişten günümüze gelirken var olan yaratıcılığın getirdiği teknolojik ve sosyal anlamda gelişmişliğin ulaştığı hız, artık kaçınılmazları da önümüze sererek kendini göstermektedir. Güçlü ekonomik ve sosyal yapı, güçlü bir ülke olmanın ve tüm değişikliklerde dimdik ayakta durabilmenin kaçınılmazlığı da oldukça büyük önem taşımaktadır. Gelişen ve sürekliliği izlenebilen, bilgi ve planlama temellerine dayanan güçlü bir yaşam standardı ve ekonomik yapı; stratejik amaçlar, hedefler ve planlanmış zaman diliminde gerçekleşecek uygulama faaliyetleri ile STRATEJİK PLAN oluşmaktadır.

Okulumuz, daha iyi bir eğitim seviyesine ulaşmak düşüncesiyle, sürekli yenilenmeyi ve kalite kültürünü kendisine ilke edinmeyi amaçlamaktadır. Kalite kültürü oluşturmak için eğitim ve öğretim başta olmak üzere insan kaynakları ve kurumsallaşma, sosyal faaliyetler, alt yapı, toplumsal ilişkiler ve kurumlar arası ilişkileri kapsayan 2024-2028 stratejik planı hazırlanmıştır.

TOKİ Anadolu Lisesi olarak en büyük amacımız yalnızca lise mezunu gençler yetiştirmek değil; girdikleri her türlü ortamda çevresindekilere ışık tutan, hayata hazırlayan, hayatı aydınlatan, bizleri daha da ileriye götürecek gençler yetiştirmektir. İdare ve öğretmen kadrosuyla bizler çağa ayak uydurmuş, yeniliklere açık, Türkiye Cumhuriyeti'ni daha da yükseltecek gençler yetiştirmeyi ilke edinmiş bulunmaktayız.

TOKİ Anadolu Lisesi, stratejik planlama çalışmasına önce durum tespiti, yani okulun SWOT analizi yapılarak başlanmıştır. SWOT analizi tüm idari personelin ve öğretmenlerin katılımıyla uzun süren bir çalışma sonucu ilk şeklini almış, varılan genel sonuçların sadeleştirilmesi ise; Okul yönetimi, iki öğretmen ve okul aile birliği başkanı olmak üzere 5 kişiden oluşan üst kurul tarafından yapılmıştır. Daha sonra SWOT sonuçlarına göre stratejik planlama aşamasına geçilmiştir. Bu süreçte okulun amaçları, hedefleri, hedeflere ulaşmak için gerekli stratejiler, eylem planı ve sonuçta başarı veya başarısızlığın göstergeleri ortaya konulmuştur. Denilebilir ki SWOT analizi bir kilometre taşıdır. Okulumuzun bugünkü resmidir. Stratejik planlama ise bugünden yarına nasıl hazırlanmamız gerektiğine dair kalıcı bir belgedir.

Stratejik Planda belirlenen hedeflerimizi ne ölçüde gerçekleştirdiğimiz, plan dönemi içindeki her yılsonunda gözden geçirilecek ve gereken revizyonlar yapılacaktır.

TOKİ Anadolu Lisesi, Stratejik Planında (2024-2028) belirtilen amaç ve hedeflere ulaşmamızın okulumuzun gelişme ve kurumsallaşma süreçlerine önemli katkılar sağlayacağına inanmaktayız.

Planın hazırlanmasında emeği geçen Strateji Yönetim Ekibine ve uygulanmasında yardımcı olacak İl Milli Eğitim Müdürlüğü, AR-GE birim sorumlusu olmak üzere tüm kurum ve kuruluşlara öğretmen, öğrenci ve velilerimize teşekkür ederim.

Ferrahi UYAR  
Okul Müdür V

## Okul/Kurum Bilgileri

İli: Karaman		İlçesi: Merkez			
Adres:	Elma Şehir Mah.2240.Sok. No:5 Karaman	Coğrafi Konum (link):	<a href="https://google/maps/5fXsf5acBSp">https://google/maps/5fXsf5acBSp</a>		
Telefon Numarası:	338 217 74 84	Faks Numarası:	338 217 74 85		
e- Posta Adresi:	964346@meb.gov.tr	Web sayfası adresi:	<a href="http://karamantoki.meb.k12.tr/">http://karamantoki.meb.k12.tr/</a>		
Kurum Kodu:	964346	Öğretim Şekli:	Tam Gün		
Okulun Hizmete Giriş Tarihi: 2005		Toplam Çalışan Sayısı	66		
Öğrenci Sayısı:	Kız	496	Öğretmen Sayısı	Kadın	17
	Erkek	287		Erkek	34
	Toplam	783		Toplam	51
Derslik Başına Düşen Öğrenci Sayısı		:30,11	Şube Başına Düşen Öğrenci Sayısı		:30,11
Öğretmen Başına Düşen Öğrenci Sayısı		:15,35	Şube Başına 30'dan Fazla Öğrencisi Olan Şube Sayısı		: 18
Öğrenci Başına Düşen Toplam Gider Miktarı		1920,273TL	Öğretmenlerin Kurumdaki Ortalama Görev Süresi		3,46 YIL

## İÇİNDEKİLER

### 1. GİRİŞ VE STRATEJİK PLANIN HAZIRLIK SÜRECİ

1.1. STRATEJİ GELİŞTİRME KURULU VE STRATEJİK PLAN EKİBİ .....	7
1.2. PLANLAMA SÜRECİ: .....	8

### 2. DURUM ANALİZİ

2.1 KURUMSAL TARİHÇE .....	9
2.2. UYGULANMAKTA OLAN STRATEJİK PLANIN DEĞERLENDİRİLMESİ .....	9
2.3. MEVZUAT ANALİZİ .....	9
2.4. ÜST POLİTİKA BELGELERİ ANALİZİ .....	10
2.5. FAALİYET ALANLARI İLE ÜRÜN/HİZMETLERİN BELİRLENMESİ .....	13
2.6. PAYDAŞ ANALİZİ .....	14
2.7. KURULUŞ İÇİ ANALİZ .....	16
2.7.1. Teşkilat Yapısı .....	19
2.7.2. İnsan Kaynakları .....	20
2.7.3. Teknolojik Düzey .....	35
2.7.4. Mali Kaynaklar .....	36
2.7.5. İstatistik Veriler .....	38
2.8. DIŞ ÇEVRE ANALİZİ (POLİTİK, EKONOMİK, SOSYAL, TEKNOLOJİK, YASAL VE ÇEVRESEL ANALİZİ-PESTLE) .....	48
2.9 GÜÇLÜ VE ZAYIF YÖNLER İLE FIRSATLAR VE TEHDİRLER (GZFT) ANALİZİ .....	49
2.10. TESPİT VE İHTİYAÇLARIN BELİRLENMESİ .....	52

### 3. GELECEĞE BAKIŞ

3.1. MİSYON .....	58
3.2. VİZYON .....	58
3.3. TEMEL DEĞERLER .....	58

### 4. AMAÇ, HEDEF VE PERFORMANS GÖSTERGESİ İLE STRATEJİLERİN BELİRLENMESİ

4.1. AMAÇLAR .....	59
4.2. HEDEFLER .....	59
4.3. PERFORMANS GÖSTERGELERİ .....	60
4.4. STRATEJİLERİN BELİRLENMESİ .....	85
4.5. MALİYETLENDİRME .....	89

<b>5. İZLEME VE DEĞERLENDİRME .....</b>	<b>90</b>
<b>6.TABLO/ŞEKİL/GRAFİKLER/EKLER: .....</b>	<b>92</b>

## GİRİŞ VE STRATEJİK PLANIN HAZIRLIK SÜRECİ

### 1.1.Strateji Geliştirme Kurulu ve Stratejik Plan Ekibi

Tablo 1. Strateji Geliştirme Kurulu ve Stratejik Plan Ekibi Tablosu

Üst Kurul Bilgileri		Kurul Bilgileri	
Adı Soyadı	Unvanı	Adı Soyadı	Unvanı
Ferrahi UYAR	Müdür V.	Mehmet Emin CAN	Müdür Yardımcısı
Ahmet LORAS	Müdür Yardımcısı	Elmas UYSALER	Rehber Öğretmen
Musa ÇOLAK	Okul Aile Birliği Bşk.	Davut KUTLU	Öğretmen
Güldane KARABULUT	Öğretmen	Ayşegül YAVUZ	Öğretmen
Sercan İGREK	Öğretmen	Emrullah ÖZCAN	Veli
		Bayram YAVUZ	Veli

## 1.2.Planlama Süreci:

2024-2028 dönemi stratejik plan hazırlanma süreci Strateji Geliştirme Kurulu ve Stratejik Plan Ekibinin oluşturulması ile başlamıştır. Ekip tarafından oluşturulan çalışma takvimi kapsamında ilk aşamada durum analizi çalışmaları yapılmış ve durum analizi aşamasında, paydaşlarımızın plan sürecine aktif katılımını sağlamak üzere paydaş anketi, toplantı ve görüşmeler yapılmıştır.

Durum analizinin ardından geleceğe yönelim bölümüne geçilerek okulumuzun/kurumumuzun amaç, hedef, gösterge ve stratejileri belirlenmiştir.

Stratejik planlama sürecinin ilk adımı olan durum analizi, okulumuzun/kurumumuzun “neredeyiz?” sorusuna cevap vermektedir. Okulumuzun/kurumumuzun geleceğe yönelik amaç, hedef ve stratejiler geliştirebilmesi için öncelikle mevcut durumda hangi kaynaklara sahip olduğu ya da hangi yönlerinin eksik olduğu ayrıca, okulumuzun/kurumumuzun kontrolü dışındaki olumlu ya da olumsuz gelişmelerin neler olduğu değerlendirilmiştir. Dolayısıyla bu analiz, okulumuzun/kurumumuzun kendisini ve çevresini daha iyi tanımasına yardımcı olacak ve stratejik planın sonraki aşamalarından daha sağlıklı sonuçlar elde edilmesini sağlayacaktır.

## 2. DURUM ANALİZİ

Durum analizi bölümünde, aşağıdaki hususlarla ilgili analiz ve değerlendirmeler yapılmıştır;

- Kurumsal tarihçe
- Uygulanmakta olan planın değerlendirilmesi
- Mevzuat analizi
- Üst politika belgelerinin analizi
- Faaliyet alanları ile ürün ve hizmetlerin belirlenmesi
- Paydaş analizi
- Kuruluş içi analiz
- Dış çevre analizi (Politik, ekonomik, sosyal, teknolojik, yasal ve çevresel analiz)
- Güçlü ve zayıf yönler ile fırsatlar ve tehditler (GZFT) analizi
- Tespit ve ihtiyaçların belirlenmesi



## 2.1 Kurumsal Tarihçe

Okulumuz 2005-2006 öğretim yılında Yunuskent Lisesi bünyesinde Yunuskent Anadolu Lisesi olarak, 290 öğrenciyle eğitim öğretime başlamıştır. 2006-2007 öğretim yılında kendi binasına taşınarak Toki Anadolu Lisesi adını almış ve 578 öğrenci ile eğitime devam etmiştir. Yaklaşık 20000 m<sup>2</sup> lik alana sahip olan okulumuzun Kapalı spor salonu aynı yıl hizmete girmiştir. Okulumuz pansiyonlu okul olduğundan Karaman ili ilçeleri ve çevre il ve ilçelerden okulumuzu tercih ederek gelen öğrencilere hizmet etmektedir.

## 2.2.Uygulanmakta Olan Stratejik Planın Değerlendirilmesi

Uygulanmakta olan stratejik planın değerlendirilmesi, planın uygulanmış olan dönemine ilişkin hedef ve göstergeler bazında gerçekleşme düzeyi ile başarı ve başarısızlık nedenlerini içerir. Bu çalışmanın amacı; yeni stratejik planda yer alacak amaç, hedef ve performans göstergelerinin doğru bir çerçevede belirlenmesini temin etmektir. Bu çalışma için uygulanmakta olan stratejik planın izleme ve değerlendirme bölümünde detayları verilen stratejik plan izleme ile stratejik plan değerlendirme tablolarından yararlanır.

Uygulanmakta olan stratejik planın değerlendirilmesi sonucu hedef ve performans göstergelerinde hedeflenen sonuçlara ulaşılması durumunda;

- Mevcut çevre şartları, riskler ve üst politika belgelerinden gelen sorumluluklar dikkate alındığında söz konusu hedeflerin yeni planda yer alıp almaması hususu değerlendirilir.
- Stratejik planda amacın farklı açılardan iyileştirilmesi ihtiyacı bulunması durumunda yeni hedef ve performans göstergeleri belirlenir.

Uygulanmakta olan stratejik planın değerlendirilmesi sonucu hedef ve performans göstergelerinde hedeflenen sonuçlara ulaşamaması durumunda ise

- Hedef ve performans göstergesi ile bunlara ilişkin değerlerin doğru belirlenip belirlenmediğine,
- Mevcut çevre şartları, riskler ve üst politika belgelerinden gelen sorumluluklar dikkate alındığında söz konusu hedeflerin yeni planda yer alıp almaması gerektiğine karar verilir.

Bu bölümde her hedef bazında ayrıntılı değerlendirmeler yapılmaz, yeni planın mevcut plandan temel farklılıkları ve bu farklılıkların nedenleri açıklanır. Burada yer alan değerlendirmeler uygulanmakta olan planın son altı aylık dönemini içerebileceğinden ilgili döneme ilişkin gerçekleşme sonuçları tahmin edilerek bu bölüm sonlandırılır.

## 2.3. Yasal Yükümlülükler ve Mevzuat Analizi

Toki Anadolu Lisesi Müdürlüğü, Türkiye Cumhuriyeti Devleti yapısı içinde Millî Eğitim Bakanlığının taşra teşkilatında yer alan ve taşra teşkilatındaki görevlerin yürütülmesi, devletin politikalarının valilik makamına bağlı olarak gerçekleştirilmesi müdürlüğümüzün sorumlulukları arasındadır. İl Millî Eğitim Müdürlüğü Makamına karşı müdürlüğümüz birinci dereceden sorumludur. Millî Eğitim Bakanlığının devlet adına üstlendiği sorumluluğun yerine getirilmesi, kanun, tüzük, yönetmelik, yönerge, genelge ve emirler doğrultusunda millî eğitim temel ilkeleri çerçevesinde kendisine bağlı birimleri izlemek, değerlendirmek ve geliştirme yönüyle sorumlulukları kanun ve yönetmeliklerde açıkça tanımlanmıştır. Toki Anadolu Lisesi Müdürlüğünün yasal yetki, görev ve sorumlulukları başta T.C. Anayasası olmak 14/6/1973 tarihli ve 1739 sayılı Millî Eğitim Temel Kanunu ve 25/8/2011 tarihli ve 652 sayılı Millî Eğitim Bakanlığının Teşkilât ve Görevleri Hakkında Kanun

Hükmünde Kararname hükümlerine dayanılarak 18/11/2012 tarih ve 28471 sayılı Resmî Gazetede yayınlanan Yönetmeliği esaslarına göre belirlenmiştir. Öncelikle inceleme ve analizi yapılan yasa, kanun, Kanun hükmünde kararname, mevzuat, yönetmelik, genelge ve yönergeler. T.C. Anayasası (10, 24, 42, 62) MEB K.H.K. Tüzük, Yönetmelik, Yönerge, Bakanlar Kurulu Kararı, Tebliğ, Usul ve Esaslar, Genelgeler MEM. Resmi Yazıları ve 5018 Sayılı KMYK 3. ve 9. Maddesi Şekil 2: Mevzuat Analiz Modeli • T.C. Anayasası • 1739 Sayılı Millî Eğitim Temel Kanunu MEB Kanunları (430, 222, 1739 • 652 Sayılı Millî Eğitim Bakanlığının Teşkilat ve Görevleri Hakkındaki Kanun Hükmünde Kararname • Millî Eğitim Bakanlığı Ortaöğretim Kurumları Yönetmeliği

#### **2.4. Üst Politika Belgeleri Analizi**

##### **Üst politika belgeleri;**

- 12. Kalkınma Planı
- Cumhurbaşkanlığı Programı,
- Orta Vadeli Program,
- Cumhurbaşkanlığı Yıllık Programı,
- Millî Eğitim Bakanlığı Stratejik Planı,
- İl Millî Eğitim Müdürlüğü Stratejik Planı,
- Okul/kurumu ilgilendiren ulusal, bölgesel ve sektörel strateji eylem planlarını ifade eder.

##### **Üst Politika Belgeleri Analizi Tabloları**

2024-2028 Stratejik Plan hazırlıkları kapsamında üst politika belgeleri incelenerek belirlenen politikalar ve hedefler doğrultusunda okulumuza yönelik olarak verilmiş olan görevler ile ilgili analizler yapılmıştır. Yapılan analizler sonucunda 2024-2028 Stratejik Plan'ımızın Geleceğe Yönelim Bölümü (amaç, hedef, gösterge ve stratejiler) şekillendirilmiştir. Üst politika belgeleri ile stratejik plan ilişkisinin kurulması amacıyla üst politika belgeleri tablo 5 ve tablo 6'te oluşturulmuştur.

**Tablo 1: Üst Politika Belgeleri**

Temel Üst Politika Belgeleri	Diğer Üst Politika Belgeleri
Kalkınma Planları	TR22 Bölge Planı
Orta Vadeli Programlar	TÜBİTAK Vizyon 2023 Eğitim ve İnsan Kaynakları Raporu
Orta Vadeli Mali Planlar	Bilgi Toplumu Stratejisi ve Eylem Planı
2023 Yılı Cumhurbaşkanlığı Yıllık Programı	Hayat Boyu Öğrenme Strateji Belgesi
MEB Stratejik Planı	Mesleki ve Teknik Eğitim Strateji Belgesi
Millî Eğitim Şura Kararları	Mesleki Eğitim Kurulu Kararları
Millî Eğitim Kalite Çerçevesi	Ulusal Öğretmen Strateji Belgesi
Avrupa Birliği Müktesebatı ve İlerleme Raporları	MEB Kalite Çerçevesi Göstergeleri
Avrupa Birliği 2030 Dijital Pusulası	Ulusal İstihdam Stratejisi
Karaman İl MEM Stratejik Planı	

**Tablo 6 Üst Politika Belgeleri Analizi**

<b>VERİLEN GÖREVLER</b>	<b>ÜST POLİTİKA BELGESİ İLGİLİ BÖLÜM/REFERANS</b>
<b>2024 – 2028 dönemine ilişkin Stratejik Plan çalışmalarının başlatılması</b>	1- MEB 2022/21 sayılı Genelge
<b>Öğrencilerimizin her düzeyde yeterliliklerinin belirlenmesi, izlenmesi ve desteklenmesi için etkin bir ölçme ve değerlendirme sistemi kurulması</b>	1-Avrupa 2020 Stratejisi (Eğitim ve Öğretimde İş Birliği İçin Stratejik Çerçevesi) 2-Yeni Ekonomi Programı (Orta Vadeli Program) 3-Türkiye Yeterlilikler Çerçevesi 4-Ölçme Değerlendirme Merkezleri Yönetmeliği
<b>Öğretmen ve okul yöneticilerinin gelişimleri desteklenerek yeni bir mesleki gelişim anlayışı, sistem ve modeli oluşturulması, oluşturulacak olan model ve sistemlerin uygulanması ve izlenerek değerlendirilmesi</b>	1-Öğretmenlik Meslek Kanunu 3-Orta Vadeli Mali Plan 3- Öğretmen Strateji Belgesi 4-TÜBİTAK Vizyon 2023 Eğitim ve İnsan Kaynakları Sonuç Raporu ve Strateji Belgesi 5-Türkiye Yeterlilikler Çerçevesi
<b>Eğitimin niteliğinin artırılması ve okullarda planlı yönetim anlayışının yerleşmesi amacıyla bütçe ile plan bağımlı kuran verimli bir finansman modeline geçilmesi</b>	1-Yeni Ekonomi Programı (Orta Vadeli Program) 2-Orta Vadeli Mali Plan
<b>Öğrencilerin mizaç, ilgi ve yeteneklerine uygun eğitimi alabilmelerine imkân veren işlevsel bir psikolojik danışmanlık ve rehberlik yapılanmasının kurulması</b>	1-Avrupa 2020 Stratejisi.” Eğitim ve Öğretimde İş Birliği İçin Stratejik Çerçeve” başlıklı AB Konseyi Sonuç Bildirgesi, Göstergeler ve Avrupa Temel Ölçütleri (4 Ana Hedef ve 8 Gösterge) 2-Yeni Ekonomi Programı (Orta Vadeli Program) 2019-2021: 4 ve 5 numaralı eğitim politika paragrafları 7. Bölüm Programlar ve Projeler eğitim politikaları (sayfa 25) 3-Eğitim 2023 Vizyonu: Rehberlik ve psikolojik danışmanlık hedef 1. (Sayfa 54)
<b>Fiziksel ve zihinsel dezavantajlı öğrencilerimizi akranlarından soyutlamayan ve birlikte yaşama kültürünü güçlendiren eğitimde adalet temelli yaklaşım modelinin yeniden geliştirilmesi</b>	1-Avrupa 2020 Stratejisi. Eğitim ve Öğretimde İş Birliği İçin Stratejik Çerçeve” başlıklı AB Konseyi Sonuç Bildirgesi, Göstergeler ve Avrupa Temel Ölçütleri (4 Ana Hedef ve 8 Gösterge) 2-Yeni Ekonomi Programı (Orta Vadeli Program) 2019-2021: 2, 4 ve 5 numaralı eğitim politika paragrafları, 3-Orta Vadeli Mali Plan (2019- 2021): 8 numaralı politika paragrafı, (Sayfa 3)

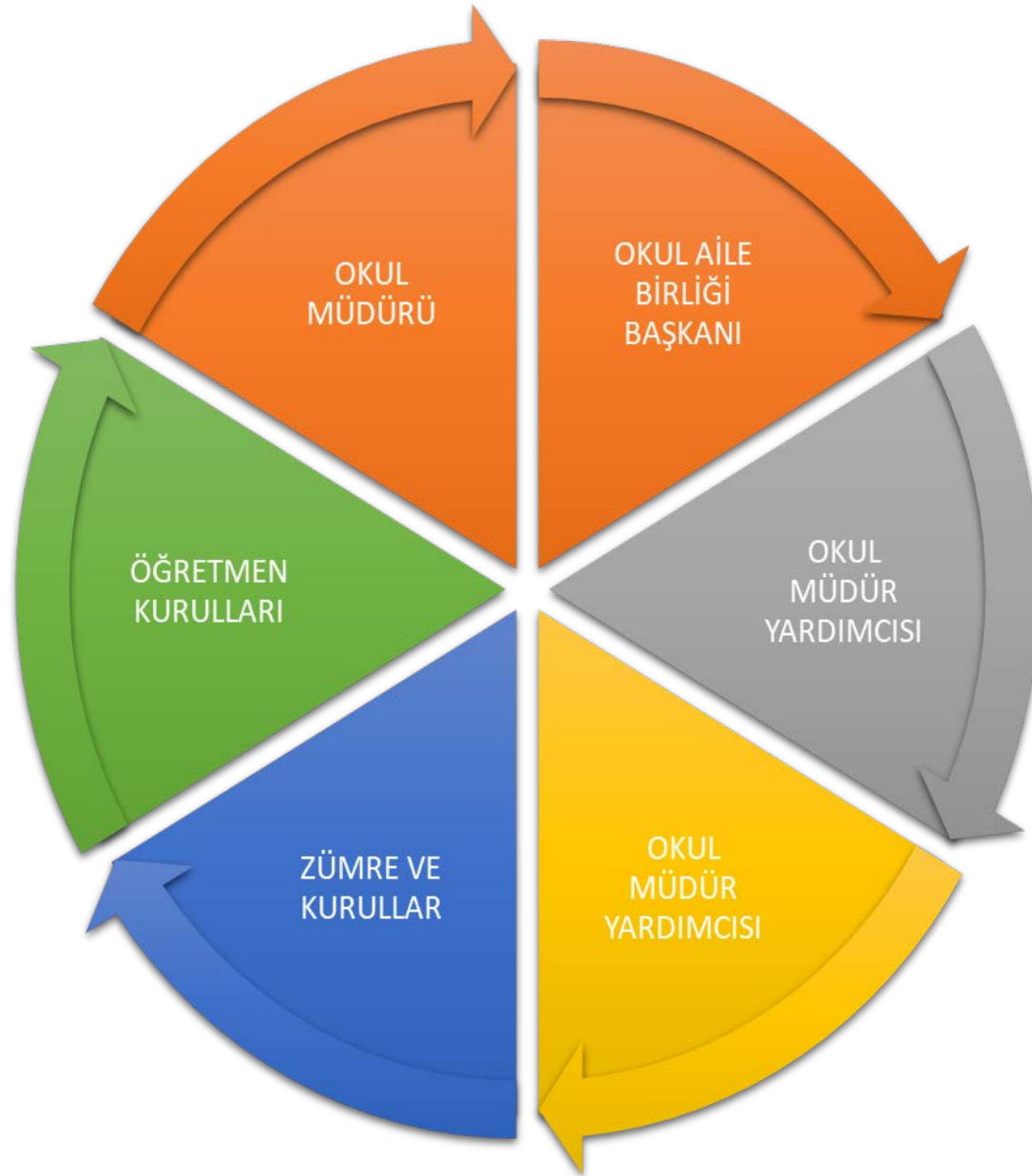
## 2.5.Faaliyet Alanları ile Ürün/Hizmetlerin Belirlenmesi

**Tablo 3. Faaliyet Alanlar/Ürün ve Hizmetler Tablosu**

<b>Faaliyet Alanı</b>	<b>Ürün/Hizmetler</b>
<b>Öğretim-eğitim faaliyetleri</b>	<b>Öğrenci İşleri</b> Kayıt-nakil işleri, devam-devamsızlık, sınıf geçme ve sınav hizmetleri
<b>Rehberlik faaliyetleri</b>	Öğrencilere rehberlik yapmak, velilere rehberlik etmek, rehberlik faaliyetlerini yürütmek
<b>Sosyal faaliyetler</b>	Toplum hizmeti çalışmaları, M.E.B. Sosyal Etkinlikler Yönetmeliği ile belirlenen alanlara ilişkin çalışmalar.
<b>Sportif faaliyetler</b>	Futbol, futsal, voleybol, atletizm
<b>Kültürel ve sanatsal faaliyetler</b>	Müzik, resim, şiir, tiyatro
<b>İnsan kaynakları faaliyetleri (mesleki gelişim faaliyetleri, personel etkinlikleri...)</b>	Hizmet içi eğitim faaliyetleri, ÖBA dijital platformu etkinlikleri
<b>Okul aile birliği faaliyetleri</b>	Öğrencilerin ihtiyaçlarının karşılanması
<b>Öğrencilere yönelik faaliyetler</b>	Müzik, resim, şiir, tiyatro, futbol, futsal, voleybol, atletizm çalışmaları
<b>Ölçme değerlendirme faaliyetleri</b>	Ortak sınavlar, YKS hazırlık deneme sınavları.
<b>Öğrenme ortamlarına yönelik faaliyetler</b>	Okul ve sınıfların donatım eksikliğinin giderilmesi.
<b>Ders dışı faaliyetler</b>	Sosyal, kültürel içerikli geziler

## **2.6.Paydaş Analizi**

Kurumumuzun temel paydaşları öğrenci, veli ve öğretmen olmakla birlikte eğitimin dışsal etkisi nedeniyle okul çevresinde etkileşim içinde olunan geniş bir paydaş kitlesi bulunmaktadır. Paydaşlarımızın görüşleri anket, toplantı, dilek ve istek kutuları, elektronik ortamda iletilen önerilerde dâhil olmak üzere çeşitli yöntemlerle sürekli olarak alınmaktadır.



## 2.7.Kuruluş İçi Analiz

### 2.7.1. Teşkilat Yapısı

Okulumuzun çalışanlarına ilişkin bilgiler altta yer alan tabloda belirtilmiştir

<b>Unvan*</b>	<b>Erkek</b>	<b>Kadın</b>	<b>Toplam</b>
Okul Müdürü ve Müdür Yardımcısı	4	0	4
Sınıf Öğretmeni	0	0	0
Branş Öğretmeni	34	13	47
Rehber Öğretmen	0	2	2
İdari Personel	1	2	3
Yardımcı Personel	3	4	7
Güvenlik Personeli	0	0	0
<b>Toplam Çalışan Sayıları</b>	<b>42</b>	<b>21</b>	<b>63</b>



## Okulumuz Bina ve Alanları

Okulumuzun binası ile açık ve kapalı alanlarına ilişkin temel bilgiler altta yer almaktadır

### Okul Yerleşkesine İlişkin Bilgiler

<b>Okul Bölümleri</b>		<b>Özel Alanlar</b>	<b>Var</b>	<b>Yok</b>
Okul Kat Sayısı	<b>5</b>	Çok Amaçlı Salon	<b>X</b>	
Derslik Sayısı	<b>26</b>	Çok Amaçlı Saha	<b>X</b>	
Derslik Alanları (m2)	<b>42</b>	Kütüphane	<b>X</b>	
Kullanılan Derslik Sayısı	<b>26</b>	Fen Laboratuvarı	<b>X</b>	
Şube Sayısı	<b>26</b>	Bilgisayar Laboratuvarı	<b>X</b>	
İdari Odaların Alanı (m2)	<b>35</b>	İş Atölyesi	<b>X</b>	
Öğretmenler Odası (m2)	<b>56</b>	Beceri Atölyesi		<b>X</b>
Okul Oturum Alanı (m2)	<b>1900</b>	Pansiyon	<b>X</b>	
Okul Bahçesi (Açık Alan) (m2)	<b>19487</b>			
Okul Kapalı Alan (m2)	<b>9587</b>			
Sanatsal, bilimsel ve sportif amaçlı toplam alan (m <sup>2</sup> )	<b>2100</b>			
Kantin (m2)	<b>25</b>			
Tuvalet Sayısı	<b>72</b>			
<b>Diğer (...)</b>				

## Sınıf ve Öğrenci Bilgileri

Okulumuzda yer alan sınıfların öğrenci sayıları alttaki tabloda verilmiştir.

SINIFI	Kız	Erkek	Toplam	SINIFI	Kız	Erkek	Toplam
9/A	25	8	33	11/E	16	15	31
9/B	25	9	34	12/A	15	12	27
9/C	27	8	35	12/B	14	16	30
9/D	26	9	35	12/C	24	12	36
9/E	25	10	35	12/D	24	10	34
10/A	16	16	32	12/E	22	11	33
10/B	19	14	33	12/F	19	14	33
10/C	21	11	32	12/G	19	11	30
10/D	19	13	32	12/H	11	11	22
10/E	21	12	33	12/1	11	5	16
11/A	16	7	23	12/K	10	7	17
11/B	19	11	30				
11/C	19	12	32				
11/D	17	14	31				
<b>TOPLAM</b>					<b>496</b>	<b>287</b>	<b>783</b>

## Donanım ve Teknolojik Kaynaklarımız

Teknolojik kaynaklar başta olmak üzere okulumuzda bulunan çalışan durumdaki donanım malzemesine ilişkin bilgiye alttaki tabloda yer verilmiştir.

Akıllı Tahta Sayısı	32	TV Sayısı	4
Masaüstü Bilgisayar Sayısı	37	Yazıcı Sayısı	12
Taşınabilir Bilgisayar Sayısı	5	Fotokopi Makinesi Sayısı	3
Projeksiyon Sayısı	1	İnternet Bağlantı Hızı	Fiber

**Tablo 4.Okul/Kurum İçi Analiz İçerik Tablosu**

<b>Okul/Kurum İçi</b>	<b>Analiz İçerik Tablosu</b>
Öğrenci sayıları	Sınıf kademeleri, kaynaştırma öğrencileri, yabancı uyruklu öğrenciler gibi demografik özelliklere dair detaylı sınıflandırmaları kapsamalı olarak. E-Okul kayıtları kullanılarak tabloda gösterilmiştir.
Akademik başarı verileri	E-Okul kayıtları kullanılarak stratejik plan dosyasında muhafaza edilmektedir.
Sosyal-kültürel-bilimsel ve sportif başarı verileri	61
Öğrenme stilleri envanteri	Okul rehberlik servisi tarafından uygulanmaktadır.
Devam-devamsızlık verileri	E-Okul kayıtları kullanılarak erişim sağlanabilir. 72 öğrenci devamsızlık problem yaşamaktadır.
Okul disiplinini etkileyen faktörler anketi	Okul rehberlik servisi tarafından uygulanmaktadır.
İnsan kaynakları verileri	Okul çalışan bilgileri tabloda belirtilmiştir.
Öğretmenlerin hizmet içi eğitime katılma oranları	MEBBİS verileri kullanılarak erişim sağlanabilir.
Öğrenme ortamı verileri	Okul yerleşke bilgileri olarak tabloda belirtilmiştir.
Okul/kurum ortamını değerlendirme anketi	Okul rehberlik servisi tarafından uygulanmaktadır.

2.7.2.İnsan Kaynakları

Çalışanın Unvanı	Görevleri
Okul /Kurum Müdürü	M.E.B Ortaöğretim Kurumları Yönetmeliğinde belirtilmiştir.
Müdür Baş Yardımcısı	M.E.B Ortaöğretim Kurumları Yönetmeliğinde belirtilmiştir.
Müdür Yardımcısı	M.E.B Ortaöğretim Kurumları Yönetmeliğinde belirtilmiştir.
Atölye ve Bölüm Şefleri	
Öğretmenler	M.E.B Ortaöğretim Kurumları Yönetmeliğinde belirtilmiştir.
Yönetim İşleri ve Büro Memuru	M.E.B Ortaöğretim Kurumları Yönetmeliğinde belirtilmiştir.
Yardımcı Hizmetler Personeli	M.E.B Ortaöğretim Kurumları Yönetmeliğinde belirtilmiştir.

**Tablo 6. İdari Personelin Hizmet Süresine İlişkin Bilgiler**

Hizmet Süreleri	2023 Yılı İtibarıyla					
	Kişi Sayısı			%		
1-4 Yıl						
5-6 Yıl						
7-10 Yıl	1			25		
10...Üzeri	3			75		
	Yıl İçerisinde Okul/Kurumdan Ayrılan Yönetici Sayısı			Yıl İçerisinde Okul/Kurumda Göreve Başlayan Yönetici Sayısı		
	2021	2022	2023	2021	2022	2023
<b>TOPLAM</b>						1
Müdür						
Müdür Yardımcısı						1

Adı ve Soyadı	Görevi	Katıldığı Çalışmanın Adı	Katıldığı Yıl	Belge No
Ferrahi UYAR	Md.Bş.Yrd.	Zaman Yönetimi Semineri	2023	2023002452
Ahmet LORAS	Md.Yrd	Uzman Öğretmenlik Eğitim Programı Semineri	2022	2022001047
Mehmet Emin CAN	Md.Yrd.	Okul Yöneticilerinin Rehberlik Koordinasyon Eğitimi Semineri	2023	2023007735
Sercan İGREK	Md.Yrd.	MEB Birim Amirlerinin Öğretmen Bilgilendirme Semineri	2023	2023007736

**Tablo 9. Öğretmenlerin Hizmet Süreleri (Yıl İtibarıyla)**

Hizmet Süreleri	Branşı	Kadın	Erkek	Hizmet Yılı	Toplam
1-3 Yıl	Coğrafya	1		1	1
	Tarih	1		1	1
4-6 Yıl	Rehberlik	1		4	1
	Din Kültürü ve A.Bil.	1		4	1
	Felsefe		1	5	1
7-10 Yıl	Türk Dili ve Edeb.	1		10	1
	Din Kültürü ve A.Bil.	1		10	1
	İngilizce		1	9	1
	Türk Dili ve Edeb.	1		8	1
	Matematik	1		9	1

	Coğrafya		1	10	1
	Almanca		1	8	1
	Almanca	1		8	1
	Matematik		1	8	1
	Matematik		1	14	1
	Bilişim Teknolojileri		1	13	1
	Tarih	1		14	1
	İngilizce		1	14	1
	İngilizce	1		11	1
11-15 Yıl	Türk Dili ve Edeb.	1		13	1
	Kimya		1	13	1
	Matematik		1	14	1
	Türk Dili ve Edeb.		1	13	1
	Müzik		1	13	1
	Biyoloji	1		15	1
	Matematik		1	14	1
	İngilizce	1		11	1
	İngilizce		1	16	1
	Din Kül.A.Bil.	1		16	1
	Rehberlik	1		16	1
16-20 Yıl	İngilizce		1	16	1

	Bilişim Teknolojileri		1	17	1
	Türk Dili ve Edeb.		1	18	1
	Biyoloji	1		16	1
	Fizik		1	25	1
	Beden Eğitimi		1	27	1
	Beden Eğitimi		1	33	1
	Matematik		1	24	1
	Coğrafya		1	23	1
	Türk Dili ve Edeb.	1		27	1
20 ve üzeri	Din Kül.A.bil.		1	31	1
	Türk Dili ve Edeb.		1	23	1
	Tarih		1	25	1
	Beden Eğitimi		1	26	1
	Tarih		1	30	1
	Felsefe		1	26	1
	Resim		1	23	1
	Coğrafya	1		32	1
	Beden Eğitimi		1	22	1
	Matematik	1		21	1

**Tablo 10. Kurumda Gerçekleşen Öğretmen Sirkülasyonunun Oranı**

	Yıl İçerisinde Kurumdan Ayrılan Öğretmen Sayısı			Yıl İçerisinde Kurumda Göreve Başlayan Öğretmen Sayısı		
	2021	2022	2023	2021	2022	2023
TOPLAM	1	1	2	5	2	3

**Tablo 11. Öğretmenlerin Katıldığı Hizmet İçi Eğitim Programları**

Adı ve Soyadı	Branşı	Katıldığı Çalışmanın Adı	Katıldığı Yıl	Belge No
Abdurrahman ŞENGÜL	Fizik	MEB Birim Amirlerinin Öğretmen Bilgilendirme Semineri	2023	2023007736
Ahmet ARSLAN	Türk D. Edeb.	Gençlerle İletişim Semineri	2023	2023003861
Ahmet GENÇAY	Beden Eğ.	Hijyen Eğitimi Semineri	2024	2024981070
Ali CİVCİK	Matematik	Afet ve Acil Durum Temel Kavramlar Semineri	2023	2023003846
Ali DOĞAN	Matematik	Etik Davranış İlkeleri Semineri	2023	2023003850
Ali ECE	Coğrafya	Okul Kültürünün Geliştirilmesi Semineri	2023	2023003856
Ayaz Muharrem AYAZ	İngilizce	Özel Yetenekli Öğrencilerin Ayırt Edici Özellikleri Semineri	2023	2023003870
Ayşe AKBURAK	Türk D. Edeb.	Zümrelerin Etkin Kullanımı Semineri	2023	2023007731
Ayşegül YAVUZ	Türk D. Edeb	Türk Mitolojisinin Eğitimdeki Yeri ve Önemi Semineri	2023	2023002450



Bayram ÇATAK	Din K.A.B.	Gençlerle İletişim Semineri	2023	2023003861
Bestami ESER	Türk D. Edeb.	5 Kelime1 Hikâye Semineri	2023	2023003842
Davut KUTLU	Bilişim	e Twinning, Erasmus+Proje ve Etkinlikleri Semineri	2023	2023007716
Derya UYSAL	Coğrafya	Protokol Kuralları Uzaktan Eğitim Semineri	2023	2023008944
Dilek Kahraman DOĞAN	Din K.A.B.	Etkili İletişim ve Sınır Çızebilme Semineri	2023	2023003832
Duran ÇOBAN	Tarih	21.yy. Becerileri Eğitimi Semineri	2023	2023003845
Elif ADIGÜZEL	Tarih	MEB Birim Amirlerinin Öğretmen Bilgilendirme Semineri	2023	2023007736
Elmas UYSALER	Rehberlik	Gençlerle İletişim Semineri	2023	2023003861
Emre DOĞAN	İngilizce	Gençlerle İletişim Semineri	2023	2023003861
Endam GÜNGÖR	İngilizce	Okul Kültürünün Geliştirilmesi Semineri	2023	2023003856
Erol AKKUŞ	Beden Eğitimi	Türk Mitolojisinin Eğitimdeki Yeri ve Önemi Semineri	2023	2023002450
Fatma TANKUT	İngilizce	MEB Birim Amirlerinin Öğretmen Bilgilendirme Semineri	2023	2023007736
Fatmanur İNCE	Türk D. Edeb.	MEB Birim Amirlerinin Öğretmen Bilgilendirme Semineri	2023	2023007736
Güldane KARABULUT	Rehberlik	MEB Birim Amirlerinin Öğretmen Bilgilendirme Semineri	2023	2023007736
Güven ÇINAR	Matematik	Okul Kültürünün Geliştirilmesi Semineri	2023	2023003856
Halime ÖZDEN	Din K.A.B	Okul Kültürünün Geliştirilmesi Semineri	2023	2023003856
Hilal KARA	Tarih	Protokol Kuralları Uzaktan Eğitim Semineri	2023	2023008944
Mehmet ATALAY	Tarih	MEB Birim Amirlerinin Öğretmen Bilgilendirme Semineri	2023	2023007736
Mehmet ÇEVİK	Kimya	MEB Birim Amirlerinin Öğretmen Bilgilendirme Semineri	2023	2023007736
Mehmet KILIÇ	İngilizce	MEB Birim Amirlerinin Öğretmen Bilgilendirme Semineri	2023	2023007736
Mevlüt ÖZDİKİCİ	Felsefe	MEB Birim Amirlerinin Öğretmen Bilgilendirme Semineri	2023	2023007736
Murat TIRAŞ	Türk D. Edeb.	MEB Birim Amirlerinin Öğretmen Bilgilendirme Semineri	2023	2023007736

Mustafa AKKUŞ	Müzik	MEB Birim Amirlerinin Öğretmen Bilgilendirme Semineri	2023	2023007736
Nefise ALTUN	Din K.A.B.	MEB Birim Amirlerinin Öğretmen Bilgilendirme Semineri	2023	2023007736
Nida Özeren GÜDER	Biyoloji	Türk Mitolojisinin Eğitimdeki Yeri ve Önemi Semineri	2023	2023002450
Özer KARAKURT	Matematik	Türk Mitolojisinin Eğitimdeki Yeri ve Önemi Semineri	2023	2023002450
Özgür KESER	Müzik	Türk Mitolojisinin Eğitimdeki Yeri ve Önemi Semineri	2023	2023002450
Recep TEKOĞLU	Felsefe	Türk Mitolojisinin Eğitimdeki Yeri ve Önemi Semineri	2023	2023002450
Sevgi KILIÇ	İngilizce	Türk Mitolojisinin Eğitimdeki Yeri ve Önemi Semineri	2023	2023002450
Sevkan ÖZTAŞ	Türk D. Edeb.	Türk Mitolojisinin Eğitimdeki Yeri ve Önemi Semineri	2023	2023002450
Sibel AKIN	Türk D. Edeb.	Okul Kültürünün Geliştirilmesi Semineri	2023	2023003856
Sinem YILDIZ	Matematik	Okul Kültürünün Geliştirilmesi Semineri	2023	2023003856
Süleyman KARAASLAN	Coğrafya	Okul Kültürünün Geliştirilmesi Semineri	2023	2023003856
Süleyman YİĞİTTOP	Almanca	Okul Kültürünün Geliştirilmesi Semineri	2023	2023003856
Şerif EMDİRME	Coğrafya	Türk Mitolojisinin Eğitimdeki Yeri ve Önemi Semineri	2023	2023002450
Tamay SARIKAFI	Biyoloji	Türk Mitolojisinin Eğitimdeki Yeri ve Önemi Semineri	2023	2023002450
Tuncay KIZILASLAN	Matematik	Türk Mitolojisinin Eğitimdeki Yeri ve Önemi Semineri	2023	2023002450
Türkan BAĞLAR	Almanca	Türk Mitolojisinin Eğitimdeki Yeri ve Önemi Semineri	2023	2023002450
Yusuf SOYYIĞIT	Beden Eğt.	Türk Mitolojisinin Eğitimdeki Yeri ve Önemi Semineri	2023	2023002450
Zeliha AYDOĞMUŞ	Matematik	Türk Mitolojisinin Eğitimdeki Yeri ve Önemi Semineri	2023	2023002450

**Açıklama: Yönetici ve öğretmenlerin katıldığı program ve hizmet içi eğitim çalışmaları örneklem yoluyla 1 adet yazılmıştır.**

**Tablo 12. Kurumdaki Mevcut Hizmetli/ Memur Sayısı**

	Görevi	Erkek	Kadın	Eğitim Durumu	Hizmet Yılı	Toplam
1	Memur	1		Lise	25	1
2	Teknisyen		1	Lisans	17	1
3	Hemşire		1	Lisans	23	1
4	Hizmetli	1		Lise	18	1
5	Hizmetli	1		Lise	25	1

**Tablo 13. Çalışanların Görev Dağılımı**

Çalışanın Unvanı	Görevleri
Okul /Kurum Müdürü	<p>Ortaöğretim Kurumları Yönetmeliği Madde 78 de belirtilen görevleri yürütmektedir.</p> <p>(1) Müdür, Türk millî eğitiminin genel amaçlarına ve temel ilkelerine uygun olarak Anayasa, kanun, tüzük, yönetmelik, yönerge, genelge ve diğer ilgili mevzuat hükümleri doğrultusunda okulun amaçlarını gerçekleştirmek üzere tüm kaynakların etkili ve verimli kullanımından, ekip ruhu anlayışıyla yönetiminden ve temsilinden birinci derecede sorumlu eğitim ve öğretim lideridir. Müdür, okulu bünyesindeki kurul, komisyon ve ekiplerle iş birliği içinde yönetir.</p> <p>(2) (<b>Değişik: RG-16/9/2017-30182</b>) Müdür, müdür başyardımcısı ve müdür yardımcısı çalışmalarını valilikçe belirlenen mesai saatleri dâhilinde yapar; görevin gerektirdiği durumlarda mesai saatleri dışında da çalışmalarını sürdürür.</p> <p>(3) Müdür, görevinde sevgi ve saygıya dayalı, uyumlu, güven verici, örnek tutum ve davranış içinde bulunur; mevzuatın kendisine verdiği yetkileri kullanır.</p> <p>(4) Müdürün görev yetki ve sorumlulukları şunlardır:</p> <p>a) Öğretim yılı başlamadan önce personelin iş bölümünü yapar ve yazılı olarak bildirir. Öğretmenlerin gerektiğinde görüşlerini de almak suretiyle okutacakları derslere ilişkin görevlerin dağılımını yapar.</p> <p>b) Ünitelendirilmiş yıllık planların hazırlanması amacıyla öğretmenler kurulu ve zümre toplantılarının yapılmasını sağlar. Zümrelerden</p>

derslere yönelik ünitelendirilmiş yıllık planı ders yılı başlamadan önce alır, inceler, gerektiğinde değişiklik yaptırarak onaylar ve bir örneğini iade eder.

c) Okulun derslik, bilişim teknolojisi sınıfı, laboratuvar, atölye, kütüphane, araç ve gereci ile diğer tesislerini sağlık ve güvenlik şartlarına uygun bir şekilde eğitim ve öğretime hazır bulundurur. Bunlardan imkânlar ölçüsünde diğer okullarla çevrenin de yararlanmasını sağlar. Diğer okul ve çevre imkânlarından da yararlanılması için gerekli tedbirleri alır. Öğrencilerin sürekli eğitimlerini yürütmek için millî eğitim müdürlüğü ve ilgili kuruluşlarla iş birliği yaparak il sınırları içindeki bütün okul ve işletmelerden yararlanılması, gerekli durumlarda bina kiralanmasıyla ilgili iş ve işlemleri yürütür.

ç) Eğitim ve öğretim çalışmalarını etkili, verimli duruma getirmek ve geliştirmek, sorunlara çözüm üretmek amacıyla kurul, komisyon ve ekipleri oluşturur. Toplantılarda alınan kararları onaylar, uygulamaya koyar ve gerektiğinde üst makama bildirir.

d) Öğretmenlerin performanslarını artırmak amacıyla her öğretim yılında en az bir defa dersini izler ve rehberlikte bulunur.

e) Teknolojik gelişmeleri okula kazandırır. Okulun ihtiyaçlarını belirler, bütçe imkânlarına göre satın alma, bağış ve benzeri yollarla karşılanması için gerekli işlemleri yaptırır. Eğitim araç ve gereciyle donatım ihtiyaçlarını zamanında ilgili birimlere bildirir.

f) Okulun düzen ve disipliniyle ilgili her türlü tedbiri alır.

g) Personelin yetiştirilmesi ve geliştirilmesi için gerekli tedbirleri alır. Adaylık ve hizmet içi eğitim faaliyetleriyle ilgili iş ve işlemleri yürütür.

ğ) Personelin performans yönetimi ve disiplin işleriyle öğrenci ödül ve disiplin işlerini yürütür.

h ) **(Değişik:RG-16/9/2017-30182)** Rehberlik hizmetlerinin yürütülmesini sağlar. Özel eğitim ihtiyacı olan öğrencilerin eğitim ve öğretim süreçlerinin yürütülmesine ilişkin gerekli tedbirleri alır.

ı) Öğrencilere ders yılı içinde gerektiğinde 5 günü geçmemek üzere izin verebilir. Bu yetkisini yardımcılara devredebilir.

i) Öğrencilerin askerlik ertelemesine ilişkin iş ve işlemlerinin 21/6/1927 tarihli ve 1111 sayılı Askerlik Kanunu hükümlerine göre yürütülmesini sağlar.

j) Öğretmenlerin ve öğrencilerin nöbet görev ve yerlerini belirler, onaylar ve uygulamaya koyar.

k) Haftalık ders programlarının düzenlenmesini sağlar, onaylar ve uygulamaya koyar.

l) **(Değişik:RG-26/3/2017-30019)** Diploma, usta öğreticilik, ustalık, işyeri açma, kalfalık, öğrenim durum belgesi, sözleşme ve benzeri belgeleri onaylar.

m) Eğitim ve öğretim ile yönetimde verimliliğin artırılması, kalitenin yükseltilmesi ve sürekli gelişimin sağlanması için araştırma yapılmasını, bu konularda iyileştirmeye yönelik projeler hazırlanmasını ve uygulanmasını sağlar. **(Ek cümleler:RG-8/9/2023-32303)** Öğrencilerin ortaöğretim süresince sosyal sorumluluk programı kapsamındaki çalışmalara, hayat boyu öğrenme kapsamında oluşturulan uzaktan veya yüz yüze eğitim içerikli modüllere, ulusal/uluslararası en az bir proje çalışmasına katılmalarını teşvik eder ve destek verir. Bu çalışmalara katılım ve başarı sağlayan öğrencilerin bilgilerinin e-Portfolyo kapsamında yer alması için Sosyal Etkinlik Modülüne işlenmesini koordine eder.

n) Görevini üstün başarıyla yürüten personelin ödüllendirilmelerini teklif eder. Görevini gereği gibi yapmayanları uyarır, gerektiğinde haklarında disiplin işlemi yapılmasını sağlar.

o) Özürleri nedeniyle görevine gelemeyen personelin yerine görevlendirme yapılması için gerekli tedbirleri alır.

ö) İzinli veya görevli olduğu durumlarda müdür başyardımcısının, müdür başyardımcısının bulunmadığı hâllerde ise bir müdür

	<p>yardımcısının müdür vekili olarak görevlendirilmesini millî eğitim müdürlüğüne teklif eder.</p> <p>p) Eğitim ve öğretimle ilgili her türlü mevzuat değişikliklerini takip eder ve ilgililere duyurulmasını sağlar.</p> <p>r) Stratejik plan ve bütçe önerilerini gerekçeli olarak hazırlar, ilgili makama sunar, yetkisinde bulunan bütçe giderlerini gerçekleştirir, takip eder, giderlerle ilgili belgeleri zamanında düzenletir, harcamalarla ilgili azami tasarrufun sağlanmasına özen gösterir.</p> <p>s) Okulun bina, tesis, atölye, laboratuvar, salon, bahçe ve benzeri bölümleri ile araç-gerecinin diğer kurum ve kuruluşlarla birlikte kullanılmasında, mahalli mülki idare amirinin onayını da alarak ilgili kurumla bir protokol imzalar ve bir örneğini üst makama gönderir.</p> <p>ş) Harcama yetkilisi olarak, müdür başyardımcısını veya müdür yardımcılarında birini 10/12/2003 tarihli ve 5018 sayılı Kamu Mali Yönetimi ve Kontrol Kanununa göre gerçekleştirme görevlisi olarak görevlendirir.</p> <p>t) 28/12/2006 tarihli ve 2006/11545 sayılı Bakanlar Kurulu Kararı ile yürürlüğe konulan Taşınır Mal Yönetmeliğine göre memuriyet veya çalışma unvanına bağlı kalmaksızın, taşınır kayıt ve işlemlerini yürütmek üzere gerekli bilgi ve niteliklere sahip personel arasından taşınır kayıt ve kontrol yetkilisi görevlendirir.</p> <p>u) Elektronik ortamda yürütülmesi gereken iş ve işlemlerle ilgili gerekli takip ve denetimi yapar.</p> <p>ü) 9/2/2012 tarihli ve 28199 sayılı Resmî Gazete 'de yayımlanan Millî Eğitim Bakanlığı Okul-Aile Birliği Yönetmeliğindeki sorumluluklarını yerine getirir.</p> <p>v) Öğrenci ve çalışanların sağlığının korunması, okulun fizikî yapısından ve çevreden kaynaklanan olumsuz sağlık şartlarının iyileştirilmesi amacıyla koruyucu tedbirlerin alınmasını sağlar.</p> <p>y) Okul binası ve eklentilerinin sabotaj, yangın, hırsızlık ve diğer tehlikelere karşı korunması için gerekli koruyucu güvenlik tedbirlerinin alınmasını sağlar.</p> <p>z) Okul ve öğrencilerin katılacağı yarışmalar ve sınavlarla ilgili komisyonları oluşturur, bu etkinliklere katılan öğrencilere danışmanlık ve rehberlik yapmak üzere öğretmen görevlendirir.</p> <p>aa) <b>(Değişik:RG-8/9/2023-32303)</b> Öğrencilerin, eğitim ortamlarında cep telefonlarını ve diğer bilişim araçlarını, bu Yönetmelikte yer alan hükümler doğrultusunda kullanmalarına yönelik tedbirleri alır.</p> <p>bb) 20/6/2012 tarihli ve 6331 sayılı İş Sağlığı ve Güvenliği Kanununun 11 ve 12 inci maddesi uyarınca acil durumlarla mücadele için gerekli tedbirleri alır.</p> <p>cc) <b>(Ek:RG-8/9/2023-32303)</b> Kurum bünyesinde mevcut olması halinde anaokulu/anasınıfı ile ilgili iş ve işlemleri yürütmek üzere bir müdür yardımcısı görevlendirir.</p> <p>çç) <b>(Ek:RG-8/9/2023-32303)</b> Üst amirleri tarafından verilen diğer görevleri yapar.</p> <p>(8) <b>(Ek:RG-16/9/2017-30182)</b> Öğrenci taşıma uygulamasına ilişkin Millî Eğitim Bakanlığı Taşıma Yoluyla Eğitime Erişim Yönetmeliğinde yer alan görevleri yerine getirir</p>
Müdür Baş Yardımcısı	<p>Ortaöğretim Kurumları Yönetmeliği Madde 79 de belirtilen görevleri yürütmektedir</p> <p>(1) Müdür başyardımcısı, eğitim ve öğretim, yönetim, rehberlik ve denetim işlerinin planlı, düzenli ve amacına uygun olarak yürütülmesinden müdüre karşı sorumludur.</p> <p>(2) Müdür başyardımcısının görev, yetki ve sorumlulukları şunlardır:</p> <p>a) Müdürün izinli veya görevli olduğu durumlarda müdüre vekâlet eder.</p> <p>b) Okul öğrenci ödül ve disiplin kuruluna başkanlık eder.</p>

	<p>c) Müdür yardımcılarının öğrenci devam ve devamsızlıklarıyla ilgili çalışmalarını izler, devamsızlık yapan öğrencilerin velileriyle iletişim sağlar ve gerektiğinde (<b>Değişik ibare:RG-8/9/2023-32303</b>) rehber öğretmenle iş birliği yapar.</p> <p>ç) Derslerin öğretmenlere dağıtımıyla ilgili programları hazırlar ve müdürün onayına sunar.</p> <p>d) Müdür yardımcıları, öğretmen ve öğrencilerin nöbet çizelgelerini hazırlayarak müdürün onayına sunar ve nöbet görevlerini kontrol eder.</p> <p>e) Aylık, ücret ve sosyal yardımlarla ilgili iş ve işlemleri yapar veya yapılmasını sağlar.</p> <p>f) Müdürün harcama yetkilisi olduğu durumlarda, görevlendirildiğinde gerçekleştirme görevlisi görevini yürütür.</p> <p>g) Personelin göreve başlama, görevden ayrılma, izin, hastalık ve diğer devam-devamsızlık durumlarını takip eder. Bunlarla ilgili iş ve işlemleri yürütür ve müdürü bilgilendirir.</p> <p>ğ) Görevlendirildiğinde, muayene-kabul komisyonu ile sayım kuruluna başkanlık eder, bu konulardaki işlemleri mevzuatına göre yürütür.</p> <p>h) (<b>Değişik:RG-16/9/2017-30182</b>) Görevlendirildiğinde, taşınır kayıt veya taşınır kontrol yetkilisi görevini yürütür.</p> <p>ı) Her türlü tebligat işlemini mevzuatına uygun olarak gerçekleştirir, adli ve idari yargı ile ilgili işlemleri yürütür.</p> <p>i) (<b>Ek:RG-1/7/2015-29403</b>) Pansiyonla ilgili iş ve işlemlerden; uhdesinde yer alanları yürütür, diğer iş ve işlemlerin koordinasyonunu sağlar.</p> <p>(3) Müdür tarafından verilen görevin gerektirdiği diğer görev ve sorumlulukları yerine getirir.</p>
Müdür Yardımcısı	<p>Ortaöğretim Kurumları Yönetmeliği Madde 80 de belirtilen görevleri yürütmektedir</p> <p><b>Müdür yardımcısı, görev yetki ve sorumlulukları</b></p> <p><b>MADDE 80-</b> (1) Müdür yardımcısı eğitim, öğretim ve yönetim işlerinin planlı, düzenli ve amacına uygun olarak yürütülmesinden müdüre ve müdür başyardımcısına karşı sorumludur.</p> <p>(2) Müdür yardımcısının görev yetki ve sorumlulukları şunlardır:</p> <p>a) Okulda kullanılan belge, defter, çizelge ve formlarla ilgili iş ve işlemleri yürütür ve gerekli olanları imzalar.</p> <p>b) Görevlendirildiğinde, ilgili mevzuat kapsamında oluşturulan kurul, komisyon ve ekiplere katılır, başkanlık eder ve bunlarla ilgili iş ve işlemleri yürütür.</p> <p>c) Kendisine verilen nöbet görevini yürütür, nöbetçi öğretmen ve öğrencileri izler, nöbet raporlarını inceler, varsa sorunları müdür başyardımcısına ve müdüre iletir.</p> <p>ç) Sorumluluğuna verilen öğrencilerle ilgili iş ve işlemleri müdür ve müdür başyardımcısıyla iş birliği içinde yürütür.</p> <p>d) Elektronik ortamda veri tabanı üzerinden bilgi alışverişiyle ilgili işlemleri yürütür.</p> <p>e) Mezunların izlenmesine yönelik iş ve işlemleri yürütür.</p> <p>f) (<b>Ek:RG-8/9/2023-32303</b>) Öğrencilerin; ortaöğretim süresince sosyal sorumluluk programı kapsamındaki çalışmalara, hayat boyu öğrenme kapsamında oluşturulan uzaktan veya yüz yüze eğitim içerikli modüllere, ulusal/uluslararası projelere katılımlarına ve elde ettikleri başarılarla ilgili bilgilerinin, e-Portfolyo kapsamında yer alması için, sınıf veya şube rehber öğretmenleri ya da danışman öğretmenlerce Sosyal Etkinlik Modülüne İşlenmesini kontrol ve takip eder.</p> <p>g) (<b>Ek:RG-8/9/2023-32303</b>) Kurum bünyesinde mevcut olması halinde anaokulu/anasınıfı ile ilgili olarak uhdesine verilen iş ve işlemleri yürütür.</p> <p>(3) Müdür tarafından verilen görevin gerektirdiği diğer görev ve sorumlulukları yerine getirir.</p>

Öğretmenler	<p>Ortaöğretim Kurumları Yönetmeliği Madde 86 da belirtilen görevleri yürütmektedirler.</p> <p>Öğretmenler görevlerini Türk millî eğitiminin genel amaçlarına ve temel ilkelerine uygun olarak ilgili mevzuat hükümleri doğrultusunda yapmakla yükümlüdür.</p> <p>(2) Öğretmen çağın bilgi ve teknolojik gelişmelerine bağlı olarak, toplumun ihtiyaçları doğrultusunda bireyin yetiştirilmesi, geliştirilmesi, değerlerine bağlı nitelikli bir insan olarak topluma kazandırılmasına yönelik çalışmalar yaparak toplumsal kalkınmada belirleyici ve öncü bir rol üstlenir.</p> <p>(3) Sınıf düzeninden ve yönetiminden sorumlu olan öğretmen, eğitim ve öğretimin gerektirdiği fiziksel ve psikolojik ortamı hazırlar. İzleyeceği programı, yöntem ve teknikleri öğrenciye açıklar. Öğrencilerin araştırarak, yaparak ve yaşayarak öğrenmelerini sağlayacak eğitim ve öğretim teknikleri ile teknolojik kaynakları kullanır.</p> <p>(4) Okulun her türlü eğitim ve öğretim çalışmalarında görev alan öğretmenlerin görev ve sorumlulukları şunlardır:</p> <p>a) Eğitim ve öğretim standartlarının geliştirilmesi, okul ve çevre ilişkisinin kurulması ve gelişmesine katkı sağlar, işleyişte yönetime yardımcı olur. Tutum ve davranışlarıyla öğrencilere örnek olur.</p> <p>b ) <b>(Değişik:RG-28/10/2016-29871)</b> Öğrencilerin; öğretim programları doğrultusunda kazanım ve becerilerini hedefleyen, inceleyerek, araştırarak, yaparak ve yaşayarak öğrenmelerini amaçlayan etkinlikleri planlar ve uygular. Öğrencilerin; bağımsız ve yaratıcı düşünmelerine, edinilen bilgilerden sonuçlar çıkarmalarına, tartışmalarda görüşlerini özgürce belirtmelerine ve hoşgörülü olmalarına yönelik gerekli ortamı hazırlar. Öğrencilerin, eğitim ve öğretim çalışmalarında her türlü imkândan yararlanmasını sağlar.</p> <p>c) <b>(Değişik:RG-16/9/2017-30182)</b> Özel eğitim ihtiyacı olan öğrencilerin eğitim ve öğretim süreçlerine ilişkin eğitim faaliyetlerini yürütür.</p> <p>ç) Öğrencilerin kişisel ve grupla çalışma alışkanlığı kazanmalarına önem verir.</p> <p>d) <b>(Değişik:RG-8/9/2023-32303)</b> Sorumluluğuna verilen öğrenci kulüpleri ve sosyal sorumluluk programı çalışmalarıyla ilgili görevleri yapar.</p> <p>e) Sorumluluğuna verilen sınıf rehber öğretmenliği görevini yürütür.</p> <p>f) Sınav, proje ve performans çalışması ve bu kapsamdaki diğer iş ve işlemleri yürütür.</p> <p>g) Ünitelendirilmiş yıllık plan ve ders planlarını yapar, kendilerine verilen dersleri okuturlar. Derslerle ilgili öğrencilerin de aktif olarak yer aldığı araştırma, uygulama ve deneylerin yapılmasını sağlar.</p> <p>ğ) Rehberlik ve sorumluluğu kendisine verilen aday öğretmenlerin yetiştirilmesine yardımcı olmaya yönelik iş ve işlemleri yürütür.</p> <p>h) <b>(Değişik:RG-13/9/2014-29118)</b> Ders başlangıcında öğrenci yoklamasını yapar; konu, etkinlik, deney, performans çalışması, uygulama, yazılı yoklama ile diğer çalışmaları ders defterine yazarak ilgili yerleri imzalar.</p> <p>ı) İnceleme ve araştırma gezileri için gezi planı hazırlar. Öğrencilerin geziyle ilgili görüş ve izlenimlerini tartışıp değerlendirmelerini sağlayarak sonucu bir raporla okul müdürüne sunar.</p> <p>i ) <b>(Değişik:RG-8/9/2023-32303)</b> Görevlendirildikleri kurul, komisyon, ekip, öğrenci kulübü, sınıf rehberlik, sosyal sorumluluk programı çalışmalarına, millî bayram ve mahallî günlere, tören ve toplantılara, kurs ve seminerlere katılır. Çalışma takviminde belirtilen tarihlerde okulda hazır bulunur ve verilen görevleri yapar.</p> <p>j) Öğretmenler Kurulu, zümre öğretmenler kurulu ve diğer kurul toplantılarına katılır ve kendilerine verilen görevleri yerine getirir.</p> <p>k) <b>(Değişik:RG-8/9/2023-32303)</b> Alanıyla ilgili bilimsel ve teknolojik yenilikleri izleyerek bunları eğitim ve öğretime yansıtır. Öğrencilerin ortaöğretim süresince sosyal sorumluluk programı kapsamındaki çalışmalara, hayat boyu öğrenme kapsamında oluşturulan uzaktan ya da yüz yüze eğitim modüllerine ve ulusal veya uluslararası en az bir proje çalışmasına katılmalarını teşvik eder.</p>
-------------	---

l) İhtiyaç duyulan ders araç, gereç ve materyallerinin temini için okul yönetimiyle iş birliği yapar. Sorumluluğuna verilen ders araç, gereç ve materyallerinin amacı doğrultusunda güvenli bir şekilde kullanılmasını ve korunmasını sağlar.

m) Elektronik ortamda yürütülen işlemlerden kendisi ve görev alanıyla ilgili kayıtları takip eder, yeni bilgi girişi ve güncelleme işlemlerini yapar. Onay gerektiren belgeleri müdüre sunar.

n) Öğrencinin davranış ve başarı durumları konusunda velilerle iş birliği yapar.

o) İzinli sayıldıkları sürede bulunacakları adres ve iletişim bilgilerini okul yönetimine bildirirler.

ö) Okul yönetiminin belirlenip kendisine verilen nöbet görevini yerine getirir.

p) Müdür tarafından verilen görevin gerektirdiği diğer görev ve sorumlulukları yerine getirir.

(5) Mesleki ve teknik eğitim alan öğretmenleri ayrıca,

a) Öğretim programlarına uygun olarak döner sermayeyle ilgili işleri planlar ve yaptırır.

b) Öğrencilerin eğitim ve öğretim, üretim etkinliklerini izler, mesleki konularda çevreyle ilişki kurmalarına rehberlik eder.

c) Uygulamalı eğitim için gerekli görülen araç-gerecin zamanında sağlanması için ilgililerle iş birliği yapar, araç-gereci kontrol eder ve teslim alır. Kendilerine verilen araç-gereç ve makinelerin korunmasını, bakım ve onarımını, kılavuzuna uygun ve güvenli bir şekilde kullanılmasını, her zaman hazır durumda bulundurulmasını sağlar, öğrencilere rehberlik yapar.

ç) Öğrencilerce yapılan deney, temrin, döner sermayeden yapılan iş ve uygulamalarda kullanılan araç-gerecin bir listesini ilgililere verir.

d) Uygulamalı öğretimde temrin, üretim ve hizmetlerin düzenli olarak sürdürülebilmesi için alan/bölüm/atölye/laboratuvar şefleriyle birlikte plan hazırlar. Öğrencilere alanıyla ilgili konularda proje danışmanlığı ve rehberlik yapar.

e) Döner sermayeden yapılan üretim çalışmalarına katılır. Yapılan iş ve hizmetlerin istenen nitelikte ve sürede sonuçlandırılmasını sağlar.

f) Koordinatör olarak görevlendirilenler, öğrencilerin işletmedeki eğitim ve öğretim, başarı, devamsızlık, disiplin ve benzeri durumlarını titizlikle takip eder, program doğrultusunda haftalık/aylık düzenlenecek formları/raporları (**Değişik ibare:RG-5/9/2019-30879**) okul yönetimine teslim eder.

g) Okul öncesi eğitimi öğretmenleri, uygulama sınıflarında tam gün eğitim yapar. Çocuk gelişimi ve eğitimi alanı öğretmenleri ve şefleriyle koordineli çalışır.

ğ) Mezunların izlenmesi ve işe yerleştirme çalışmalarında alan/bölüm, atölye ve laboratuvar şefleriyle iş birliği yapar.

h) Mesleki ve teknik eğitim fuarına hazırlık çalışmalarına katılır ve çalışmaları yürütür.

ı) Tam gün tam yıl eğitim kapsamındaki okullarda çalışma saatleri dışında, (**Değişik ibare:RG-12/7/2019-30829**) hafta sonu tatili, ara tatil, yarıyıl ve yaz tatillerinde verilen görevleri de yaparlar.

i) (**Ek:RG-13/9/2014-29118**) Mesleki eğitim için işletmeye gönderilecek öğrencilere, işletmenin şartları, çalışma koşulları ve işletmede iletişim kurulacak yetkililerle ilgili konularda rehberlik yapar.

(6) (**Değişik:RG-28/10/2016-29871**) (**Değişik:RG-2/9/2020-31232**) Anadolu imam-hatip lisesi meslek dersleri öğretmenleri gerek ders saatleri içerisinde gerekse ders saatleri dışında olmak üzere öğrencilerin mesleki becerilerinin geliştirilmesi için çevreyle ilişki kurmalarına rehberlik ederek mesleki uygulamalarının verimli olması yönünde çalışmalar yapar ve faaliyetlere katılır. Yapılan çalışma ve faaliyetlerin raporunu hazırlar.

Hazırlanan raporlar il milli eğitim müdürlüğüne birleştirilerek ders yılı sonunda ilgili Genel Müdürlüğe gönderilir.

(7) Mesleki ve teknik ortaöğretim kurumları ile imam-hatip liselerinde, okulların özelliğine bağlı olarak okul müdürünce verilen diğer görev ve sorumlulukları da yerine getirirler.



	(8) <b>(Ek:RG-1/9/2018-30522)</b> Öğrencilerde çevre bilinci, yaşam becerileri ve sorumluluklarını geliştirmek amacıyla eğitim ortamlarının temiz ve düzenli tutulması alışkanlığını kazandırmak için gerekli tedbirleri alır.
Yönetim İşleri ve Büro Memuru	(1) Memurun görevleri şunlardır: a) Yazıları, Resmî Yazışmalarda Uygulanacak Esas ve Usuller Hakkında Yönetmelik hükümlerine uygun olarak zamanında hazırlamak ve yazıların takibini yapmak, b) DYS dışında Genel Müdürlüğe intikal eden resmî evrakın kaydını yapmak, bu evrakı DYS'ye aktarmak ve ilgili birime yönlendirmek, c) Kullandığı her türlü büro malzemelerinin bakım ve temizliğini yaparak kullanıma hazır halde bulundurmak, ç) Göreviyle ilgili kayıtları mevzuatına uygun olarak tutmak, evrak ve belgeleri arşivlemek, d) Sorumluluğundaki işler için gerekli araç ve gerecin temini ve korunmasını sağlamak, e) Görev alanıyla ilgili amirlerince verilecek diğer görevleri yapmak.
Yardımcı Hizmetler Personeli	<b>HERGÜN YAPILACAK İŞLER</b> Tüm zeminlerin silinerek temizlenmesi. Tüm kuru zeminlerin paspaslayarak temizlenmesi,(Sabah, Öğlen ve gerekli durumlarda) tüm kullanım alanlarının temizlenip düzenlenmesi. Kattaki tuvaletlerin (günde 3 defa, Sabah Öğlen, Akşam, Bay wc) lavabo, fayans, mermer, kurna, evye ile aynaların, dezenfekte edilmesi, yıkanması ve çöp kovasının her gün boşaltılması. Dairede bulunan tüm büro malzemelerinin (Büro Masaları, Dosya Dolapları, Bilgisayarlar, yazıcılar, telefonlar, çiçekler vb.) tozlarının alınması. Dairedeki tüm büro ve yönetim odalarının temizlenmesi. İhtiyaç halinde ambar ve depoların temizlenip düzenlenmesi. Dairede biriken çöplerin her gün kontrol edilmesi, dolmuş olanların toplanması ve çöp toplama alanına götürülmesi. Dairenin tamamının her sabah ve öğlen havalandırılması, tüm eşyaların ve alanların düzenli olmasının sağlanması. Daireye gelen ziyaretçilerin karşılanması, yol gösterilmesi, yönlendirilmesi Dairenin iç kapılarının ve camlı alanlarının temizlenmesi <b>HAFTADA BİR YAPILACAK İŞLER</b> a) Lambalar, tüm elektrik düğmeleri ve tabloların silinerek temizlenmesi. b) Radyatör peteklerinin tozunun alınıp silinmesi. c) Koltukların silinip temizlenmesi. d) Örümcek ağlarının temizlenmesi. e) Pencere kenarlarının temizlenmesi f) Ambar ve depoların ambar memuru denetiminde genel temizliğinin sağlanması. g) Asansör kabinlerinin gerekli durumlarda pas paslanarak temizlenmesi. <b>HER AY YAPILACAK İŞLER</b> a) Dairenin tüm kapı, cam ve çerçevelerinin ( dış camlar dahil) silinmesi. b) Dairede bulunan tüm dolaplarının içlerinin temizlenmesi <b>DİĞER GÖREVLER</b>

	<p>a) Temizlik talimatına uygun şekilde dairenin temizliğini yapmak, diğer destek hizmetlerini yürütmek</p> <p>b) Evrakları ilgili yerlere götürmek, getirmek, evrakın gizliliğini ve emniyetini sağlamak</p> <p>c) Daire içerisinde ve gerekli durumlarda dışarısına servis yapmak ( çay, kahve, vb.)</p> <p>d) İşi olmadığı zamanlarda kendisine tahsil edilen masada oturmak.</p> <p>e) Amirlerinden izin almadan daireden ayrılmamak.</p> <p>f) Araç ve gereçleri kullanma talimatlarına uygun olarak kullanmak, muhafaza etmek</p> <p>g) Dairede disiplinli bir çalışma ortamının sağlanması hususunda alınan tedbirlere uymak</p> <p>h) Müdür tarafından verilen diğer görevleri yapmak</p>
--	---

**Tablo 14. Okul/kurum Rehberlik Hizmetleri**

Mevcut Kapasite				Mevcut Kapasite Kullanımı ve Performans				
Psikolojik Danışman Norm Sayısı	Görev Yapan Psikolojik Danışman Sayısı	İhtiyaç Duyulan Psikolojik Danışman Sayısı	Görüşme Odası Sayısı	Danışmanlık Hizmeti Alan			Rehberlik Hizmetleri İle İlgili Düzenlenen Eğitim/Paylaşım Toplantısı vb. Faaliyet Sayısı	
				Öğrenci Sayısı	Öğretmen Sayısı	Veli Sayısı	Öğrencilere Yönelik	Velilere Yönelik
2	2	0	2	783	53	783	46	26

### 2.7.3.Teknolojik Düzey

**Tablo 15. Teknolojik Araç-Gereç Durumu**

Araç-Gereçler	2021	2022	2023	İhtiyaç
Akıllı Tahta Sayısı	33	33	33	0
Masaüstü Bilgisayar Sayısı	34	35	37	3
Taşınabilir Bilgisayar Sayısı	5	5	5	0
Projeksiyon Sayısı	1	1	1	0
TV Sayısı	4	4	4	2
Yazıcı Sayısı	10	11	12	2
Fotokopi Makinesi Sayısı	3	3	3	3
İnternet Bağlantı Sayısı	1	1	1	0

**Tablo 16. Fiziki Mekân Durumu**

Fiziki Mekân	Var	Yok	Adedi	İhtiyaç	Açıklama
Öğretmen Çalışma Odası	Var		1	1	Yetersiz
Ekipman Odası	Var		2	0	
Kütüphane	Var		1	0	
Rehberlik Servisi	Var		2	0	
Resim Odası	Var		1	0	

Müzik Odası		Yok	0	1	Müzik Odası Yok.
Çok Amaçlı Salon	Var		1	0	
Spor Salonu	Var		1	0	

#### 2.7.4.Mali Kaynaklar

Okulumuzun mali kaynakları genel bütçe, okul pansiyon bütçesi ve okul aile birliği kalemlerinden oluşmaktadır. Bütçe işlemleri Okul Müdürü, Müdür Baş Yardımcısı ve Okul Aile Birliği Yönetim Kurulu tarafından ilgili mevzuatına göre yürütülmektedir.

**Tablo 17. Kaynak Tablosu**

<b>Kaynaklar</b>	<b>2024</b>	<b>2025</b>	<b>2026</b>	<b>2027</b>	<b>2028</b>
Genel Bütçe	2.500.000	3.000.000	4.000.000	5.000.000	6.000.000
Okul Pansiyonu	3.924.450	4.500.000	5.750.000	6.500.000	7.500.000
Okul Aile Birliği	65.000	75.000	87.000	95.000	105.000
Özel İdare	0	0	0	0	0
Kira Gelirleri	40.000	50.000	60.000	70.000	80.000
Diğer (Bağışlar)	5.000	6.500	7.500	8.750	9.500
<b>TOPLAM</b>	<b>6.534.450</b>	<b>7.631.500</b>	<b>9.904.500</b>	<b>11.673.750</b>	<b>13.694.500</b>

**Tablo 18. Harcama Kalemler**

Harcama Kalemi	Çeşitleri
Personel	Sözleşmeli olarak çalışan personelin (sekreter temizlik, güvenlik) ücret, vergi, sigorta vb. giderleri
Öğrenci	Yatılı öğrenci iaae, harçlık, kırtasiye yardımları.
Onarım	Okul/kurum binası ve tesisatlarıyla ilgili her türlü küçük onarım; makine, bilgisayar, yazıcı vb. bakım giderleri
Sosyal-sportif faaliyetler	Etkinlikler ile ilgili giderler
Temizlik	Temizlik malzemeleri alımı
İletişim	Telefon, faks, internet, posta, mesaj giderleri
Kırtasiye	Her türlü kırtasiye ve sarf malzemesi giderleri

**Tablo 19. Gelir-Gider Tablosu**

YILLAR	2021		2022		2023	
	GELİR	GİDER	GELİR	GİDER	GELİR	GİDER
Temizlik	293.328,49	31.000	310.665,37	130.406,50	248.078,95	160.768,00
Küçük Onarım		21.308,20		0,00		0,00
Bilgisayar Harcamaları		53.717,70		58.525,97		0,00
Büro Makinaları Harcamaları		0,00		0,00		0,00
Telefon		1747,59		1834,80		1954,75
Sosyal Faaliyetler		0,00		53.835,00		0,00
Kırtasiye		10.555		25.512,00		45.178,20
GENEL		175.000		35.541,00		40.178,00

## 2.7.5.İstatistiki Veriler

Okul ilgili her türlü sayısal veriler geriye dönük olarak (en az 3 yıllık) verilmiştir.

- Öğrenci durumu

ÖĞRETİM YILI	YATILI	GÜNDÜZLÜ	YABANCI UYRUKLU	KAYNAŞTIRMA/BÜTÜNLEŞTİRME	GENEL TOPLAM
2021	155	598	0	7	753
2022	182	567	1	10	749
2023	160	625	1	8	783

Son üç yıllık dönem içinde en az sınıf mevcudu 16, en fazla sınıf mevcudu 38 olmuştur. Sınıf başına düşen öğrenci sayısı 30 dur.

- Öğrenci kursları (Destekleme ve Yetiştirme Kursları)

ÖĞRETİM YILI	TOPLAM ÖĞRENCİ SAYISI	KURSA KATILAN ÖĞRENCİ SAYISI	KURSA ÖĞR.SAYISININ MEV.ORANI	KATILAN GENEL
2020-2021	753	439	60	
2021-2022	749	350	47,25	
2022-2023	783	147	32,18	

Okulumuzda açılan destekleme ve yetiştirme kurslarına katılan öğrencilerin akademik başarılarında %25 düzeyinde artış yaşanmıştır. 2022-2023 yılında kursa katılan öğrenci sayısındaki azalma sadece 12. Sınıf düzeyinde kurs açılmasından kaynaklanmaktadır.

- Okul YKS Sınavlarında Akademik Başarısı

ÖĞRETİM YILI	YKS GİREN ÖĞRENCİ SAYISI	ÖN LİSANS PROGRAMLARINA GİREN ÖĞRENCİ SAYISI	LİSANS PROGRAMLARINA GİREN ÖĞRENCİ SAYISI
2020-2021	92	9	18
2021-2022	103	17	18
2022-2023	112	24	26

• Okul/kurumda yapılan kutlamalar, sosyal faaliyetler ve görev alan öğretmen, öğrenci ve veli sayısı

Y I L	YAPILAN KUTLAMA	SOSYAL FAALİYETLER	GÖRE V ALAN ÖĞRE TMEN SAYISI	GÖREV ALAN ÖĞRENCİ SAYISI	GÖRE V ALAN VELİ SAYISI	ÖĞRENCİ ORANI %
2020-2021	15 Temmuz Demokrasi Zaferi ve Şehirleri 29 Ekim Cumhuriyet Bayramı 10-16 Kasım ATATÜRK Haftası 24 Kasım Öğretmenler Günü 28 Şubat Sivil Savunma Günü 1 Mart Yeşilay Haftası 12 Mart Haftası 15-21 Mart Tüketici Haftası 18 Mart Şehitler Haftası 21 Mart Türk Dünyası Haftası Tiyatro Haftası Kütüphaneler Haftası 23 Nisan Haftası 19 Mayıs Haftası	Kurmas Toplum Hizmeti	50	484	32	71
2021-2022	15 Temmuz Demokrasi Zaferi ve Şehirleri 29 Ekim Cumhuriyet Bayramı 10-16 Kasım ATATÜRK Haftası 24 Kasım Öğretmenler Günü 28 Şubat Sivil Savunma Günü 1 Mart Yeşilay Haftası 12 Mart Haftası 15-21 Mart Tüketici Haftası 18 Mart Şehitler Haftası 21 Mart Türk Dünyası Haftası Tiyatro Haftası Kütüphaneler Haftası 23 Nisan Haftası 19 Mayıs Haftası	Kurmas Toplum Hizmeti	49	517	28	69

2022-2023	15 Temmuz Demokrasi Zaferi ve Şehitleri Anması 29 Ekim Cumhuriyet Bayramı 10-16 Kasım ATATÜRK Haftası 24 Kasım Öğretmenler Günü 28 Şubat Sivil Savunma Günü 1 Mart Yeşilay Haftası 12 Mart Haftası 15-21 Mart Tüketici Haftası 18 Mart Şehitler Haftası 21 Mart Türk Dünyası Haftası Tiyatro Haftası Kütüphaneler Haftası 23 Nisan Haftası 19 Mayıs Haftası	Kurmas Toplum Hizmeti	54	553	30	71
-----------	--	-----------------------------	----	-----	----	----



• Okulda yapılan kültürel faaliyetlerin (gezi, sergi vb.)

Y I L	YAPILAN FAALİYET	GÖREV ALAN ÖĞRET MEN SAYISI	GÖREV ALAN ÖĞRENC İ SAYISI	GÖRE V ALAN VELİ SAYISI	ÖĞRENC İ ORANI %
2020-2021	Resim Sergisi Şiir Dinletisi Gezi Bilgi Yarışması Resim Yarışması Kompozisyon Yarışması	3 4 7 8 3 4	35 25 225 12 7 13	5 6 4 0 0 0	71
2021-2022	Resim Sergisi Şiir Dinletisi Gezi Bilgi Yarışması Resim Yarışması Kompozisyon Yarışması	2 6 3 4 2 3	28 23 212 3 5		69

2022-2023	Resim Sergisi	4	28	0	71
	Şiir Dinletisi	5	29	2	
	Gezi	7	178	6	
	Bilgi Yarışması	5	10	0	
	Resim Yarışması	2	12	0	
	Kompozisyon Yarışması	8	13	0	

- **Okul/kurumun bilimsel arařtırmaları**

Okul ve paydařlarınca son 3 yıl ierisinde gerekleřtirilen bilimsel alıřma olmamıřtır.

- **Okul/kurumun bilimsel yayınları**

Okulumuz personellerinden Ali DOĐAN, Celalettin DEMİR, Akif Veli KÜLCÜ tarafından bilimsel makale yayınlanmıřtır. Ali DOĐAN Halk Edebiyatı, Celalettin DEMİR Fizik, Akif Veli KÜLCÜ Kamu Yönetimi alanlarında yaptıkları alıřmaları hakemli dergilerde makale olarak yayınlamıřlardır.

- **Spor kulübü faaliyetleri**

Spor Kulübü tarafından son 3 yıl ierisinde yapılan faaliyetler tabloda belirtilmiřtir. Spor Kulübü tarafından düzenlenen faaliyetler devam etmektedir.

DÜZENLENEN FAALİYET	SPORTİF	KURULAN TAKIM SAYISI	LİSANSLI ÖĐRENCİ SAYISI	ELDE EDİLEN BAŐARI VE DERECE	MEZUN OLDUKTAN SONRA SPORA DEVAM EDEN ÖĐRENCİ SAYISI
2020-2021 ÖĐRT.YILI					

2021-2022 ÖĞRT. YILI					
2022-2023 ÖĞRT.YILI	Okul Spor Kulübü 2022-2023 öğretim yılında kurulmuştur.	1(Kız Voleybol Takımı)	18		18

• Öğrenci devam durumu

Öğrenci Mevcudu	Devamsız Öğrenci Sayısı	Devamsız Öğrenci Sayısı	Devamsız Öğrenci Sayısı	Devamsızlık Nedeni
2021/2022 753	22			Sürekli Devamsızlık
2022/2023 749		10		Sürekli Devamsızlık
2023/2024 783			14	Sürekli Devamsızlık

- **Sosyal kulüplerin çalışması**  
Okulda Kurulan Sosyal Kulüpler

Kurulan Kulüp	Kulüp tarafından yapılan çalışmalar
Kültür Edebiyat Kulübü	Kutlama Programı.
Kütüphanecilik Kulübü	Okul kütüphanesinin aktif hale getirilmesi.
Yeşilay Kızılay Kulübü	Bağımlılıkla mücadele, kutlama programı.
Sivil Savunma Kulübü	Afet hazırlık çalışmaları ve tatbikatlar.
Sosyal Yardımlaşma ve Dayanışma Kulübü	Okul genelinde farkındalık oluşturma, deprem bölgesine yardım toplama, okulda maddi yardımlarda bulunma.
Değerler Kulübü	H.E.M bünyesinde faaliyetler yapma, kermes
Spor Kulübü	Öğrencilere yönelik sportif faaliyetler.
Gezi Tanıtma ve Turizm Kulübü	Eskişehir, Çanakkale gezisi.
Bilim Fen ve Teknoloji Kulübü	Kutlama Programı.
Müzik Kulübü	Egzersiz çalışması.
Demokrasi ve İnsan Hakları Kulübü	Kutlama Programı.

- **Personel devam durumu**  
01/01/2023-31/12/2023 tarihleri arası rapor durumu

ADI VE SOYADI	GÖREV YERİ	ÜNVANI	TARİHİ	SÜRESİ
AHMET ARSLAN	TOKİ Anadolu Lisesi	Öğretmen	09/01/2023	5
AHMET ARSLAN	TOKİ Anadolu Lisesi	Öğretmen	28/11/2023	2
ALİ ECE	TOKİ Anadolu Lisesi	Öğretmen	11/05/2023	1
ALİ ECE	TOKİ Anadolu Lisesi	Öğretmen	23/10/2023	5
AYAZ MUHARREM A Y A Z	TOKİ Anadolu Lisesi	Öğretmen	29/03/2023	1
AYŞEGÜL YAVUZ	TOKİ Anadolu Lisesi	Öğretmen	01/03/2023	1
BAYRAM ÇATAK	TOKİ Anadolu Lisesi	Öğretmen	03/02/2023	10

DİLEK KAHRAMAN DOĞAN	TOKİ Anadolu Lisesi	Öğretmen	09/01/2023	1
ELMAS UYSALER	TOKİ Anadolu Lisesi	Öğretmen	01/11/2023	3
EROL AKKUŞ	TOKİ Anadolu Lisesi	Öğretmen	05/09/2023	10
FATMANUR İNCE	TOKİ Anadolu Lisesi	Öğretmen	30/11/2023	2
FATMANUR İNCE	TOKİ Anadolu Lisesi	Öğretmen	27/12/2023	3
FERRAHİ UYAR	TOKİ Anadolu Lisesi	Öğretmen	08/05/2023	5
HALİDE ÇAKIRLAR	TOKİ Anadolu Lisesi	Hemşire	10/01/2023	2
HALİDE ÇAKIRLAR	TOKİ Anadolu Lisesi	Hemşire	12/01/2023	2
HALİDE ÇAKIRLAR	TOKİ Anadolu Lisesi	Hemşire	28/08/2023	5
HALİME ÖZDEN	TOKİ Anadolu Lisesi	Öğretmen	09/01/2023	2
HİLAL KARA	TOKİ Anadolu Lisesi	Sözleşmeli Öğretmen (657 S.K. 4/B)	12/12/2023	3
MEVLÜT ÖZDİKİCİ	TOKİ Anadolu Lisesi	Öğretmen	09/05/2023	4
<b>TOPLAM</b>	<b>67</b>			

- **Rehberlik hizmetleri**

2022-2023 Öğretim Yılı	
Rehberlik servisi öğrenci görüşme sayısı.	46
Rehberlik servisi veli görüşme sayısı.	26
Rehberlik servisi öğretmen görüşme sayısı.	15
Rehberlik servisinde düzenlenen etkinlik sayısı.	102

- **Engelli öğrenciler için kolaylaştırıcı çalışmalar**

Okulumuzda engelli öğrenci bulunmamaktadır. Okulda engelli öğrencilerin yararlanması için engelli rampası, asansör ve engelli WC bulunmaktadır.

- **Okulun dış çevre (MEB, belediye, AB, TÜBİTAK, MEM) tarafından düzenlenen faaliyet ve projelere katılma ve bu projelerden yararlanma durumu)**

Okulumuz AB projelerine katılmaktadır. Halen İtalya, Macaristan, Letonya, Portekiz ortaklı devam eden AB projesi (Dijital vatandaşlar için dijital araçlar) isimli projemiz bulunmaktadır.

- **Okul/kuruma ulaşım, Okulumuza ulaşım özel araç, belediye otobüsü ve dolmuşlarla sağlanmaktadır.**

- **Fiziki mekânlar**

Okul Bölümleri	Özel Alanlar	Var	Yok
Okul Kat Sayısı	5	X	

Derslik Sayısı	26	Çok Amaçlı Saha	X	
Derslik Alanları (m2)	42	Kütüphane	X	
Kullanılan Derslik Sayısı	26	Fen Laboratuvarı	X	
Şube Sayısı	26	Bilgisayar Laboratuvarı	X	
İdari Odaların Alanı (m2)	35	İş Atölyesi	X	
Öğretmenler Odası (m2)	56	Beceri Atölyesi		X
Okul Oturum Alanı (m2)	1900	Pansiyon	X	
Okul Bahçesi (Açık Alan) (m2)	19487	Danışma	X	
Okul Kapalı Alan (m2)	9587	Ziyaretçi Odası		X
Sanatsal, bilimsel ve sportif amaçlı toplam alan (m <sup>2</sup> )	2100	Dış ve İç Ses Yalıtımı		X
Kantin (m2)	25			
Tuvalet Sayısı	72			

Okulun tüm birimleri faal ve aktif olarak kullanılmaktadır.

- Kantin, yemekhane durumu; Okulumuzda kantin bulunmaktadır ve kantin işletmecisi tarafından işletilmektedir. Okulumuz pansiyonlu okul olduğundan yatılı öğrenciler dışındaki gündüzlü öğrencilerimiz yemekhanemizden öğle yemeklerinde yararlanmaktadır. Öğle yemek saatinde evlerine giden öğrenciler dışında diğer öğrencilerimiz dışarıya gitmemektedir. Kantinimiz uygun olduğundan öğrenci ve personelin ihtiyaçlarını karşılamakta ve 2023/2024 öğretim yılı için 60.000 TL kira getirisi olacaktır.
- Isınma durumu; Okulumuz doğalgaz ile ısıtılmaktadır. Isınma tam olarak sağlanmamaktadır. Okulun ısınma sisteminin bağımsız kombi sistemi olmaması ve okulda dış yalıtım bulunmaması ısınmayı olumsuz etkileyen faktörlerdir. Kalorifer görevlisinin eğitim belgesi bulunmaktadır
- Sivil savunma çalışmaları; Okulumuz ve alt birimlerinde faal olarak çalışan yangın sistemi bulunmaktadır. Yangın dolapları ve yangın tüpleri tam ve faaldir. Elektrik, sıhhi tesisat, kazan, baca kontrolü, temizliği her yıl düzenli olarak yapılmaktadır. Sivil Savunma Ekipleri kurulmuş olup her yıl düzenli tatbikatlar yapılmaktadır.
- Diğer araç ve gereçler; Okulumuzda sınıflarda akıllı tahta, harita, küre, matematik ders seti, fizik, kimya, biyoloji ders setleri bulunmaktadır. Akıllı tahtalar ve eğitim setleri ders öğretmenleri tarafından düzenli olarak kullanılmaktadır.
- Okul/kurumun yaptığı benzer okullarda olmayan ya da öncülüğünü okulun yaptığı diğer okullara da örnek olan çalışmalar, çevreye bu okuldan yayılan başarılı uygulamalar; Okulumuzda ilk kez 2022/2023 yılında “Sıfır Atık Projesi” kapsamında Sıfır Atık Kütüphanesi kurulmuş ve bu konuda ildeki okullara örnek teşkil etmiştir.
- Okul/kurumun iş birliği yaptığı kurum ya da kişiler, okulda ya da okulca düzenlenen panel, konferans vb. sunumlar; Karamanoğlu Mehmet Bey Üniversitesi ile iş birliği yapılarak Sağlıklı Beslenme eğitimi yapılmıştır.

## 2.8. Çevre Analizi (PESTLE)

Tablo 20. PESTLE Analiz Tablosu

Politik-Yasal etkenler	Ekonomik etkenler
<ul style="list-style-type: none"><li>● 12. Kalkınma Planı ve Orta Vadeli Program,</li><li>● Bakanlık, il ve ilçe stratejik planlarının incelenmesi,</li><li>● Yasal yükümlülüklerin belirlenmesi,</li><li>● Oluşturulması gereken kurul ve komisyonlar,</li><li>● Okul/kurum çevresindeki politik durum.</li></ul>	<ul style="list-style-type: none"><li>● Okul/kurumun bulunduğu çevrenin genel gelir durumu,</li><li>● İş kapasitesi,</li><li>● Okul/kurumun gelirini arttırıcı unsurlar,</li><li>● Okul/kurumun giderlerini arttıran unsurlar,</li><li>● Tasarruf sağlama imkânları,</li><li>● İşsizlik durumu,</li><li>● Mal-ürün ve hizmet satın alma imkânları,</li><li>● Kullanılabilir bütçe</li></ul>
Sosyokültürel etkenler	Teknolojik etkenler
<ul style="list-style-type: none"><li>● Kariyer beklentileri,</li><li>● Ailelerin ve öğrencilerin bilinçlenmeleri,</li><li>● Aile yapısındaki değişimler (geniş aileden çekirdek aileye geçiş, erken yaşta evlenme vs.),</li><li>● Nüfus artışı,</li><li>● Göç,</li><li>● Nüfusun yaş gruplarına göre dağılımı,</li><li>● Hayat beklentilerindeki değişimler (Hızlı para kazanma hırsları, lüks yaşama düşkünlük, kırsal alanda kentsel yaşam),</li><li>● Beslenme alışkanlıkları,</li><li>● Değerler, mesleki etik kuralları vb.</li></ul>	<ul style="list-style-type: none"><li>● Okul/kurumun teknoloji kullanım durumu</li><li>● e- Devlet uygulamaları,</li><li>● Dijital Platformlar üzerinden uzaktan eğitim imkânları,</li><li>● Okul/kurumun sahip olmadığı teknolojik araçlar</li><li>● Personelin ve öğrencilerin teknoloji kullanım kapasiteleri,</li><li>● Personelin ve öğrencilerin sahip olduğu teknolojik araçlar,</li><li>● Teknoloji alanındaki gelişmeler</li><li>● Teknolojinin eğitimde kullanımı</li></ul>
Çevresel Etkenler	



- Hava ve su kirlenmesi,
- Toprak yapısı,
- Bitki örtüsü,
- Doğal kaynakların korunması için yapılan çalışmalar,
- Çevrede yoğunluk gösteren hastalıklar,
- Doğal afetler (deprem kuşağında bulunma, Covid 19, kene vakaları vb.)

## 2.9 GZFT Analizi

Okulumuzun temel istatistiklerinde verilen okul künyesi, çalışan bilgileri, bina bilgileri, teknolojik kaynak bilgileri ve gelir gider bilgileri ile paydaş anketleri sonucunda ortaya çıkan sorun ve gelişime açık alanlar iç ve dış faktör olarak değerlendirilerek GZFT tablosunda belirtilmiştir. Dolayısıyla olguyu belirten istatistikler ile algıyı ölçen anketlerden çıkan sonuçlar tek bir analizde birleştirilmiştir.

Kurumun güçlü ve zayıf yönleri donanım, malzeme, çalışan, iş yapma becerisi, kurumsal iletişim gibi çok çeşitli alanlarda kendisinden kaynaklı olan güçlülükleri ve zayıflıkları ifade etmektedir ve ayrımda temel olarak okul müdürü/müdürlüğü kapsamında bakılarak iç faktör ve dış faktör ayrımı yapılmıştır.

### 2.9.1 Güçlü ve Zayıf Yönler Güçlü Yönler

Öğrenciler	1.Öğrenciler okul yönetimine, rehberlik birimine ve öğretmenlerine güvenmektedirler. 2.Öğrenciler okulda kendilerini güvende hissetmektedirler 3.Öğrenciler arasında disipline uyma, okul kurallarına uyma, ders ve okula devam etme potansiyellerinin yüksek olması ve olumlu durumları örnek alma potansiyellerinin daha güçlü olması 4.Öğrencilerin hazır bulunuşluk seviyelerinin yüksek olması.
Çalışanlar	1.Çalışanların kendilerini geliştirme imkânı tanınması 2.Okul yönetimi ve çalışanlar arasındaki iletişimin sıcak ve güçlü olması, 3.Okulda alınan kararlara katılım 4.Her branşta öğretmenimizin bulunması
Veliler	1.Velilerin okula ulaşabilirlik ve iletişimi 2.Veliler, okulu güvenilir bir kurum olarak değerlendirmektedirler
Bina ve Yerleşke	1.Okulun yerleşkesi şehir merkezinden ve gürültüsünden uzak olması 2.Geniş bir alana sahip olması 3.Spor salonu ve pansiyonun bulunması
Donanım	1.Teknolojik donanıma sahiptir.
Bütçe	1.Okulun ortaöğretim kurumu olması münasebetiyle kendine ait bütçesinin bulunması

	2.Pansiyon Bütçesinin bulunması
Yönetim Süreçleri	1.Öğretmen – yönetici iletişimin iyi olması ve kararların birlikte alınması. 2.Demokratik bir yönetim anlayışına sahip olması ve Disiplin Anlayışında Adil Davranılması 3.Rehberlik Çalışmalarının İsteklere Karşılık Vermesi
İletişim Süreçleri	1.Paydaşlar arasındaki iletişimin güçlü olması 2.Okulun WEB sayfası, görsel araç-gereçlerin bulunması ve sürekli güncellenmesi,

### Zayıf Yönler

Öğrenciler	1.2018 2019 Öğretim yılından itibaren uygulamaya konulan sınavsız geçiş sistemi ile gelen öğrenciler arasında disipline uyma, okul kurallarına uyma, ders ve okula devam etme potansiyellerinin nispeten düşük olması ve olumsuzlukları örnek alma durumlarının daha güçlü olması ve bu öğrencilerin hazır bulunuşluk seviyelerinin düşük olması. 2.Bölünmüş parçalanmış aile çocuklarının sayısının yüksekliği 3.Okula ilettiğimiz öneri ve isteklerimiz dikkate alınmaması. 4.Okulumuzda yeterli miktarda sanatsal ve kültürel faaliyet düzenlenmemesi.
Çalışanlar	1.Okulumuzda sadece öğretmenlerin kullanımına tahsis edilmiş yerlerin yeterli olmaması
Veliler	1.Okulumuzda yeterli miktarda sanatsal ve kültürel faaliyetler düzenlenmemesi
Bina ve Yerleşke	Binada kullanılmayacak atıl durumdaki birimlerin varlığı
Donanım	1.Eğitim ve öğretimi destekleyici birimlerin olmayışı
Bütçe	1.Veli katkısının istenen düzeyde olmaması
Yönetim Süreçleri	1.Genel idare hizmetleri personelinin okul ve pansiyonda bulunmaması

### 2.9.2 Fırsatlar ve Tehditler

#### Fırsatlar

Politik	Okulun faaliyet gösterdiği alanın eğitim öğretim faaliyetlerini etkin yürütme konusunda uygun olması
Ekonomik	Eğitim öğretim ortamları ile hizmet birimlerinin fiziki yapısının geliştirilmesini ve eğitim yatırımların artmasının sağlanması
Sosyolojik	Çalışanlar ve öğrenci memnuniyetinin yüksek olması STK' ların ve hayır kurumlarının eğitime karşı olan ilgi ve destekleri, Kurumumuzda eğitim niteliği yüksek personelin görev yapması
Teknolojik	Kamera sistemi ile okulun kontrol edilebilmesi
Mevzuat-Yasal	Bakanlığın mevzuat çalışmalarında yeni sisteme uyum sağlamada yasal dayanaklara sahip olması
Ekolojik	Okulun merkezden uzak bir konuma sahip olması. Okulun çevre düzeni olarak rahat bir bölgede bulunması,

## Tehditler

Politik	Sık deęişen mevzuat ve yönetmelikler,
Ekonomik	Velilerin sosyo-ekonomik ve eğitim düzeylerinin düşük olması, Okula yönelik veli desteęinin az olması,
Sosyolojik	Disiplinsiz öğrencilerin kötü örnek olması Velilerin öğrenci başarı ve durum takiplerini istikrarlı bir şekilde yapmamaları
Teknolojik	Teknolojik araçların amacı dışında kullanılmasına müsait olması.
Mevzuat-Yasal	Okul personelinin dışsal tehditlere karşı yasalar tarafından yeterince korunmaması
Ekolojik	Okul çevresinde farklı tür ve seviyede çok sayıda okulun bulunması.

**Tablo 22. GZFT Stratejileri**

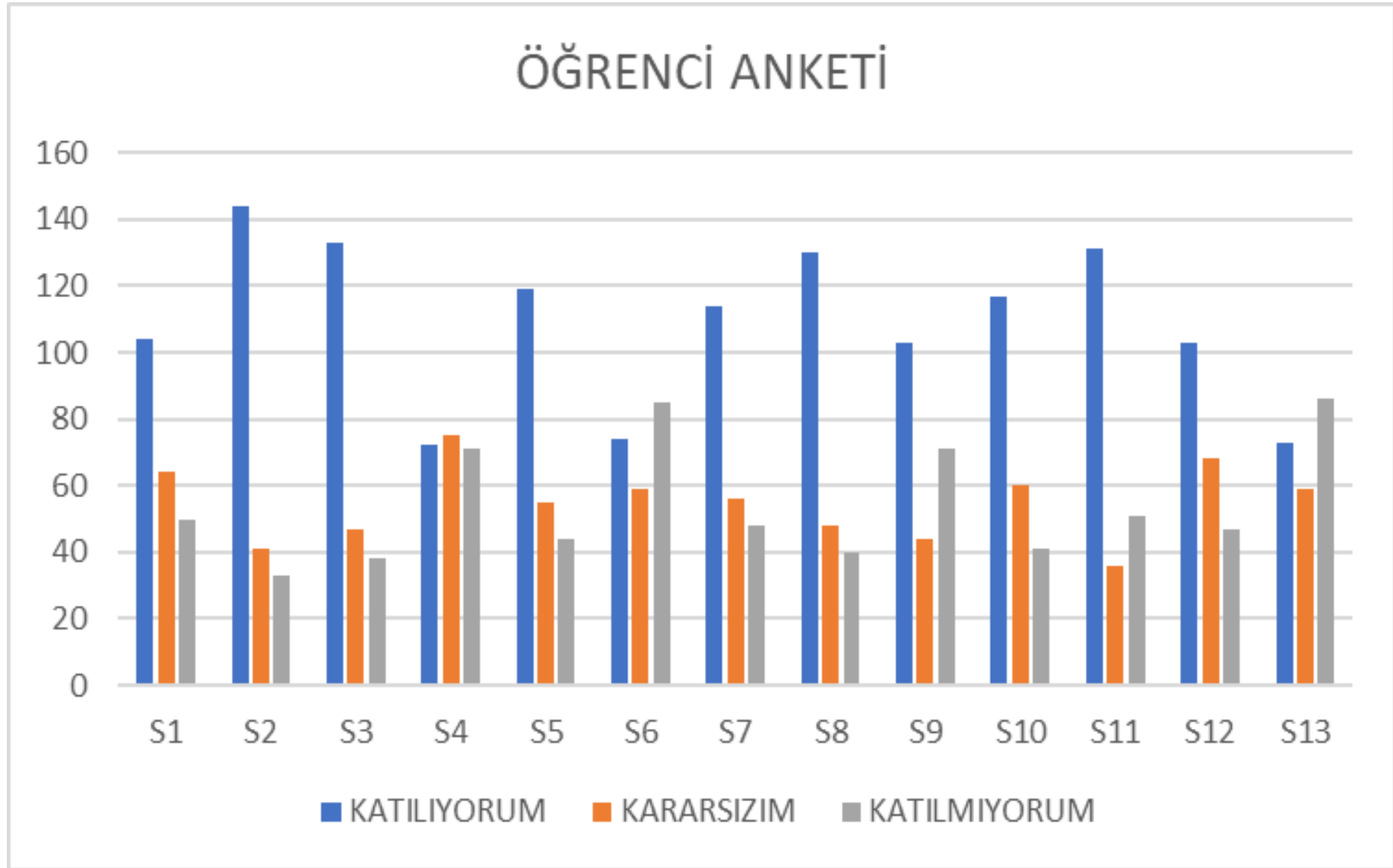
	<b>Fırsatlar</b>	<b>Tehditler</b>
<b>Güçlü Yönler</b>	Okul/kurumun güçlü yönleri ile dış çevrenin sunduęu fırsatlardan faydalanmaya yönelik geliştirilen stratejilerdir.	Dış çevredeki tehditlerin olumsuz etkilerini, okul/kurumun güçlü yönlerini kullanarak en aza indirmeye yönelik geliştirilen stratejilerdir.
<b>Zayıf Yönler</b>	Okul/kurumun zayıf yönlerinin olumsuz etkilerini en aza indirirken fırsatların olası olumlu etkilerinden azami düzeyde yararlanmaya yönelik geliştirilen stratejilerdir.	Zayıf yönler ve tehditlerin olumsuz etkilerini en aza indirmeye yönelik geliştirilen stratejilerdir.

## 2.10. Tespit ve İhtiyaçların Belirlenmesi

Durum analizi çerçevesinde gerçekleştirilen tüm çalışmalardan elde edilen veriler; paydaş anketleri, toplantı tutanakları vs. göz önünde bulundurularak özet bir bakış geliştirilmesi sürecidir. Oluşturulan tablo amaç ve hedeflere ulaşmak için temel yapıyı oluşturacaktır.

Sıra No	MADDELER			
		Katılıyorum	Kararsızım	Katılmıyorum
1	Okul müdürü ile ihtiyaç duyduğumda rahatlıkla konuşabiliyorum.	104	64	50
2	İhtiyaç duyduğumda okul çalışanlarıyla rahatlıkla görüşebiliyorum.	144	41	33
3	Okulun rehberlik servisinden yeterince yararlanabiliyorum.	133	47	38
4	Okula ilettiğimiz öneri ve isteklerimiz dikkate alınır.	72	75	71
5	Okulda kendimi güvende hissediyorum.	119	55	44
6	Okulda öğrencilerle ilgili alınan kararlarda bizlerin görüşleri alınır	74	59	85
7	Öğretmenler yeniliğe açık olarak derslerin işlenişinde çeşitli yöntemler kullanmaktadır.	114	56	48
8	Derslerde konuya göre uygun araç gereçler kullanılmaktadır.	130	48	40
9	Teneffüslerde ihtiyaçlarımı giderebiliyorum.	103	44	71
10	Okulun içi ve dışı temizdir.	117	60	41
11	Okulun binası ve diğer fiziki mekânlar yeterlidir.	131	36	51
12	Okul kantininde satılan malzemeler sağlıklı ve güvenlidir.	103	68	47
13	Okulumuzda yeterli miktarda sanatsal ve kültürel faaliyet düzenlenmektedir.	73	59	86

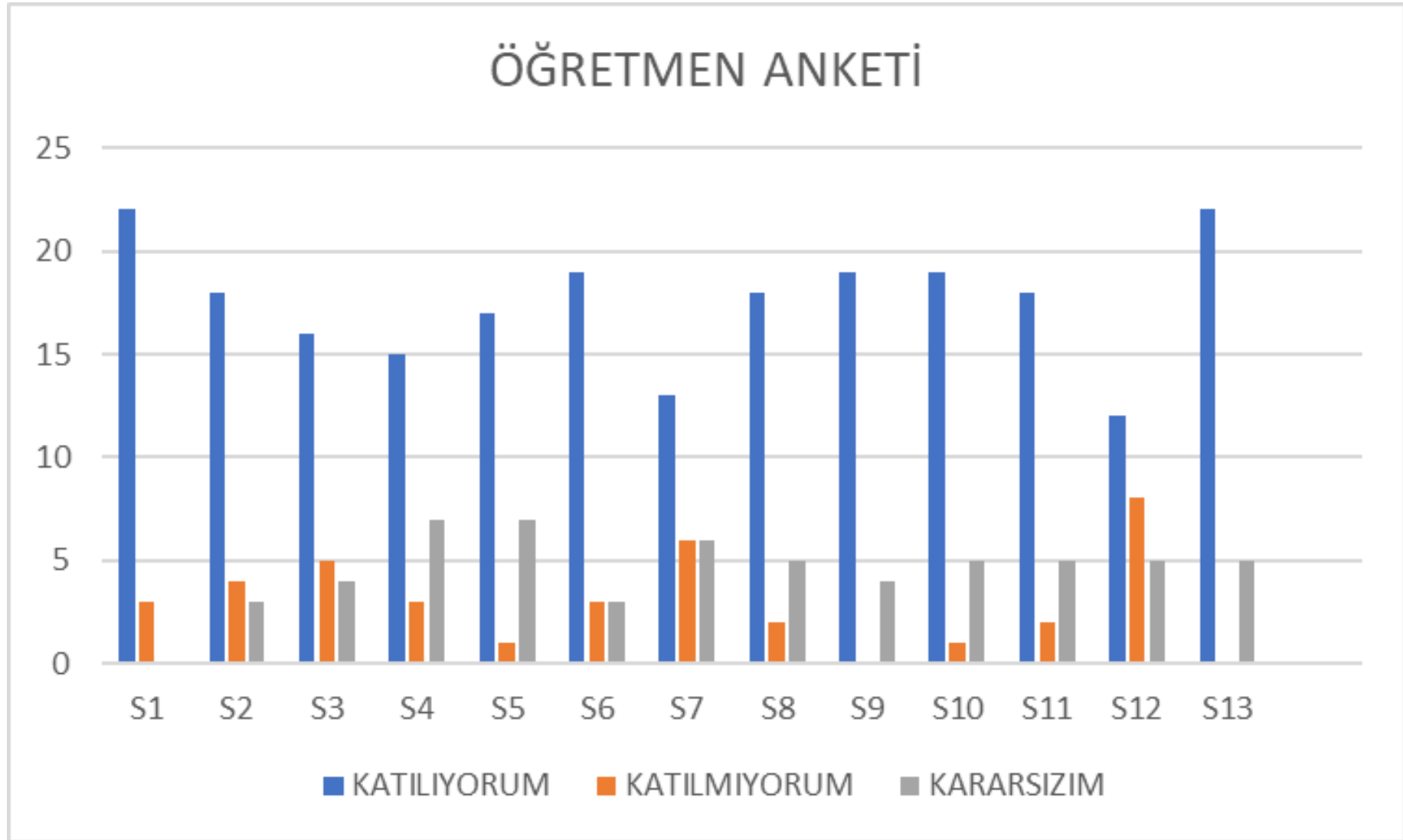
Öğrenci Anket Grafiği:



Öğretmen Anketi Sonuçları: (25)

		Katılıyorum	Katılmıyorum	Kararsızım
1	Kurumdaki tüm duyurular çalışanlara zamanında iletilir.	23	2	0
2	Okulumuzda alınan kararlar, çalışanların katılımıyla alınır.	18	4	7
3	Her türlü ödüllendirmede adil olma, tarafsızlık ve objektiflik esastır.	16	5	4
4	Kendimi, okulun değerli bir üyesi olarak görürüm.	15	3	7
5	Çalıştığım okul bana kendimi geliştirme imkânı tanımaktadır.	17	1	7
6	Okul, teknik araç ve gereç yönünden yeterli donanıma sahiptir.	19	3	3
7	Okulda çalışanlara yönelik sosyal ve kültürel faaliyetler düzenlenir.	13	6	6
8	Okulda öğretmenler arasında ayırım yapılmamaktadır.	18	2	5
9	Okulumuzda yerelde ve toplum üzerinde olumlu etki bırakacak çalışmalar yapmaktadır.	19	2	4
10	Yöneticilerimiz, yenilikçi düşüncelerin üretilmesini teşvik etmektedir.	19	1	5
11	Yöneticiler, okulun vizyonunu, stratejilerini, iyileştirmeye açık alanlarını vs. çalışanlarla paylaşır.	18	2	5
12	Okulumuzda sadece öğretmenlerin kullanımına tahsis edilmiş yerler yeterlidir.	12	8	5
13	Alanıma ilişkin yenilik ve gelişmeleri takip eder ve kendimi güncellerim.	22	0	3

Öğretmen Anket Grafiği:

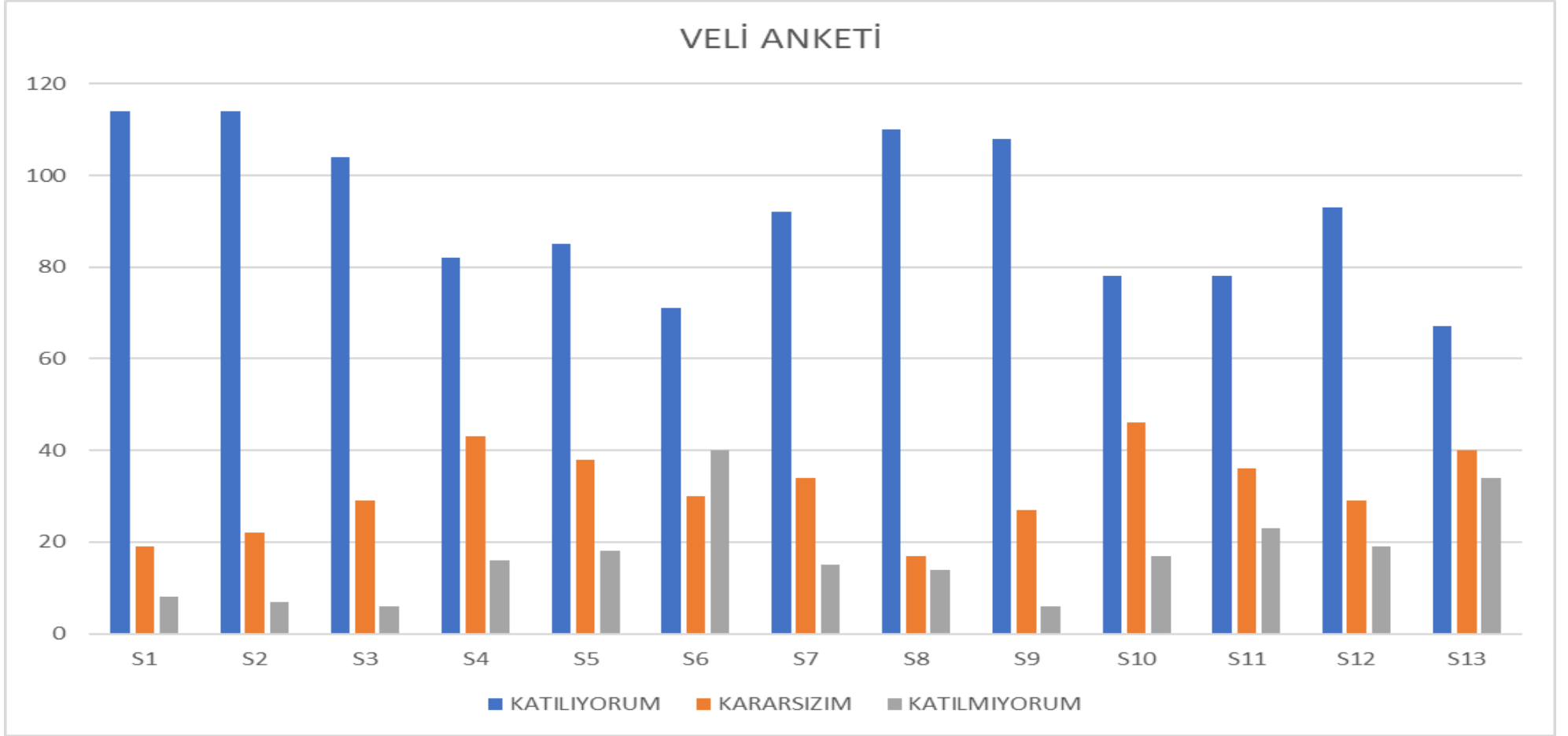


Veli Anketi Sonuçları:(141)

Sıra No	MADDELER	Katılıyorum	Kararsızım	Katılmıyorum
1	Bizi ilgilendiren okul duyurularını zamanında öğreniyorum.	114	19	8
2	İhtiyaç duyduğumda okul çalışanlarıyla rahatlıkla görüşebiliyorum.	114	22	7
3	Öğrencimle ilgili konularda okulda rehberlik hizmeti alabiliyorum.	104	29	6
4	Okula ilettiğim istek ve şikâyetlerim dikkate alınıyor.	82	43	16
5	Öğretmenler yeniliğe açık olarak derslerin işlenişinde çeşitli yöntemler kullanmaktadır.	85	38	18
6	Okulda yabancı kişilere karşı güvenlik önlemleri alınmaktadır.	71	30	40
7	Okulda bizleri ilgilendiren kararlarda görüşlerimiz dikkate alınır.	92	34	15
8	E-Okul Veli Bilgilendirme Sistemi ile okulun internet sayfasını düzenli olarak takip ediyorum.	110	17	14
9	Çocuğumun okulunu sevdiğini ve öğretmenleriyle iyi anlaştığını düşünüyorum.	108	27	6
10	Okul, teknik araç ve gereç yönünden yeterli donanıma sahiptir.	78	46	17
11	Okul her zaman temiz ve bakımlıdır.	78	36	23
12	Okulun binası ve diğer fiziki mekânlar yeterlidir.	93	29	19
13	Okulumuzda yeterli miktarda sanatsal ve kültürel faaliyetler düzenlenmektedir.	67	40	34



Veli Anket Grafiği:



### 3. GELECEĞE BAKIŞ

#### 3.1. Misyon

Okul Müdürlüğümüzün Misyon, vizyon, temel ilke ve değerlerinin oluşturulması kapsamında öğretmenlerimiz, öğrencilerimiz, velilerimiz, çalışanlarımız ve diğer paydaşlarımızdan alınan görüşler, sonucunda stratejik plan hazırlama ekibi tarafından oluşturulan Misyon, Vizyon, Temel Değerler; Okulumuz üst kurulana sunulmuş ve üst kurul tarafından onaylanmıştır.

#### MİSYONUMUZ

**Bilgi çağının eğitim stratejileri, teknoloji ve yöntemlerini kullanarak geleceğe yön veren muflu, üretken ulusal ve evrensel değerlere bağı bireyler yetiştirmek için modern eğitim yaklaşımlarına göre şekillenen örnek bir eğitim- öğretim ortamı sunmaktır.**

#### 3.2. Vizyon

**Çağdaş öğretim yaklaşımıyla eğitimde markalaşan ve geleceğe yön veren kurum olmak.**

#### 3.3. Temel Değerler

**Demokrasi kültürüne sahip olmak.**

**Milli ve manevi değerlere bağı kalmak.**

**Çalışanlara değer vermek, eşit fırsat tanımak.**

**Açık ve dürüst iletişim.**

**Karar almada şeffaflık ve hesap verebilirlik.**

**Herkese katma değer üretme fırsatı vermek.**

**Problemin değil, çözümün parçası olmaya çalışmak.**

**Bireysel farklılıklara saygılı olmak.**

**Güvenilir, saygın, hoşgörülü adil, üretken, sorgulayan, ilkeli vatandaşlar olmak.**

**Doğaya saygılı olmak.**

## 4.AMAÇ, HEDEF VE PERFORMANS GÖSTERGESİ İLE STRATEJİLERİN BELİRLENMESİ

### 4.1. Amaçlar

Eğitim-Öğretime Erişim ve Katılım	Eğitim ve Öğretimde Kalite	Kurumsal Kapasite
Öğrencilerin eğitim ve öğretime etkin katılımlarıyla süreci tamamlamalarını sağlamak.	Öğrencilerin ilgi, yetenek ve akademik becerileri doğrultusunda üst öğretime hazırlanması, yaratıcı, yenilikçi, girişimci, üretken, kalkınmaya destek veren, bireyler olarak yetiştirilmesi sağlanacaktır.	Okulların kurumsal kapasite ve yeterlilikleri verimli ve sürdürülebilir bir şekilde geliştirilecektir.
	Öğrencileri ilgi, yetenek ve akademik becerileri doğrultusunda üst öğrenime hazırlanması, yaratıcı, yenilikçi, girişimci, üretken, medeniyet ve kalkınmaya destek veren, ekonomiye değer katan bireyler olarak yetiştirilmesi sağlanacaktır.	Okulun amaçlarına ulaşmasını sağlayacak kurumsal imkân ve yetkinlikler verimli ve sürdürülebilir bir şekilde geliştirilecektir.

### 4.2. Hedefler

1.TEMA: EĞİTİM- ÖĞRETİME ERİŞİM VE KATILIM	
1	Öğrencilerin okula erişim, devam ve okulu tamamlama oranları arttırılacaktır.
2	Öğrencilerin ders dışı etkinliklere katılım oranları arttırılacaktır.

2.TEMA: EĞİTİM VE ÖĞRETİMDE KALİTE	
1	Öğrencilerin derslerdeki akademik başarısı arttırılacaktır.
2	Öğrencilerin ilgi, beceri ve yetenekleri geliştirilerek üst öğrenime yerleşen öğrenci oranını arttırmak.
3	Öğrencilerin akademik başarısının arttırılması ve yaşam becerilerinin geliştirilmesi için rehberlik faaliyetleri güçlendirilecektir.
4	Öğrencilerin ulusal/uluslararası projelere katılım oranları ve hareketlilik sayısı yükseltilerek beceri temelli yabancı dil öğrenme yeterlilikleri arttırılacaktır.

<b>3.TEMA: KURUMSAL KAPASİTE</b>	
<b>1</b>	Okulun fiziki mekanlarının ihtiyaç ve hedefleri doğrultusunda iyileştirilmesi sağlanacaktır.
<b>2</b>	Okul yöneticilerinin ve öğretmenlerin mesleki gelişimleri ve motivasyonları güçlendirilecektir.
<b>3</b>	Eğitim ve öğretimin sağlıklı ve güvenli bir ortamda gerçekleştirilmesi için okul sağlığı ve güvenliği geliştirilecektir.
<b>4</b>	İklim değişikliğinin olumsuz etkilerini azaltmak ve çevresel sürdürülebilirliği sağlamak için tasarruf tedbirleri kapsamında enerji verimliliği arttırılacaktır.

#### 4.3. Performans Göstergeleri

<b>Amaç 1</b>		<b>Öğrencilerin eğitim ve öğretime etkin katılımlarıyla süreci tamamlamalarını sağlamak</b>							
<b>Hedef 1.1</b>		<b>Öğrencilerin okula erişim, devam ve okulu tamamlama oranları arttırılacaktır.</b>							
<b>Performans Göstergeleri</b>	<b>Hedefe Etkisi (%)</b>	<b>Başlangıç Değeri</b>	<b>2024</b>	<b>2025</b>	<b>2026</b>	<b>2027</b>	<b>2028</b>	<b>İzleme Sıklığı</b>	<b>Rapor Sıklığı</b>
<b>PG 1.1.1</b> Bir eğitim ve öğretim yılında devamsızlık süresi 10 günden fazla olan öğrenci oranı 9.Sınıf: 11 10.Sınıf: 14 11.Sınıf: 16 12.Sınıf: 21	25	62	50	35	25	12	0	6 Ayda Bir	1 Yıl
<b>PG 1.1.2</b> Bir eğitim ve öğretim yılında sınıf tekrar eden öğrenci oranı	25	10	8	6	4	2	0	6 Ayda Bir	1 Yıl
<b>PG1.1.3</b> Bir eğitim ve öğretim yılında örgün eğitimden ayrılan öğrenci oranı	25								
9. Sınıf: 2		1	3	0	0	0	0	6 Ayda Bir	1 Yıl

10. Sınıf: 3		3	1	0	0	0	0	6 Ayda Bir	1 Yıl
11. Sınıf: 1		1	0	0	0	0	0	6 Ayda Bir	1 Yıl
12. Sınıf: 1		1	0	0	0	0	0	6 Ayda Bir	1 Yıl
<b>PG1.1.4</b> Okula kayıt olanların mezun olma durumu	25	100	100	100	100	100	100	6 Ayda Bir	1 Yıl
<b>Koordinatör Birim</b>	Okul İdaresi.								
<b>İş Birliği Yapılacak Birimler</b>	Rehberlik Servisi, Sınıf Rehber Öğretmenleri								
<b>Riskler</b>	İlgisiz aile tutumları. Ekonomik sorunlardan kaynaklanan sebepler. Sağlık problemleri. Arkadaş çevresi.								
<b>Stratejiler</b>	<p><b>S.1.1.1</b> Öğrencilerin devamsızlık yapma nedenleri belirlenerek okul, veli ve öğrenci iş birliği ile devamsızlık nedenleri ortadan kaldırmaya yönelik çalışmalar yürütülecektir.</p> <p><b>S.1.1.2</b> Sınıf tekrarı nedenleri araştırılıp tespit edilerek önleyici tedbirler alınacaktır</p> <p><b>S.1.1.3</b> Öğrencilerin örgün eğitimden ayrılma sebepleri tespit edilerek zorunlu sebepler dışında örgün eğitimden ayrılmalarını gerektiren sebepler ortadan kaldırılacaktır.</p> <p><b>S.1.1.4</b> Okulumuzu tercih ederek okulumuza kayıt yaptıran öğrencilerin zorunlu sebepler dışında okuldan ayrılmaları, devamsızlıktan sınıf tekrarına kalarak örgün eğitim dışına çıkmalarını önleyici tedbirler alınarak mezun olma oranları arttırılacaktır...</p>								

<b>Maliyet Tahmini</b>	150.000 TL
<b>Tespitler</b>	<p>Devamsızlık yapan öğrencilerin ailelerinin iş ve tarımsal faaliyetleri gerekçe göstererek okul aile iş birliğinin tam anlamıyla sağlanamaması.</p> <p>Okula devam eden 12. Sınıf öğrencilerinin YKS sınavlarına daha iyi hazırlanabilmek amacıyla Açık Liseye kayıt yaptırmak istemeleri.</p> <p>Ekonomik sebeplerden dolayı okul çıkışlarında çalışmak zorunda kalan öğrencilerin okula devam konusunda zorlanmaları.</p> <p>Sağlık sebeplerinden dolayı okul terklerinin yaşanması.</p>
<b>İhtiyaçlar</b>	<p>Öğrencilerin devamsızlık nedenleri tespit edilerek öğrenci, veli ve okul iş birliği ile devamsızlık nedenleri ortadan kaldırmaya yönelik çalışmalar yapılacaktır.</p> <p>Sosyal, sportif ve kültürel faaliyetlerin sayısı artırılarak okul ortamı öğrenciler için daha cazip hale getirilecektir.</p> <p>Sınıf tekrarı nedenleri arasında olan arkadaş çevresi kaynaklı sorunlar öğrenci, veli iş birliği ile önlenecektir.</p> <p>Destekleme ve Yetiştirme Kurslarına kayıt yaptıran öğrencilerin kurslardan ve EBA platformundan azami ölçüde faydalanmaları sağlanarak 12 sınıf seviyesinde okul terkleri önlenecektir.</p>

<b>Hedef 1.2</b>	Bir eğitim ve öğretim yılında bilimsel, sosyal, kültürel, sanatsal ve sportif alanlarda kurum içi ve kurum dışı faaliyete katılan öğrenci oranı arttırılacaktır.								
<b>Performans Göstergeleri</b>	<b>Hedefe Etkisi (%)</b>	<b>Başlangıç Değeri</b>	<b>2024</b>	<b>2025</b>	<b>2026</b>	<b>2027</b>	<b>2028</b>	<b>İzleme Sıklığı</b>	<b>Rapor Sıklığı</b>
<b>PG 1. 2.1</b> Bir eğitim ve öğretim yılında bilimsel, sosyal, kültürel, sanatsal ve sportif alanlarda kurum içi ve kurum dışı faaliyete katılan öğrenci oranı.	40	18	50	75	100	125	150	6 Ay	1 Yıl

<b>PG 1. 2.2</b> Bir eğitim ve öğretim yılında sosyal sorumluluk ve toplum hizmeti çalışmaları faaliyetine katılan öğrenci oranı.	30	18	100	200	400	600	700	6 Ay	1 Yıl
<b>PG 1. 2.3</b> Bir eğitim ve öğretim yılında yerel, ulusal ve uluslararası proje, yarışma vb. etkinliklere katılan öğrenci oranı.	30	25	50	75	125	150	175	6 Ay	1 Yıl
<b>Koordinatör Birim</b>	Okul İdaresi.								
<b>İş Birliği Yapılacak Birimler</b>	Zümre Öğretmenleri, Sınıf Rehber Öğretmenleri								
<b>Riskler</b>	<p>Öğrencilerin sosyal, sportif, kültürel ve sanatsal faaliyetlere karşı ilgisiz tutumları.</p> <p>İl dışı düzenlenen sportif, sosyal, kültürel faaliyetlerde yol ve konaklama konularında yaşanan maddi sıkıntılar.</p> <p>Ulusal ve uluslararası projelere yarışmalara katılımlarda veli ve ailelerin maddi nedenlerden dolayı faaliyetlere öğrencilerin katılımlarını istememeleri</p>								
<b>Stratejiler</b>	<p><b>S.1.2.1</b> Her bir öğrencinin bir kulüp faaliyetinde aktif olarak yer alması sağlanarak kulüp faaliyetlerinin etkinliği arttırılacaktır.</p> <p><b>S.1.2.2</b> Öğrencilerin seviyelerine uygun olarak toplumsal sorunların çözümüne katkı sağlamak amacıyla afet ve acil durum, çevre, eğitim, spor, kültür ve turizm, sağlık ve sosyal hizmetler alanlarında toplum hizmeti faaliyetlerine katılımları arttırılacaktır.</p> <p><b>S.1.2.3</b> Öğrencilerin yerel, ulusal ve uluslararası proje ve yarışmalara katılmaları teşvik edilecektir.</p>								

<b>Maliyet Tahmini</b>	200.000 TL
<b>Tespitler</b>	Lisanslı sporcu öğrenci sayısının azlığı Değişik spor branşlarına ve sanatsal, kültürel faaliyetlere katılımın gösteren öğrenci sayısının fazla olmaması Bölgemizde deprem riskinin az olmasının vermiş olduğu rahavet Öğrenci, veli ve ailelerin maddi anlamda kaygı taşımaları
<b>İhtiyaçlar</b>	Beden Eğitimi derslerinde daha fazla sportif branşlara öğrencilerin yönelmesini sağlamak için yetenek taraması yapılacak Doğal afetlerin etkilerinin bölgesel veya il bazında değil ülke genelinde olumsuz etkilerinin olduğu belirtilerek farkındalık çalışmalarına özen gösterilecek Sosyal, kültürel, sportif ve sanatsal faaliyetlere katılacak öğrencilere okul aile birliği, STK'lar ve gönüllü velilerden daha fazla yardım sağlanması yolunda çalışmalar yapılacak.

<b>Amaç 2</b>	<b>Öğrencilerin ilgi, yetenek ve akademik becerileri doğrultusunda üst öğretime hazırlanması, yaratıcı, yenilikçi, girişimci, üretken, kalkınmaya destek veren, bireyler olarak yetiştirilmesi sağlanacaktır.</b>								
<b>Hedef 2.1</b>	Öğrencilerin derslerdeki akademik başarısı arttırılacaktır								
<b>Performans Göstergeleri</b>	<b>Hedefe Etkisi (%)</b>	<b>Başlangıç Değeri</b>	<b>2024</b>	<b>2025</b>	<b>2026</b>	<b>2027</b>	<b>2028</b>	<b>İzleme Sıklığı</b>	<b>Rapor Sıklığı</b>
<b>PG 2.1.1</b> Matematik dersi yıl sonu başarı puanı	20								
Matematik 9		2,86	2,88	2,90	2,92	2,95	2,97	6 Ay	1 Yıl
Matematik 10		2,96	3,00	3,02	3,04	3,06	3,08	6 Ay	1 Yıl
Matematik 11		3,79	3,80	3,82	3,84	3,86	3,88	6 Ay	1 Yıl



Matematik 12		4,01	4,02	4,04	4,06	4,07	4,08	6 Ay	1 Yıl
<b>PG 2.1.2</b> Türk Dili ve Edebiyatı dersi yıl sonu başarı oranı	20	3,70	3,75	3,80	3,85	3,90	3,95	6 Ay	1 Yıl
Türk Dili ve Edebiyatı 9									
Türk Dili ve Edebiyatı 10		3,76	3,80	3,85	3,90	3,95	4,00	6 Ay	1 Yıl
Türk Dili ve Edebiyatı 11		3,58	3,62	3,67	3,72	3,77	3,82	6 Ay	1 Yıl
Türk Dili ve Edebiyatı 12		4,02	4,07	4,12	4,17	4,22	4,27	6 Ay	1 Yıl
<b>PG 2.1.3</b> Sosyal bilimler alan dersleri yıl sonu başarı puanı	20	3,16	3,20	3,25	3,30	3,35	3,40	6 Ay	1 Yıl
Coğrafya 9									
Coğrafya 10		3,10	3,15	3,20	3,25	3,30	3,35	6 Ay	1 Yıl
Coğrafya 11		3,44	3,50	3,55	3,60	3,65	3,70	6 Ay	1 Yıl
Coğrafya 12		4,25	4,30	4,32	4,35	4,37	4,40	6 Ay	1 Yıl
Tarih 9		2,84	2,90	2,95	3,00	3,05	3,10	6 Ay	1 Yıl
Tarih 10		3,54	3,60	3,65	3,70	3,75	3,80	6 Ay	1 Yıl
Tarih 11		3,58	3,60	3,65	3,70	3,75	3,80	6 Ay	1 Yıl

Tarih 12		4,25	4,30	4,32	4,36	4,42	4,47	6 Ay	1 Yıl
Felsefe 10		4,28	4,30	4,35	4,40	4,45	4,50	6 Ay	1 Yıl
Felsefe 11		3,68	3,70	3,75	3,80	3,85	3,90	6 Ay	1 Yıl
<b>PG 2.1.4</b> Fen Bilimleri alan dersleri yıl sonu başarı puanı		3,18	3,20	3,22	3,25	3,28	3,30	6 Ay	1 Yıl
Fizik 9									
Fizik 10	20	3,46	3,48	3,50	3,52	3,55	3,57	6 Ay	1 Yıl
Fizik 11		4,30	4,32	4,34	4,36	4,38	4,40	6 Ay	1 Yıl
Fizik 12		4,15	4,17	4,19	4,21	4,23	4,25	6 Ay	1 Yıl
Kimya 9		3,46	3,48	3,50	3,52	3,54	3,56	6 Ay	1 Yıl
Kimya 10		3,68	3,70	3,72	3,74	3,76	3,78	6 Ay	1 Yıl
Kimya 11		3,55	3,57	3,59	3,61	3,63	3,65	6 Ay	1 Yıl
Kimya 12		4,05	4,07	4,09	4,11	4,13	4,15	6 Ay	1 Yıl

Biyoloji 9		2,72	2,75	2,77	2,79	2,81	2,83	6 Ay	1 Yıl
Biyoloji 10		2,80	2,82	2,84	2,86	2,88	3,00	6 Ay	1 Yıl
Biyoloji 11		4,15	4,17	4,19	4,21	4,23	4,25	6 Ay	1 Yıl
<b>PG 2.1.5</b> Yabancı dil dersleri yıl sonu başarı puanı İngilizce 9	20	2,82	2,84	2,86	2,88	2,90	2,92	6 Ay	1 Yıl
İngilizce 10		4,04	4,06	4,08	4,10	4,12	4,14	6 Ay	1 Yıl
İngilizce 11		4,69	4,71	4,73	4,75	4,77	4,80	6 Ay	1 Yıl
İngilizce 12		4,70	4,72	4,74	4,76	4,78	4,80	6 Ay	1 Yıl
<b>Koordinatör Birim</b>	Okul İdaresi.								
<b>İş Birliği Yapılacak Birimler</b>	Zümre Öğretmenleri, Sınıf Rehber Öğretmenleri								
<b>Riskler</b>	<p>Öğrencilerin sosyal, sportif, kültürel ve sanatsal faaliyetlere karşı ilgisiz tutumları.</p> <p>İl dışı düzenlenen sportif, sosyal, kültürel faaliyetlerde yol ve konaklama konularında yaşanan maddi sıkıntılar.</p> <p>Ulusal ve uluslararası projelere yarışmalara katılımlarda veli ve ailelerin maddi nedenlerden dolayı faaliyetlere öğrencilerin katılımlarını istememeleri</p>								

<b>Stratejiler</b>	<p><b>S.2.1.1</b> Öğrencilerin kazanım eksiklikleri tespit edilerek destekleme ve yetiştirme kurslarıyla akademik yeterliklerinin artırılması sağlanacaktır.</p> <p><b>S.2.1.2</b> Bakanlığın hazırladığı dijital platformlar aracılığıyla öğrencilerin tamamlayıcı ve destekleyici eğitim almaları sağlanacaktır.</p> <p><b>S.2.1.3</b> Okulda düzenlenen münazara, panel vb. etkinlikler vasıtasıyla öğrencilerin dili kullanma ve kendilerini ifade etme becerileri geliştirilecektir.</p> <p><b>S.2.1.4</b> Okul içinde makale, kompozisyon yazma, resim yapma vb. yarışmalar düzenlenecek ve öğrencilerin ödüllendirilmesi sağlanacaktır.</p> <p><b>S.2.1.5</b> Okulda mevcut yabancı dil ağırlıklı öğretim yapılan sınıf sayısı arttırılacaktır.</p>
<b>Maliyet Tahmini</b>	50.000 TL
<b>Tespitler</b>	<p>Öğrencilerde sayısal ve fen bilimleri derslerine karşı olan antipati.</p> <p>Öğrencilerin ortaokul seviyesinde gerekli kazanımları almamış olmaları.</p> <p>Tarih derslerinin soyut olması görsellerle desteklenmemesi.</p> <p>Felsefe gurubu dersleri arasında mantık dersinin zorunlu olmaması.</p> <p>Öğrencilerde yorumlama ve sentez yapma yeteneğinin gelişmemiş olması.</p> <p>Yabancı dil derslerinde gramer ve dilbilgisi ağırlıklı eğitim yapılması, konuşma ve yazmaya gerekli önemin verilmemesi.</p> <p>Öğrencilerde yabancı dil kelime ezberleme alışkanlığının olmaması.</p>
<b>İhtiyaçlar</b>	<p>Sayısal ve fen bilimleri derslerinin günlük hayatın ayrılmaz parçaları olduğu bilinci kazandırılarak bu derslere karşı oluşan olumsuz bakış açısı ortadan kaldırılacaktır.</p> <p>Destekleme ve yetiştirme kursları ile öğrencilerin kazanım eksiklikleri ortadan kaldırılacaktır.</p> <p>Sözel gurubu dersler EBA ve bakanlığımızın dijital içerikleri kullanılarak daha anlaşılır hale getirilip öğrencilerin soyut kavramları anlamaları sağlanacaktır.</p> <p>Yabancı dil derslerinde konuşma ve yazma etkinlikleri arttırılacaktır.</p> <p>Öğrencilere yabancı dil kelime bilgisinin önemi anlatılacaktır.</p>

<b>Hedef 2.2</b>		Öğrencilerin ilgi, beceri ve yetenekleri geliştirilerek üst öğrenime yerleşen öğrenci oranını arttırmak							
<b>Performans Göstergeleri</b>	<b>Hedef Etkisi (%)</b>	<b>Başlangıç Değeri</b>	<b>2024</b>	<b>2025</b>	<b>2026</b>	<b>2027</b>	<b>2028</b>	<b>İzleme Sıklığı</b>	<b>Rapor Sıklığı</b>
<b>PG 2.2.1</b> Bir üst öğrenime yerleşen öğrenci sayısı	20	46	50	55	60	65	75	6 Ay	1 Yıl
<b>PG 2.2.2</b> Ön lisans programlarına yerleşen öğrenci sayısı.	20	26	30	35	40	45	50	6 Ay	1 Yıl
<b>PG 2.2.3</b> Kariyer rehberliği faaliyetlerine katılan öğrenci sayısı.	20	15	20	25	30	35	40	6 Ay	1 Yıl
<b>PG 2.2.4</b> Tercih danışmanlığı faaliyetlerinden faydalanan öğrenci sayısı.	20	102	105	110	115	120	130	6 Ay	1 Yıl
<b>PG 2.2.5</b> Kariyer rehberliği kapsamında yapılan faaliyet sayısı	20	5	7	9	11	13	16	6 Ay	1 Yıl
<b>Koordinatör Birim</b>	Okul İdaresi								

<b>İş Birliđi Yapılacak Birimler</b>	Zümre Öğretmenleri, Okul rehberlik servisi.
<b>Riskler</b>	<p>Öğrencilerin okulda ve destekleme yetiştirme kurslarında devamsızlık yapması.</p> <p>Öğrencilerin yanlış ders çalışma alışkanlıkları.</p> <p>Öğrencilerde geleceğe yönelik motivasyon eksikliği.</p> <p>Okulda yapılan deneme sınavlarına katılmama, ilgisizlik.</p> <p>Öğrencilerin hedefleri konusunda kararsız ve bilinçsiz olmaları.</p> <p>Velilerin okul ile iş birliđi yapma konusunda isteksiz davranmaları.</p>
<b>Stratejiler</b>	<p><b>S.2.2.1</b> Destekleme ve yetiştirme kurslarıyla öğrencilerin genel derslerdeki yeterlilikleri arttırılacaktır.</p> <p><b>S.2.2.2</b> Öğrencilere yönelik bakanlığın hazırlamış olduđu dijital platformlar aracılığı ile yüz yüze eğitime destek olmak üzere uzaktan eğitim imkanları arttırılacaktır.</p> <p><b>S.2.2.3</b> Öğrencileri ilgi, yetenek ve ihtiyaçları doğrultusunda bir üst öğrenim programına hazırlayacak mesleki ve eğitsel rehberlik faaliyetleri yürütülecektir.</p> <p><b>S.2.2.4</b> Üniversitelerle iş birliđi yapılarak öğrencilerimizin yükseköğretimi tanımalarını, üniversitelerin imkanlarından yararlanabilmeleri imkanları arttırılacaktır.</p> <p><b>S.2.2.5</b> Kariyer rehberliği kapsamında yapılan faaliyet sayıları arttırılacaktır.</p>
<b>Maliyet Tahmini</b>	250.000 TL
<b>Tespitler</b>	<p>Lisanslı sporcu öğrenci sayısının azlığı</p> <p>Değişik spor branşlarına ve sanatsal, kültürel faaliyetlere katılımım gösteren öğrenci sayısının fazla olmaması</p> <p>Bölgemizde deprem riskinin az olmasının vermiş olduđu rahavet</p> <p>Öğrenci, veli ve ailelerin maddi anlamda kaygı taşımaları</p>
<b>İhtiyaçlar</b>	<p>Destekleme ve yetiştirme kurslarına katılan öğrenci sayısı arttırılacaktır.</p> <p>Öğrencilerin dijital içerikleri takip etmeleri sağlanarak yüz yüze eğitimdeki başarıları arttırılacaktır.</p>

	<p>Üniversiteler ile iş birliği yapılarak öğrencilerin yüksek öğretim programlarını tanımaları sağlanacaktır.</p> <p>Okulda düzenli olarak yapılan YKS deneme sınavlarının sayısı ve verimliliği arttırılacaktır.</p> <p>Kariyer rehberliği kapsamında Kamu Kurum ve Kuruluşları ile STK, Meslek Odaları ile iş birliği yapılarak mesleki tanıtım ve kariyer günleri düzenlenecektir.</p> <p>Öğrencilere yönelik bireysel ve grup rehberlik çalışmaları ile verimli ders çalışma, test çözme teknikleri, motivasyon artırıcı etkinlikler, sınav kaygısı, zaman yönetimi, üst öğrenim kurumlarının tanıtılması ve doğru meslek seçimi konularında rehberlik ve yönlendirme çalışmaları yapılacaktır.</p>
--	---

<b>Hedef 2.3</b>		Öğrencilerin akademik başarısının arttırılması ve yaşam becerilerinin geliştirilmesi için rehberlik faaliyetleri güçlendirilecektir.							
<b>Performans Göstergeleri</b>	<b>Hedef Etkisi (%)</b>	<b>Başlangıç Değeri</b>	<b>2024</b>	<b>2025</b>	<b>2026</b>	<b>2027</b>	<b>2028</b>	<b>İzleme Sıklığı</b>	<b>Rapor Sıklığı</b>
<b>PG 2.3.1</b> Rehberlik servisi öğrenci görüşme sayısı.	25	46	50	55	60	65	75	6 Ay	1 Yıl
<b>PG2. 3.2</b> Rehberlik servisi veli görüşme sayısı.	25	26	30	35	40	45	50	6 Ay	1 Yıl
<b>PG2. 3.3</b> Rehberlik servisi öğretmen görüşme sayısı.	25	15	20	25	30	35	40	6 Ay	1 Yıl
<b>PG2. 3.4</b> Rehberlik servisinde düzenlenen etkinlik sayısı.	25	102	105	110	115	120	130	6 Ay	1 Yıl

<b>Koordinatör Birim</b>	Okul İdaresi.
<b>İş Birliği Yapılacak Birimler</b>	Zümre Öğretmenleri, Okul rehberlik servisi.
<b>Riskler</b>	<p>Öğrencilerin okul kurallarına uymada sorun yaşamaları.</p> <p>Öğrencilerin arkadaş seçiminde daha özenli ve dikkatli davranmayarak riskli arkadaş gruplarına dahil olması.</p> <p>Okulumuzda parçalanmış aile çocuklarının sayısının fazla olması.</p> <p>Öğrenci ve veli arasındaki iletişim eksikliği.</p> <p>Okulumuzun farklı türdeki okulların bulunduğu okullar bölgesinde olması.</p>
<b>Stratejiler</b>	<p><b>S.2.3.1</b> Eğitsel/kişisel rehberlik çalışmaları kapsamında öğrencilerin eksikleri ihtiyaçları tespit edilerek bu ihtiyaçların giderilmesi için birey/grup bazlı planlamaların yapılması.</p> <p><b>S.2.3.2</b> Sınıf rehber öğretmenleri ve okul rehber öğretmenleri arasındaki çalışma iş birliği güçlendirilerek sağlıklı ruh yapısına sahip kendisini keşfetmeyi öğrenmiş mutlu bireyler yetiştirmeyi sağlamak amacıyla etkinlikler düzenlenecektir.</p> <p><b>S.2.3.3</b> Rehberlik faaliyetlerinin kapsamı ve önemi ile ilgili okuldaki öğretmenlere yönelik farkındalık çalışmaları yapılacaktır.</p> <p><b>S.2.3.4</b> Öğrencilerin yaş dönem özellikleri ve bu dönemde karşılaşılabilecekleri sorunlarla ilgili baş etme yolları, yöntemleri hakkında velilere yönelik etkinlikler yapılacaktır.</p>
<b>Maliyet Tahmini</b>	50.000 TL
<b>Tespitler</b>	<p>Okulumuzda parçalanmış aile de yaşayan öğrencilerin fazla olması.</p> <p>Okul çevresinin potansiyel riskler taşıması.</p> <p>Okul mevcudunun kalabalık olması.</p> <p>Okulun bulunduğu çevrede sosyal, kültürel, sportif ve sanatsal etkinliklerin az olması.</p>
<b>İhtiyaçlar</b>	Okul idaresi, okul rehberlik servisi ve sınıf rehber öğretmenleri tarafından belirli aralıklarla öğrencilerin korunması amaçlı



	<p>okulda uyulması gereken kurallar açıklanacaktır.</p> <p>Riskli arkadaş grubunda yer alan öğrencilere yönelik olumlu arkadaşlık ilişkileri, saygı, empati ve karan zorbalığı konularında öğrencilere yönelik rehberlik çalışmaları yapılacaktır.</p> <p>Okul çevresinde güvenlik zafiyetinin oluşmaması için okulun bulunduğu mahalledeki güvenlik görevlileri ile iş birliği yapılacaktır.</p> <p>Velilere yönelik iletişim becerileri, olumlu ebeveyn tutumları, ergenlik dönemi gelişim özellikleri, aile içi iletişim vb. konularında seminer, bilgilendirme, broşür paylaşımı çalışmaları yapılacaktır.</p> <p>Öğrencilerin boş zamanlarını daha verimli ve üretken bir şekilde geçirmeleri için okul bünyesinde sportif, sanatsal, kültürel faaliyetler düzenlenecektir.</p>
--	--

<b>Hedef 2.4</b>	Öğrencilerin ulusal/uluslararası projelere katılım oranları ve hareketlilik sayısı yükseltilerek beceri temelli yabancı dil öğrenme yeterlilikleri arttırılacaktır.								
Performans Göstergeleri	Hedef Etkisi (%)	Başlangıç Değeri	2024	2025	2026	2027	2028	İzleme Sıklığı	Rapor Sıklığı
<b>PG 2.4.1</b> Öğrencilerin yabancı dil öğrenme yeterliliklerini geliştirmeye yönelik açılacak kurs sayısı.	20	1	2	3	4	5	6	6 Ay	1 Yıl
<b>PG 2.4.2</b> Yabancı dil öğrenmeye yönelik açılacak kurslara katılan öğrenci sayısı	20	20	22	25	27	32	35	6 Ay	1 Yıl
<b>PG2. 4.3</b> Öğrencilere yabancı dil bilmenin önemini ve gerekliliğini anlatmak amacıyla düzenlenen seminer sayısı.	20	0	1	2	3	4	5	6 Ay	1 Yıl

<b>PG 2.4.4</b> Yabancı dil dersi yıl sonu puan ortalaması	20	3,9	4,00	4,03	4,10	4,25	4,50	6 Ay	1 Yıl
<b>PG 2.4.5</b> Bir eğitim ve öğretim döneminde hazırlanan ulusal ve uluslararası proje sayısı	20	1	2	3	4	5	6	6 Ay	1 Yıl
<b>Koordinatör Birim</b>	Okul İdaresi.								
<b>İş Birliği Yapılacak Birimler</b>	Yabancı Dil Zümre Öğretmenleri, Sınıf Rehber Öğretmenleri								
<b>Riskler</b>	<p>Okulda yabancı dil laboratuvarı olmaması.</p> <p>Sınıf mevcutlarının fazla olması sebebiyle her öğrenci ile birebir pratik yapma imkanının az olması.</p> <p>Yabancı dil dersi müfredatının yoğun olmasından kaynaklı kazanım fazlalığı.</p> <p>Öğrencilerin yabancı dil öğretimine yönelik kişisel çaba ve çalışma isteklerinin olmaması.</p> <p>Yabancı dil derslerinde dil bilgisine yönelik kazanımların fazla olması nedeniyle konuşma becerisine yönelik eksiklik.</p>								
<b>Stratejiler</b>	<p><b>S.2.4.1</b> Öğrencilerin yabancı dil öğrenme yeterliliklerini geliştirmeye yönelik kurslar açılacak, destekleme ve yetiştirme kurs sayısı arttırılacak.</p> <p><b>S.2.4.2</b> Öğrencilere yabancı dil bilmenin önemini ve gerekliliğini anlatan seminerler düzenlenecek.</p> <p><b>S.2.4.3</b> Öğrencilerin yabancı dil eğitimine yönelik olarak düzenlenen konferanslara katılımlara sağlanacaktır.</p> <p><b>S.2.4.4</b> Duvar panoları, afişler, vb. uygulamalarla okulun fiziki alanlarında yabancı dilin yazılı olarak ön plana çıkartılması sağlanacaktır.</p>								

	<b>S.2.4.5</b> 11.Sınıfta okulda açılmış olan yabancı dil ağırlıklı sınıf sayısı arttırılacaktır.
<b>Maliyet Tahmini</b>	150.000 TL
<b>Tespitler</b>	Yabancı dil öğrenmeye yönelik ilgisizlik. Yabancı dil öğrenmenin maddi olarak külfet teşkil etmesi. Yaşanılan çevrenin turizm yoğunluğunun azlığından kaynaklı okul ve çevrede yabancı dilde pratik yapma imkanının az olması. Müfredat yoğunluğuna karşılık ders saati sayısının azlığı.
<b>İhtiyaçlar</b>	Okulda imkanlar çerçevesinde yabancı dil laboratuvarı açılacaktır. Yabancı dil derslerinde her öğrenci ile birebir pratik yapma imkânı arttırılacaktır. Teneffüslerde öğrencilerin yabancı dil konuşmaları teşvik edilecektir. ERASMUS projelerine katılım amaçlı yapılacak başvuru sayısı arttırılarak kabul edilecek proje sayısına göre daha fazla öğrenci ERASMUS projelerine dahil edilerek yabancı dilde pratik yapma imkanları arttırılacaktır. Okulda yabancı dil ağırlıklı açılmış olan 11. Sınıf sayısı 1’ den 3 ‘e çıkarılacaktır.

<b>Amaç 3</b>	<b>Okulların kurumsal kapasite ve yeterlilikleri verimli ve sürdürülebilir bir şekilde geliştirilecektir.</b>								
<b>Hedef 3.1</b>	Okulun fiziki mekanlarının ihtiyaç ve hedefleri doğrultusunda iyileştirilmesi sağlanacaktır.								
<b>Performans Göstergeleri</b>	<b>Hedefe Etkisi (%)</b>	<b>Başlangıç Değeri</b>	<b>2024</b>	<b>2025</b>	<b>2026</b>	<b>2027</b>	<b>2028</b>	<b>İzleme Sıklığı</b>	<b>Rapor Sıklığı</b>
<b>PG 3.1.1</b> İyileştirilen fiziki mekân (derslik, spor salonu, kütüphane, pansiyon vb.) sayısı Derslik Sayısı:	20	26	26	26	26	26	26	6 Ay	1 Yıl

Kapalı Spor Salonu Sayısı:		1	1	1	1	1	1		
Kütüphane Sayısı:		1	1	2	2	2	2		
<b>PG 3.1.2</b> Fiziksel mekanların temizlik ve hijyenine ilişkin memnuniyet oranı.	30	%55	%60	%65	%70	%80	%85	6 Ay	1 Yıl
<b>PG 3.1.3</b> Altyapı ve donatım eksikliği bulunan birim sayısı	50	1	1	0	0	0	0	6 Ay	1 Yıl
<b>Koordinatör Birim</b>	Okul İdaresi.								
<b>İş Birliği Yapılacak Birimler</b>	M.E.M, İl Özel İdaresi								
<b>Riskler</b>	<p>Okulun yapılış tarihi itibarı ile eski 15 yılın üzerinde olması.</p> <p>Okul binası ve eklentilerinin büyük onarımdan geçmemiş olması.</p> <p>Okul ve pansiyon binasının dış cephe açısından ısı yalıtımına ihtiyaç duyması.</p> <p>Okul ve birimlerinde ıslak zemin onarımına ihtiyaç duyulması.</p> <p>Okul ve eklentilerinde iç cephe, dış cephe boya ihtiyacı olması.</p> <p>Yerel yönetim ve il özel idaresinden okul bahçesinin asfaltlanmasında gerekli desteğin sağlanamama durumu.</p>								

<b>Stratejiler</b>	<p><b>S.3.1.1</b> Okulun fiziki mekanlarının durum tespiti yapılacak ve iyileştirme için önceliklendirilmiş bir plan doğrultusunda çalışmalar yapılacaktır.</p> <p><b>S.3.1.2</b> Fiziki mekanların iyileştirilmesi için kamu idareleri, belediyeler ve velilerle iş birliği yapılacaktır.</p> <p><b>S.3.1.3</b> Bilişim altyapısını güçlendirme çalışmaları yapılarak okulun bilgisayar sınıfı alt yapısını yenileme çalışması yapılacaktır.</p> <p><b>S.3.1.4</b> Temizlik ve hijyen memnuniyetini arttırmak için anketler düzenlenerek yapılacak değerlendirme sonucunda gerekli çalışmalar yapılacaktır.</p>
<b>Maliyet Tahmini</b>	10.000.000 TL
<b>Tespitler</b>	<p>Okulun fiziki yapısı gereği birden fazla hizmet birimine sahip olması.</p> <p>Bahçenin büyük ve özensiz olarak ağaçlandırılması.</p> <p>Bahçe bakımı konusunda su probleminin yaşanması.</p> <p>Okulun dışardan ısı yalıtımına sahip olmaması.</p> <p>Çatı yenileme çalışmalarının yetersizliği.</p> <p>Kapalı spor salonu radyan sisteminin tam anlamıyla çalıştırılmaması.</p> <p>Çevresel olarak mahalle sakinleri tarafından okul bahçesinin bilinçsiz kullanımı.</p> <p>Okula ait pansiyonun kapasite olarak yeterli olmasına rağmen yemekhane çatısı ve sıhhi tesisat bakımından sürekli olarak arıza vermesi.</p> <p>Okulun iç kısımları ve sınıflarında yer döşemelerinin eski olması.</p> <p>Okul pencere ve kapılarının öğrenci yoğunluğundan kaynaklı arızalanması.</p> <p>Bilgisayar laboratuvarındaki donatım araçlarının eski versiyon olması ihtiyaçlara cevap verememesi.</p> <p>Okulda teknik personel bulunmaması.</p> <p>Okulun güvenlik personelinin olmaması.</p>

<b>İhtiyaçlar</b>	Okul binası, pansiyon binası ve kapalı spor salonunun fiziki eksikliklerini belirlemek amacıyla fizibilite çalışması yapılacaktır. Tespit edilen fiziki eksiklikler öncelik sırasına alınarak tamamlama yoluna gidilecektir. Okulun, pansiyon binasının dış yalıtım ihtiyacı giderilerek enerji tasarrufu sağlanacaktır. Okul çatısının akma problemi giderilecektir. Okul toplanma alanı Karaman Belediyesi ve İl özel İdaresi ile iş birliği yapılarak asfaltlanması için çalışmalar yürütülecektir. Okul bahçesi, basketbol sahası, kapalı spor salonunda tespit edilen eksiklikler öncelik sırasına göre düzeltililecektir. Okul yer döşemesi, lavabolar ve WC'lerde oluşacak fiziki problemler giderilecektir. Okul bilgisayar laboratuvarındaki donatım malzemelerinin yenilenmesi sağlanarak bilgisayar laboratuvarı modern hale getirilecektir. Bahçe bakımı yapılarak suyun daha tasarruflu kullanımı için bahçedeki mevcut damlama sistemi yenilenecektir. Okul bahçesi, oyun alanları ıslah edilecektir. Okul ve eklentilerinin iç ve dış cephelerinde boya yenileme çalışmaları yapılacaktır. Okul engelli rampası yerine engelli asansörü kurulması için çalışmalar yapılacaktır. Okul bahçesinin mahalle sakinleri tarafından daha dikkatli ve özenli kullanılması için mahalle muhtarlığı ile iş birliği yapılacaktır.									
	<b>Hedef 3.2</b>	Okul yöneticilerinin ve öğretmenlerin mesleki gelişimleri ve motivasyonları güçlendirilecektir.								
	<b>Performans Göstergeleri</b>	<b>Hedefe Etkisi (%)</b>	<b>Başlangıç Değeri</b>	<b>2024</b>	<b>2025</b>	<b>2026</b>	<b>2027</b>	<b>2028</b>	<b>İzleme Sıklığı</b>	<b>Rapor Sıklığı</b>
	<b>PG 3.2.1</b> Hizmet içi eğitime katılan ve hizmet içi eğitim alan yönetici oranı Mevcut Yönetici Sayısı: 4	30	%50	%55	%65	%70	%75	%80	6 Ay	1 Yıl

<b>PG 3.2.2</b> Hizmet içi eğitim alan öğretmen sayısı ve oranı Mevcut Öğretmen Sayısı: 50	40	%65	%70	%75	%80	%85	%90	6 Ay	1 Yıl
<b>PG 3.2.3</b> Uzaktan hizmet içi eğitime katılan öğretmen oranı Mevcut Öğretmen sayısı: 50	30	%45	%50	%55	%60	%65	%70	6 Ay	1 Yıl
<b>Koordinatör Birim</b>	Okul İdaresi.								
<b>İş Birliği Yapılacak Birimler</b>	M.E.M, Zümre Öğretmenleri								
<b>Riskler</b>	Okuldaki yönetici sayısının eksik olması. Öğretmen ve personelin hizmet içi eğitim faaliyetlerine zorunluluk dışında katılmak istememesi. Hizmet içi eğitim faaliyetlerinin yüz yüze yapılmayarak uzaktan eğitim yoluyla yapılmasının getirdiği dezavantajlar. Yarı yıl ve yaz tatillerinde düzenlenen hizmet içi eğitim faaliyetlerine katılım konusunda isteksizlik yaşanması.								
<b>Stratejiler</b>	<b>S.3.2.1</b> Okul yöneticilerinin ve öğretmenlerin mesleki gelişim ihtiyaçları tespit edilerek, bu ihtiyaçları gidermeye yönelik bir mesleki gelişim planı hazırlanacaktır. <b>S.3.2.2</b> Okul yöneticilerinin ve öğretmenlerin uzaktan hizmet içi eğitimlere katılımları teşvik edilecektir. <b>S.3.2.3</b> Okul personelinin motivasyon, iş doyumunu ve kurumsal bağlılık düzeylerini artıracak çalışmalar yapılacaktır.								
<b>Maliyet Tahmini</b>	50.000 TL								
<b>Tespitler</b>	Okulun yönetici ve branş öğretmeni eksikliğinin olmaması. Hizmet içi eğitim çalışmalarının uzaktan eğitim şeklinde bakanlık ve diğer kurum kuruluşlar tarafından dijital platformlar yoluyla yapılması. Zaman ve maddi zorunluluk getirmemesi.								

	Öğretmen ve personelin gelişime ve yeniliğe açık olması.
<b>İhtiyaçlar</b>	<p>Okuldaki öğretmenler, personelin mesleki ve akademik eğitim ihtiyaçları tespit edilerek eğitim planlaması yapılacaktır.</p> <p>Cumhurbaşkanlığı, Millî Eğitim Bakanlığı, İl Millî Eğitim Müdürlüğü ve Kamu Kurum ve Kuruluşları tarafından yapılması planlanan uzaktan eğitim çalışmaları personele zamanında duyurularak eğitimlere katılmaları teşvik edilecektir.</p> <p>Okuldaki tüm paydaşların okula bağlılıklarını arttırmak amacıyla sahip olunan okul kültürünün tüm personel tarafından içselleştirilmesi sağlanacaktır.</p> <p>Okul personelinin motivasyonu, iş doyumunu ve kurumsal bağlılık düzeylerini arttırmak amacıyla sosyal, kültürel, sportif etkinlikler düzenlenecektir.</p>

<b>Hedef 3.3</b>	Eğitim ve öğretimin sağlıklı ve güvenli bir ortamda gerçekleşmesi için okul sağlığı ve güvenliği geliştirilecektir.								
<b>Performans Göstergeleri</b>	<b>Hedefe Etkisi (%)</b>	<b>Başlangıç Değeri</b>	<b>2024</b>	<b>2025</b>	<b>2026</b>	<b>2027</b>	<b>2028</b>	<b>İzleme Sıklığı</b>	<b>Rapor Sıklığı</b>
<b>PG 3.3.1</b> Okulda yaşanan kaza sayısı	20	0	0	0	0	0	0	6 Ay	1 Yıl
<b>PG 3.3.2</b> Bağımlılıkla mücadele ile ilgili konularda eğitim alan öğrenci, öğretmen ve veli sayısı ve oranı	20	50	70	90	120	130	150	6 Ay	1 Yıl
<b>PG 3.3.3</b> Sağlıklı beslenme ve obezite ile ilgili konularda verilen eğitim öğrenci, öğretmen ve veli sayısı oranı	20	60	70	90	100	110	120	6 Ay	1 Yıl



<b>PG 3.3.4</b> Disiplin kuruluna sevk edilen olay sayısı	20	15	10	8	6	4	2	6 Ay	1 Yıl
<b>PG 3.3.5</b> Afete hazırlık eğitimlerine katılan öğrenci ve öğretmen sayısı	20	70	80	100	120	140	170	6 Ay	1 Yıl
<b>Koordinatör Birim</b>	Okul İdaresi.								
<b>İş Birliği Yapılacak Birimler</b>	M.E.M İSG Birimi, Okul İSG Birimi, Rehberlik Servisi.								
<b>Riskler</b>	<p>Okulda iş sağlığı ve güvenlik uzmanı olmaması.</p> <p>Okul öğrencileri ve personeline iş kazalarına karşı “bir şey olmaz algısı” olması.</p> <p>Kişisel güvenlik tedbirlerinin ve koruyucu ekipmanın kullanılmaması.</p> <p>Okulda yaşanan disiplin olaylarında öğrenci velilerinin kayıtsız kalması.</p> <p>Bölgemizde afet ve doğal afet yaşanmamasından ötürü bilgi ve farkındalık eksikliği</p>								
<b>Stratejiler</b>	<p><b>S.3.3.1</b> İş sağlığı ve güvenlik eğitimleri düzenlenerek okulda kaza olma olasılığı azaltılacaktır.</p> <p><b>S.3.3.2</b> Öğrenci, öğretmen ve velilerde farkındalık oluşturmak için bağımlılıkla mücadele ile ilgili alan uzmanları ile iş birliği yapılarak eğitimler düzenlenecektir.</p> <p><b>S.3.3.3</b> Öğrenci, öğretmen ve velilerde farkındalık oluşturmak için bağımlılıkla mücadele sağlıklı beslenme ve obezite ilgili alan uzmanları ile iş birliği yapılarak eğitimler düzenlenecektir.</p> <p><b>S.3.3.4</b> Okulda yaşanan disiplin olaylarının nedeni rehber öğretmenler koordinasyonunda sınıf rehber öğretmenleri ve öğrencilerin diğer öğretmenleriyle iş birliğinde tespit edilerek bu konuda çalışmalar yapılacak ve öğrenci, veli farkındalığı arttırılacaktır.</p> <p><b>S.3.3.5</b> Doğa insan ve teknoloji kaynaklı (deprem, sel, heyelan, yangın, çığ ve salgın hastalıklar vd.) afetlere karşı gerekli</p>								

	tedbirlerin alınması için çalışmalar yapılacaktır.
<b>Maliyet Tahmini</b>	70.000 TL
<b>Tespitler</b>	<p>Okul personeli ve öğretmenlerin dijital ortamlarda temel iş sağlığı ve güvenliği eğitimi almış olması.</p> <p>Okulda okul sağlığı hemşiresi bulunması.</p> <p>Okulun okul sağlığı planının yapılmış olması.</p> <p>Okulun kadrolu aşçıya sahip olması.</p> <p>Okul rehberlik servisi tarafından zararlı alışkanlıklar ve bağımlılıkla mücadele konularında aktif olarak çalışması ve eğitimler düzenlemesi.</p> <p>Okulda afet ve acil durum tatbikatlarının düzenlenmesi.</p> <p>Başarılı ve örnek davranış sergileyen öğrencilere onur belgesi verilmesi.</p> <p>Okulda okul düzeni ve eğitimi olumsuz yönde etkileyecek tarzda disiplin olayı yaşanmaması.</p>
<b>İhtiyaçlar</b>	<p>Okuldaki öğretmenler, personelin temel düzeyde iş sağlığı ve güvenliği eğitimini alması sağlanacak ve eğitimler takip edilecektir.</p> <p>Bağımlılıkla mücadele etmek amacıyla okul rehberlik servisinin koordinasyonunda öğretmen, veli ve öğrencilerde farkındalık oluşturmak amacıyla eğitimler planlanacaktır. Uzman kişilerden yardım alınacaktır.</p> <p>Ortaöğretim kurumları yönetmeliğinin ödül ve ceza ile ilgili bölümleri belirli periyotlar halinde öğrencilere anlatılacaktır.</p> <p>Afet ve acil durum tatbikatlarının sayısı arttırılacaktır.</p> <p>Doğa, insan ve teknoloji kaynaklı afetlere karşı gerekli tedbirlerin alınmasını sağlamak amacıyla uzman kişilerden yardım alınarak eğitimler düzenlenecektir.</p>

<b>Hedef 3.4</b>	İklim deęişiklięinin olumsuz etkilerini azaltmak ve çevresel sürdürülebilirlięi saęlamak için tasarruf tedbirleri kapsamında enerji verimlilięi arttırılacaktır.								
<b>Performans Göstergeleri</b>	<b>Hedefe Etkisi (%)</b>	<b>Başlangıç Deęeri</b>	<b>2024</b>	<b>2025</b>	<b>2026</b>	<b>2027</b>	<b>2028</b>	<b>İzleme Sıklıęı</b>	<b>Rapor Sıklıęı</b>
<b>PG 3.4.1</b> Okul ve birimlerinde elektrik tüketimi (kw)	40	32.058,72 kw	32.00	31.500	30.000	29.500	29.000	6 Ay	1 Yıl
<b>PG 3.4.2</b> Su tüketim miktarı (m3)	20	5.328 m3	5.300	5.250	5.200	5.100	5.000	6 Ay	1 Yıl
<b>PG 3.4.3</b> Doğalgaz tüketim miktarı (m3/Lt)	40	39.881 m3	39.700	39.500	39.300	39.100	39.000	6 Ay	1 Yıl
<b>Koordinatör Birim</b>	Okul İdaresi.								
<b>İş Birlięi Yapılacak Birimler</b>	M.E.M Enerji Verimlilięi Birimi, Okul Öğretmenleri.								
<b>Riskler</b>	Okulda elektrik alanı öğretmeni olmaması. Enerji Yönetim Uzmanı olmaması. Okul dış cephe yalıtımı olmaması.								

	<p>Öğrenci mevcudunun kalabalık olması.</p> <p>Okul binasının büyük olması eklentilere sahip olması.</p> <p>Okulda güneş enerji sisteminin olmaması.</p> <p>Doğalgazın ısınma ve okul pansiyonunda sıcak su ihtiyacının karşılanması ve mutfak kısmında kullanılması.</p> <p>Okul bahçesinin büyük olması.</p> <p>Okul binası ve eklentilerinde bağımsız kombi sistemi yerine kazan sistemi olması.</p>
<b>Stratejiler</b>	<p><b>S.3.4.1</b> Okul elektrik, su ve yakıt tüketimi miktar ve tutar olarak izlenerek tüketimi arttıran unsurla araştırılacak ve verimliliği arttıracak tedbirler alınacaktır. Okul ve eklentilerinde tasarruflu ampuller takılacak, su tasarruflu armatürler çeşmeler takılacak ve doğalgaz tüketimini azaltıcı tedbirler alınacaktır.</p> <p><b>S.3.4.2</b> Tasarruf tedbirleri kapsamında enerji verimliliği ile ilgili farkındalık çalışmaları yapılacaktır.</p> <p><b>S.3.4.3</b> Enerji tasarrufu sağlanması için çalışmalar yapılacaktır. Okul yalıtımı ve radyatörlere termostatik vanalar takılarak ısı yalıtım malzemeleri ile ısı kaybı önlenecektir.</p>
<b>Maliyet Tahmini</b>	2.500.000 TL
<b>Tespitler</b>	<p>Okulda kompanzasyon sistemi olması.</p> <p>Okul kalorifer ve doğalgaz sistemini çalıştıran personelin eğitilmiş ve sertifikalı olması.</p> <p>Okulda ikili öğretim yapılmaması.</p> <p>Gündüz ve gece sıcaklık farkının bölgemizde az olması.</p> <p>Kazan dairelerinde ısı yalıtımına riayet edilmesi.</p> <p>Isınmada oda termostatu kullanılması.</p> <p>Şebeke suyu ile bahçe sulamaması yapılmaması.</p> <p>Okul koridorlarında tasarruflu LED ampuller kullanılması.</p> <p>Sınıf pencerelerinin ısıcam PVC ve ısı cam olması.</p>
<b>İhtiyaçlar</b>	<p>Okul Kompanzasyon sistemi sürekli olarak takip edilecektir.</p> <p>Kazan sisteminden bağımsız kombi sistemine geçilmesi için maliyet araştırması yapılarak gerekli çalışmalar yapılacaktır.</p>

	<p>Okul binası ve eklentilerinde tasarruflu LED ampul bulunmayan alanlar ve sınıflar tespit edilerek önceliklendirme yapılarak tasarruflu LED ampuller kullanılacaktır.</p> <p>Okul binası ve eklentilerinde yer alan WC ve lavabolarda tasarruflu musluk veya Perlatör takılarak su tasarrufu sağlanacaktır.</p> <p>Okul ve eklentilerinde yer alan idari odalar, öğretmenler odası ve sınıflarda yer alan kalorifer radyatörlerine Termostatik Vana takılarak ısı kaybı engellenecektir.</p> <p>Enerji Tasarrufu Sağlamak amacıyla okul personeli ve öğrencilere konunun uzmanı kişiler tarafından eğitim verilmesi sağlanacaktır.</p> <p>Elektrik ve Doğalgaz tüketimini azaltmak tasarruf sağlamak amacıyla gerekli ön inceleme ve fizibilitesi yapılarak Pansiyon binasına Güneş Enerji Sistemi takılması çalışması yapılacaktır.</p>
--	--

#### 4.4. Stratejilerin Belirlenmesi

<b>Hedef 1.1</b>	Öğrencilerin okula erişim, devam ve okulu tamamlama oranları arttırılacaktır.
<b>Stratejiler</b>	<p><b>S.1.1.1</b> Öğrencilerin devamsızlık yapma nedenleri belirlenerek okul, veli ve öğrenci iş birliği ile devamsızlık nedenleri ortadan kaldırmaya yönelik çalışmalar yürütülecektir.</p> <p><b>S.1.1.2</b> Sınıf tekrarı nedenleri araştırılıp tespit edilerek önleyici tedbirler alınacaktır</p> <p><b>S.1.1.3</b> Öğrencilerin örgün eğitimden ayrılma sebepleri tespit edilerek zorunlu sebepler dışında örgün eğitimden ayrılmalarını gerektiren sebepler ortadan kaldırılacaktır.</p> <p><b>S.1.1.4</b> Okulumuzu tercih ederek okulumuza kayıt yaptıran öğrencilerin zorunlu sebepler dışında okuldan ayrılmaları, devamsızlıktan sınıf tekrarına kalarak örgün eğitim dışına çıkmalarını önleyici tedbirler alınarak mezun olma oranları arttırılacaktır...</p>
<b>Hedef 1.2</b>	Bir eğitim ve öğretim yılında bilimsel, sosyal, kültürel, sanatsal ve sportif alanlarda kurum içi ve kurum dışı faaliyete katılan öğrenci oranı arttırılacaktır.
<b>Stratejiler</b>	<p><b>S.1.2.1</b> Her bir öğrencinin bir kulüp faaliyetinde aktif olarak yer alması sağlanarak kulüp faaliyetlerinin etkinliği arttırılacaktır.</p> <p><b>S.1.2.2</b> Öğrencilerin seviyelerine uygun olarak toplumsal sorunların çözümüne katkı sağlamak amacıyla afet ve acil durum, çevre, eğitim, spor, kültür ve turizm, sağlık ve sosyal hizmetler alanlarında toplum hizmeti faaliyetlerine katılımları arttırılacaktır.</p> <p><b>S.1.2.3</b> Öğrencilerin yerel, ulusal ve uluslararası proje ve yarışmalara katılmaları teşvik edilecektir.</p>

<b>Hedef 2.1</b>	Öğrencilerin derslerdeki akademik başarıları arttırılacaktır
<b>Stratejiler</b>	<p><b>S.2.1.1</b> Öğrencilerin kazanım eksiklikleri tespit edilerek destekleme ve yetiştirme kurslarıyla akademik yeterliklerinin arttırılması sağlanacaktır.</p> <p><b>S.2.1.2</b> Bakanlığın hazırladığı dijital platformlar aracılığıyla öğrencilerin tamamlayıcı ve destekleyici eğitim almaları sağlanacaktır.</p> <p><b>S.2.1.3</b> Okulda düzenlenen münazara, panel vb. etkinlikler vasıtasıyla öğrencilerin dili kullanma ve kendilerini ifade etme becerileri geliştirilecektir.</p> <p><b>S.2.1.4</b> Okul içinde makale, kompozisyon yazma, resim yapma vb. yarışmalar düzenlenecek ve öğrencilerin ödüllendirilmesi sağlanacaktır.</p> <p><b>S.2.1.5</b> Okul kütüphanesi zenginleştirilerek öğrencilerde kitap okuma alışkanlığı kazandırılacaktır.</p>
<b>Hedef 2.2</b>	Öğrencilerin ilgi, beceri ve yetenekleri geliştirilerek üst öğrenime yerleşen öğrenci oranını arttırmak
<b>Stratejiler</b>	<p><b>S.2.2.1</b> Destekleme ve yetiştirme kurslarıyla öğrencilerin genel derslerdeki yeterlilikleri arttırılacaktır.</p> <p><b>S.2.2.2</b> Öğrencilere yönelik bakanlığın hazırlamış olduğu dijital platformlar aracılığı ile yüz yüze eğitime destek olmak üzere uzaktan eğitim imkanları arttırılacaktır.</p> <p><b>S.2.2.3</b> Öğrencileri ilgi, yetenek ve ihtiyaçları doğrultusunda bir üst öğrenim programına hazırlayacak mesleki ve eğitsel rehberlik faaliyetleri yürütülecektir.</p> <p><b>S.2.2.4</b> Üniversitelerle iş birliği yapılarak öğrencilerimizin yükseköğretimi tanımalarını, üniversitelerin imkanlarından yararlanabilmeleri imkanları arttırılacaktır.</p> <p><b>S.2.2.5</b> Kariyer rehberliği kapsamında yapılan faaliyet sayıları arttırılacaktır.</p>
<b>Hedef.2.3</b>	Öğrencilerin akademik başarısının arttırılması ve yaşam becerilerinin geliştirilmesi için rehberlik faaliyetleri güçlendirilecektir.
<b>Stratejiler</b>	<p><b>S.2.3.1</b> Eğitsel/kişisel rehberlik çalışmaları kapsamında öğrencilerin eksikleri ihtiyaçları tespit edilerek bu ihtiyaçların giderilmesi için birey/grup bazlı planlamaların yapılması.</p> <p><b>S.2.3.2</b> Sınıf rehber öğretmenleri ve okul rehber öğretmenleri arasındaki çalışma iş birliği güçlendirilerek sağlıklı ruh yapısına sahip kendisini keşfetmeyi öğrenmiş mutlu bireyler yetiştirmeyi sağlamak amacıyla etkinlikler düzenlenecektir.</p> <p><b>S.2.3.3</b> Rehberlik faaliyetlerinin kapsamı ve önemi ile ilgili okuldaki öğretmenlere yönelik farkındalık çalışmaları yapılacaktır.</p> <p><b>S.2.3.4</b> Öğrencilerin yaş dönem özellikleri ve bu dönemde karşılaşılabilecekleri sorunlarla ilgili baş etme yolları, yöntemleri hakkında velilere yönelik etkinlikler yapılacaktır.</p>
<b>Hedef .2.4</b>	Öğrencilerin ulusal/uluslararası projelere katılım oranları ve hareketlilik sayısı yükseltilerek beceri temelli yabancı dil öğrenme yeterlilikleri arttırılacaktır.

<b>Stratejiler</b>	<p><b>S.2.4.1</b> Öğrencilerin yabancı dil öğrenme yeterliliklerini geliştirmeye yönelik kurslar açılacak, destekleme ve yetiştirme kurs sayısı arttırılacak.</p> <p><b>S.2.4.2</b> Öğrencilere yabancı dil bilmenin önemini ve gerekliliğini anlatan seminerler düzenlenecek.</p> <p><b>S.2.4.3</b> Öğrencilerin yabancı dil eğitimine yönelik olarak düzenlenen konferanslara katılımlara sağlanacaktır.</p> <p><b>S.2.4.4</b> Duvar panoları, afişler, vb. uygulamalarla okulun fiziki alanlarında yabancı dilin yazılı olarak ön plana çıkartılması sağlanacaktır.</p> <p><b>S.2.4.5</b> 11.Sınıfta açılmış olan yabancı dil ağırlıklı sınıf sayısı arttırılacaktır.</p>
<b>Hedef 3.1</b>	Okulun fiziki mekanlarının ihtiyaç ve hedefleri doğrultusunda iyileştirilmesi sağlanacaktır.
<b>Stratejiler</b>	<p><b>S.3.1.1</b> Okulun fiziki mekanlarının durum tespiti yapılacak ve iyileştirme için önceliklendirilmiş bir plan doğrultusunda çalışmalar yapılacaktır.</p> <p><b>S.3.1.2</b> Fiziki mekanların iyileştirilmesi için kamu idareleri, belediyeler ve velilerle iş birliği yapılacaktır.</p> <p><b>S.3.1.3</b> Bilişim altyapısını güçlendirme çalışmaları yapılarak okulun bilgisayar sınıfı alt yapısını yenileme çalışması yapılacaktır.</p> <p><b>S.3.1.4</b> Temizlik ve hijyen memnuniyetini arttırmak için anketler düzenlenerek yapılacak değerlendirme sonucunda gerekli çalışmalar yapılacaktır.</p>
<b>Hedef 3.2</b>	Okul yöneticilerinin ve öğretmenlerin mesleki gelişimleri ve motivasyonları güçlendirilecektir.
<b>Stratejiler</b>	<p><b>S.3.2.1</b> Okul yöneticilerinin ve öğretmenlerin mesleki gelişim ihtiyaçları tespit edilerek, bu ihtiyaçları gidermeye yönelik bir mesleki gelişim planı hazırlanacaktır.</p> <p><b>S.3.2.2</b> Okul yöneticilerinin ve öğretmenlerin uzaktan hizmet içi eğitimlere katılımları teşvik edilecektir.</p> <p><b>S.3.2.3</b> Okul personelinin motivasyon, iş doyumunu ve kurumsal bağlılık düzeylerini arttıracak çalışmalar yapılacaktır.</p>
<b>Hedef 3.3</b>	Eğitim ve öğretimin sağlıklı ve güvenli bir ortamda gerçekleşmesi için okul sağlığı ve güvenliği geliştirilecektir.
<b>Stratejiler</b>	<p><b>S.3.3.1</b> İş sağlığı ve güvenlik eğitimleri düzenlenerek okulda kaza olma olasılığı azaltılacaktır.</p> <p><b>S.3.3.2</b> Öğrenci, öğretmen ve velilerde farkındalık oluşturmak için bağımlılıkla mücadele ile ilgili alan uzmanları ile iş birliği yapılarak eğitimler düzenlenecektir.</p> <p><b>S.3.3.3</b> Öğrenci, öğretmen ve velilerde farkındalık oluşturmak için bağımlılıkla mücadele sağlıklı beslenme ve obezite ilgili alan uzmanları ile iş birliği yapılarak eğitimler düzenlenecektir.</p> <p><b>S.3.3.4</b> Okulda yaşanan disiplin olaylarının nedeni rehber öğretmenler koordinasyonunda sınıf rehber öğretmenleri ve öğrencilerin diğer öğretmenleriyle iş birliğinde tespit edilerek bu konuda çalışmalar yapılacak ve öğrenci, veli farkındalığı arttırılacaktır.</p> <p><b>S.3.3.5</b> Doğa insan ve teknoloji kaynaklı (deprem, sel, heyelan, yangın, çığ ve salgın hastalıklar vd.) afetlere karşı gerekli tedbirlerin alınması</p>

	in çalıřmalar yapılacaktır.
<b>Hedef 3.4</b>	İklim deęiřiklięinin olumsuz etkilerini azaltmak ve çevresel sürdürülebilirlięi saęlamak in tasarruf tedbirleri kapsamında enerji verimlilięi arttırılacaktır.
<b>Stratejiler</b>	<b>S.3.4.1</b> Okul elektrik, su ve yakıt tüketimi miktar ve tutar olarak izlenerek tüketimi arttıran unsurla araştırılacak ve verimlilięi arttıracak tedbirler alınacaktır. Okul ve eklentilerinde tasarruflu ampuller takılacak, su tasarruflu armatürler çeřmeler takılacak ve doęalgaz tüketimini azaltıcı tedbirler alınacaktır. <b>S.3.4.2</b> Tasarruf tedbirleri kapsamında enerji verimlilięi ile ilgili farkındalık çalıřmaları yapılacaktır. <b>S.3.4.3</b> Enerji tasarrufu saęlanması in çalıřmalar yapılacaktır. Okul yalıtımı ve radyatörlere termostatik vanalar takılarak ısı yalıtım malzemeleri ile ısı kaybı önlenecektir.

**Hedeflere ulařmada karşılaşılabilecek sorunlar:** Belirlenen hedeflere ulařmada karşılaşılabilecek en önemli sorun maliyetlendirme ve kaynak sorunudur.

**Hedeflere ulařmak in izlenebilecek alternatif yol ve yöntemler:** Belirlenen hedeflere ulařmada karşılaşılabilecek sorunlar karşısında hedef deęiřiklięi veya STK, Belediye ve İl Özel İdaresi ile iř birlięine gidilerek hedef gerçekleştirilmeye çalıřılacaktır.

**Alternatiflerin maliyetleri ile olumlu ve olumsuz yönleri:** Belirlenen alternatifler maliyetlerin düşmesi yönünde olumlu katkı saęlayacaktır.



**2024-2028 Stratejik Planı Faaliyet/Proje Maliyetlendirme Tablosu**

	2024	2025	2026	2027	2028	TOPLAM MALİYET
<b>AMAÇ 1</b>	<b>30.000</b>	<b>50.000</b>	<b>70.000</b>	<b>90.000</b>	<b>110.000</b>	<b>350.000</b>
Hedef 1.1	10.000	20.000	30.000	40.000	50.000	150.000
Hedef 1.2	20.000	30.000	40.000	50.000	60.000	200.000
<b>AMAÇ 2</b>	<b>75.000</b>	<b>108.000</b>	<b>1400.000</b>	<b>172.000</b>	<b>205.000</b>	<b>700.000</b>
Hedef 2.1	5.000	8.000	10.000	12.000	15.000	50.000
Hedef 2.2	30.000	40.000	50.000	60.000	70.000	250.000
Hedef 2.3	10.000	20.000	30.000	40.000	50.000	150.000
Hedef 2.4	30.000	40.000	50.000	60.000	70.000	250.000
<b>AMAÇ 3</b>	<b>812.000</b>	<b>1.416.000</b>	<b>2.522.000</b>	<b>3.582.000</b>	<b>4.288.000</b>	<b>12.620.000</b>
Hedef 3.1	500.00	1.000.000	2.000.000	3.000.000	3.500.000	10.000.000
Hedef 3.2	5.000	8.000	10.000	12.000	15.000	50.000
Hedef 3.3	7.000	8.000	12.000	20.000	23.000	70.000
Hedef 3.4	300.000	400.000	500.000	550.000	750.000	2.500.000
<b>Genel Yönetim Giderleri</b>	<b>10.000</b>	<b>12.000</b>	<b>14.000</b>	<b>16.000</b>	<b>18.000</b>	<b>70.000</b>
<b>TOPLAM</b>	<b>927.000</b>	<b>1.586.000</b>	<b>4.006.000</b>	<b>3.860.000</b>	<b>4.621.000</b>	<b>13.740.000</b>

Maliyetlendirme yapılırken ayrıntılı faaliyetler göz önünde bulundurularak hedefe ilişkin tahmini maliyet hesaplanmıştır.

## 5. İZLEME VE DEĞERLENDİRME

İzleme ve değerlendirme süreci kurumsal öğrenmeyi buna bağılı olarak da faaliyetlerin sürekli olarak iyileştirilmesini sağlar. İzleme ve değerlendirme faaliyetleri sonucunda elde edilen bilgiler kullanılarak stratejik plan gözden geçirilecek, hedeflenen ve ulaşılan sonuçlar karşılaştırılacaktır. Bu karşılaştırmalar sonucunda da gerekli görülen durumlarda stratejik planın güncellemesi kararı verilebilecektir. İzleme ve değerlendirme çalışmaları, İzleme ve Değerlendirme Tablosu baz alınarak yapılacaktır.

Tablo 23: İzleme ve Değerlendirme Şablonu

2024-2025 Eğitim Öğretim Yılı Stratejik Plan İzleme ve Değerlendirme Tablosu						
A1						
H1.1						
Hedef1.1 Performansı						
Sorumlu Birim						
Performans Göstergesi	Hedef Etkisi (%)	Plan Dönemi Başlangıç Değeri(A)	İzleme Dönemindeki Yıl Sonu Hedeflenen Değer (B)	İzleme Dönemindeki Gerçekleşme Değeri (C)	Performans (%) (C-A)/(B-A)	
PG 1.1.1 Her dönem sınıf velilerine yönelik düzenlenen etkinlik sayısı						
PG 1.1.2 En az bir aile eğitimi alan veli oranı (yüzde)						
Hedefe İlişkin Değerlendirmeler						

## 6.TABLO/ŞEKİL/GRAFİKLER/EKLER:

EK-1 Paydaş Sınıflandırma Matrisi

PAYDAŞLAR	İÇ PAYDAŞLAR	DIŞ PAYDAŞLAR	YARARLANICI		
	Çalışanlar, Birimler	Temel ortak	Stratejik ortak	Tedarikçi	Müşteri, Hedef kitle
Millî Eğitim Bakanlığı		<input type="checkbox"/>	<input type="checkbox"/>		
Valilik		<input type="checkbox"/>	<input type="checkbox"/>		
İl Millî Eğitim Müdürlükleri		<input type="checkbox"/>	<input type="checkbox"/>		
Okullar ve Bağlı Kurumlar		<b>O</b>	<b>O</b>		
Öğretmenler ve Diğer Çalışanlar	<input type="checkbox"/>		<input type="checkbox"/>		
Öğrenciler ve Veliler	<input type="checkbox"/>				<input type="checkbox"/>
Okul Aile Birliği	<input type="checkbox"/>		<input type="checkbox"/>		
Üniversite		<b>O</b>	<b>O</b>		
Özel İdare		<b>O</b>	<b>O</b>	<b>O</b>	
Belediyeler		<b>O</b>	<b>O</b>	<b>O</b>	
Güvenlik Güçleri (Emniyet, Jandarma)		<b>O</b>	<b>O</b>		
Sağlık İl Müdürlüğü		<b>O</b>		<b>O</b>	
Sosyal Hizmetler Müdürlüğü		<b>O</b>	<b>O</b>		
Gençlik ve Spor Müdürlüğü		<b>O</b>	<b>O</b>		
Muhtarlık		<b>O</b>	<b>O</b>		
Sivil Toplum Kuruluşları		<b>O</b>	<b>O</b>		
Turizm Uygulama otelleri		<b>O</b>		<b>O</b>	

: Tamamı **O** : Bir kısmı

**EK -2 Paydaş Önceliklendirme Matrisi**

Paydaş	İç Paydaş	Dış Paydaş	Yararlanıcı (Müşteri)	Neden Paydaş?	Önceliği
Millî Eğitim Bakanlığı		<input type="checkbox"/>	<input type="checkbox"/>	Bağlı olduğumuz merkezi idare	1
Valilik		<input type="checkbox"/>	<input type="checkbox"/>	Amaç ve hedeflerimize ulaşmak için iş birliği yapacağımız kurumlar	1
İl Millî Eğitim Müdürlükleri		<input type="checkbox"/>	<input type="checkbox"/>	Amaç ve hedeflerimize ulaşmak için iş birliği yapacağımız kurumlar	1
Okullar ve Bağlı Kurumlar		<b>O</b>	<b>O</b>	Amaç ve hedeflerimize ulaşmak için iş birliği yapacağımız kurumlar	2
Öğretmenler ve Diğer Çalışanlar	<input type="checkbox"/>		<input type="checkbox"/>	Amaç ve hedeflerimize ulaşmak için iş birliği yapacağımız kurumlar	1
Öğrenciler ve Veliler	<input type="checkbox"/>		<input type="checkbox"/>	Hizmetlerimizden yaralandıkları için	1
Okul Aile Birliği	<input type="checkbox"/>		<input type="checkbox"/>	Amaç ve hedeflerimize ulaşmak için iş birliği yapacağımız kurumlar	1
Üniversite		<b>O</b>	<b>O</b>	Amaç ve hedeflerimize ulaşmak için iş birliği yapacağımız kurumlar	2
Özel İdare		<b>O</b>	<b>O</b>	Tedarikçi mahalli idare	2
Belediyeler		<b>O</b>	<b>O</b>	Tedarikçi mahalli idare	2

<b>Güvenlik Güçleri (Emniyet, Jandarma)</b>		<b>O</b>	<b>O</b>	Çevre güvenliği için işbirliği yapacağımız kurumlar	2
<b>Sağlık İl Müdürlüğü</b>		<b>O</b>	<b>O</b>	Acil tıbbi müdahaleler gerektiğinde iş birliği yaptığımız kurum	2
<b>Sosyal Hizmetler Müdürlüğü</b>		<b>O</b>	<b>O</b>	Amaç ve hedeflerimize ulaşmak için iş birliği yapacağımız kurumlar	2
<b>Gençlik ve Spor Müdürlüğü</b>		<b>O</b>	<b>O</b>	Amaç ve hedeflerimize ulaşmak için iş birliği yapacağımız kurumlar	2
<b>Muhtarlık</b>		<b>O</b>	<b>O</b>	Amaç ve hedeflerimize ulaşmak için iş birliği yapacağımız kurumlar	2
<b>Sivil Toplum Kuruluşları</b>		<b>O</b>	<b>O</b>	Amaç ve hedeflerimize ulaşmak için iş birliği yapacağımız kurumlar	2
<b>Turizm Uygulama otelleri</b>		<b>O</b>	<b>O</b>	Tedarikçi mahalli idare	2

□ : Tamamı O: Bir kısmı

**Ek-3 Yararlanıcı Ürün/Hizmet Matrisi**

Ürün/Hizmet	Yararlanıcı(Müşteri)	Eğitim-Öğretim (Örgün- Yaygın)	Yatılılık-Bursluluk	Nitelikli İş Gücü	AR-GE, Projeler,	Altyapı, Yatırım	Donatım	Yayın	Reberlik, Kurs, Sosyal etkinlikler	Mezunlar (Öğrenci)	Ölçme-Değerlendirme
Öğrenciler		<input type="checkbox"/>	<input checked="" type="checkbox"/>		<input checked="" type="checkbox"/>	<input type="checkbox"/>		<input type="checkbox"/>		<input type="checkbox"/>	<input type="checkbox"/>
Öğretmenler		<input type="checkbox"/>		<input type="checkbox"/>	<input type="checkbox"/>	<input type="checkbox"/>		<input type="checkbox"/>			<input type="checkbox"/>
Veliler								<input type="checkbox"/>			
Üniversiteler				<input checked="" type="checkbox"/>	<input checked="" type="checkbox"/>					<input type="checkbox"/>	
Medya				<input checked="" type="checkbox"/>	<input checked="" type="checkbox"/>						
Uluslararası Kuruluşlar					<input checked="" type="checkbox"/>			<input checked="" type="checkbox"/>			
Sağlık kuruluşları				<input checked="" type="checkbox"/>							
Sivil toplum kuruluşları				<input checked="" type="checkbox"/>	<input checked="" type="checkbox"/>			<input checked="" type="checkbox"/>			
Özel sektör				<input checked="" type="checkbox"/>	<input checked="" type="checkbox"/>	<input checked="" type="checkbox"/>		<input checked="" type="checkbox"/>	<input checked="" type="checkbox"/>		

: Tamamı : Bir kısmı

<b>Karaman Toki Anadolu Lisesi</b>				
<b>S.N.</b>	<b>ÖĞRENCİ MEMNUNİYET ANKETİ</b>	<b>Katılıyorum</b>	<b>Kararsızım</b>	<b>Katılmıyorum</b>
1	Okul müdürü ile ihtiyaç duyduğumda rahatlıkla konuşabiliyorum.			
2	İhtiyaç duyduğumda okul çalışanlarıyla rahatlıkla görüşebiliyorum.			
3	Okulun rehberlik servisinden yeterince yararlanabiliyorum.			
4	Okula ilettiğimiz öneri ve isteklerimiz dikkate alınır.			
5	Okulda kendimi güvende hissediyorum.			
6	Okulda öğrencilerle ilgili alınan kararlarda bizlerin görüşleri alınır.			
7	Öğretmenler yeniliğe açık olarak derslerin işlenişinde çeşitli yöntemler kullanmaktadır.			
8	Derslerde konuya göre uygun araç gereçler kullanılmaktadır.			
9	Teneffüslerde ihtiyaçlarımı giderebiliyorum.			
10	Okulun içi ve dışı temizdir.			
11	Okulun binası ve diğer fiziki mekanlar yeterlidir.			
12	Okul kantininde satılan malzemeler sağlıklı ve güvenlidir.			
13	Okulumuzda yeterli miktarda sanatsal ve kültürel faaliyetler düzenlenmektedir.			



<b>Karaman Toki Anadolu Lisesi</b>				
<b>S.N.</b>	<b>İÇ PAYDAŞ- ÖĞRETMEN GÖRÜŞ VE DEĞERLENDİRMELERİ ANKETİ</b>	<b>Katılıyorum</b>	<b>Katılmıyorum</b>	<b>Kararsızım</b>
1	Kurumdaki tüm duyurular çalışanlara zamanında iletilir.			
2	Okulumuzda alınan kararlar, çalışanların katılımıyla alınır.			
3	Her türlü ödüllendirmede adil olma, tarafsızlık ve objektiflik esastır.			
4	Kendimi, okulun değerli bir üyesi olarak görürüm.			
5	Çalıştığım okul bana kendimi geliştirme imkânı tanımaktadır.			
6	Okul, teknik araç ve gereç yönünden yeterli donanıma sahiptir.			
7	Okulda çalışanlara yönelik sosyal ve kültürel faaliyetler düzenlenir.			
8	Okulda öğretmenler arasında ayırım yapılmamaktadır.			
9	Okulumuzda yerelde ve toplum üzerinde olumlu etki bırakacak çalışmalar yapmaktadır.			
10	Yöneticilerimiz, yaratıcı ve yenilikçi düşüncelerin üretilmesini teşvik etmektedir.			
11	Yöneticiler, okulun vizyonunu, stratejilerini, iyileştirmeye açık alanlarını vs. çalışanlarla paylaşır.			
12	Okulumuzda sadece öğretmenlerin kullanımına tahsis edilmiş yerler yeterlidir.			
13	Alanıma ilişkin yenilik ve gelişmeleri takip eder ve kendimi güncellerim.			

<b>Karaman Toki Anadolu Lisesi</b>				
<b>S.N.</b>	<b>VELİ MEMNUNİYET ANKETİ</b>	<b>Katılıyorum</b>	<b>Kararsızım</b>	<b>Katılmıyorum</b>
1	Bizi ilgilendiren okul duyurularını zamanında öğreniyorum.			
2	İhtiyaç duyduğumda okul çalışanlarıyla rahatlıkla görüşebiliyorum.			
3	Öğrencimle ilgili konularda okulda rehberlik hizmeti alabiliyorum.			
4	Okula ilettiğim istek ve şikayetlerim dikkate alınmıyor.			
5	Öğretmenler yeniliğe açık olarak derslerin işlenişinde çeşitli yöntemler kullanmaktadır.			
6	Okulda yabancı kişilere karşı güvenlik önlemleri alınmaktadır.			
7	Okulda bizleri ilgilendiren kararlarda görüşlerimiz dikkate alınır.			
8	E-Okul Veli Bilgilendirme Sistemi ile okulun internet sayfasını düzenli olarak takip ediyorum.			
9	Çocuğumun okulunu sevdiğini ve öğretmenleriyle iyi anlaştığını düşünüyorum.			
10	Okul, teknik araç ve gereç yönünden yeterli donanıma sahiptir.			
11	Okul her zaman temiz ve bakımlıdır.			
12	Okulun binası ve diğer fiziki mekanlar yeterlidir.			
13	Okulumuzda yeterli miktarda sanatsal ve kültürel faaliyetler düzenlenmektedir.			